

# STRATEGIA ROZWOJU GMINY KIJEWÓ KRÓLEWSKIE

---

na lata 2016-2027  
AKTUALIZACJA



Kijewo Królewskie 2016

Strategia Rozwoju Gminy Kijewo Królewskie na lata 2016-2027  
(aktualizacja)

## Spis treści

1. Wprowadzenie.....	4
2. Diagnoza Gminy Kijewo Królewskie .....	5
2.1. Ogólna charakterystyka Gminy Kijewo Królewskie .....	5
2.2. Sytuacja demograficzna .....	11
2.3. Sytuacja gospodarcza.....	17
2.4. Sytuacja infrastrukturalno-techniczna.....	24
2.5. Infrastruktura społeczna .....	27
2.6. Finanse samorządu terytorialnego.....	34
3. Analiza SWOT .....	40
4. Wizja Gminy Kijewo Królewskie .....	43
5. Misja Gminy Kijewo Królewski .....	45
6. Cele Strategii .....	46
7. Przedsięwzięcia .....	48
8. System monitoringu i ewaluacja Strategii .....	51
Spis tabel .....	53
Spis rysunków .....	54

## 1. Wprowadzenie

Celem nadrzędnym Strategii Rozwoju Gminy Kijewo Królewskie jest stworzenie planu osiągnięcia długofalowych zamierzeń, czyli osiągnięcia zakładanych celów poprzez realizację zadań wynikających z diagnozy sytuacji obecnej na terenie Gminy.

Strategia Rozwoju Gminy Kijewo Królewskie jest podstawowym i najważniejszym dokumentem strategicznym samorządu lokalnego, określającym obszar, cele i kierunki interwencji polityki rozwoju, prowadzonej w przestrzeni Gminy. Jest narzędziem pomocnym w kreowaniu zmian dostosowujących funkcjonowanie Gminy do standardów obserwowanych na terenie całej Europy. Niniejszy dokument strategiczny stanowi również podstawę do opracowania na terenie Gminy projektów współfinansowanych ze środków zewnętrznych.

Zgodnie z ideą, która przyświecała Gminie Kijewo Królewskie podczas konstruowania niniejszego dokumentu, stworzono nową misję oraz wizję Gminy. Nowe zapisy stały się punktem wyjścia do określenia kierunków działań i celów strategicznych. Dokument zbudowany jest z części stanowiącej fundament wszelkich działań planowania strategicznego – diagnozy Gminy Kijewo Królewskie, oraz wyznaczeniu strategicznych kierunków działań wyznaczonych dla Gminy.

W części pierwszej przeprowadzono dokładną analizę wszystkich sfer działalności Gminy Kijewo Królewskie: strukturę ludności i kształtowanie się podstawowych danych demograficznych, sytuację gospodarczą, gminne infrastrukturalno-techniczne uwarunkowania, infrastrukturę zaplecza społecznego oraz finanse samorządu terytorialnego.

Druga część składa się z konkretnych celów, będących wynikiem diagnoz podsumowanych analizą SWOT, przed którymi stoi Gmina Kijewo Królewskie. W skład niniejszej części wchodzi: wizja, misja, cele strategii, system monitoringu i ewaluacji strategii.

Strategia Gminy Kijewo Królewskie stanowi dokument bazowy, który będzie traktowany jako wytyczne do prowadzenia polityki władz samorządowych, zgodnych z realizacją celów, działań które zostaną określone w innych dokumentach planistycznych i strategicznych.

## 2. Diagnoza Gminy Kijewo Królewskie

### 2.1. Ogólna charakterystyka Gminy Kijewo Królewskie

Gmina Kijewo Królewskie położona jest w centralnej części województwa kujawsko-pomorskiego, w powiecie chełmińskim. Gmina zajmuje powierzchnię 7 179 ha i zamieszkiwana jest przez 4 509 mieszkańców (dane za rok 2015). Kijewo Królewskie graniczy z następującymi gminami powiatu chełmińskiego: gminą Unisław, gminą wiejską Chełmno, miastem Chełmno, gminą Stolno, gminą Papowo Biskupie oraz gminą Łubianka z powiatu toruńskiego.

Rysunek 1. Lokalizacja Gminy Kijewo Królewskie na tle województwa kujawsko-pomorskiego oraz powiatu chełmińskiego



Źródło: gminy.pl

Gmina wiejska Kijewo Królewskie składa się z 11 sołectw, które łącznie obejmują 15 miejscowości: Bajerze, Bagart, Brzozowo, Dorposz Szlachecki, Kiełp, Kijewo Królewskie, Kijewo Szlacheckie, Kosowizna, Napole, Płutowo, Szymborno, Trzebcz Królewskie, Trzebcz Szlachecki, Trzebczyk, Watorowo. Niemalże powierzchnie całej Gminy stanowią użytki rolne (92,82%), resztę obszaru zajmują lasy i grunty zadrzewione (2,51%) oraz pozostałe grunty (4,67%).

Strategia Rozwoju Gminy Kijewo Królewskie na lata 2016-2027  
(aktualizacja)

Tabela 1. Zestawienie powierzchni i liczby mieszkańców Gminy Kijewo Królewskie (dane na dzień 31.12.2015 r.)

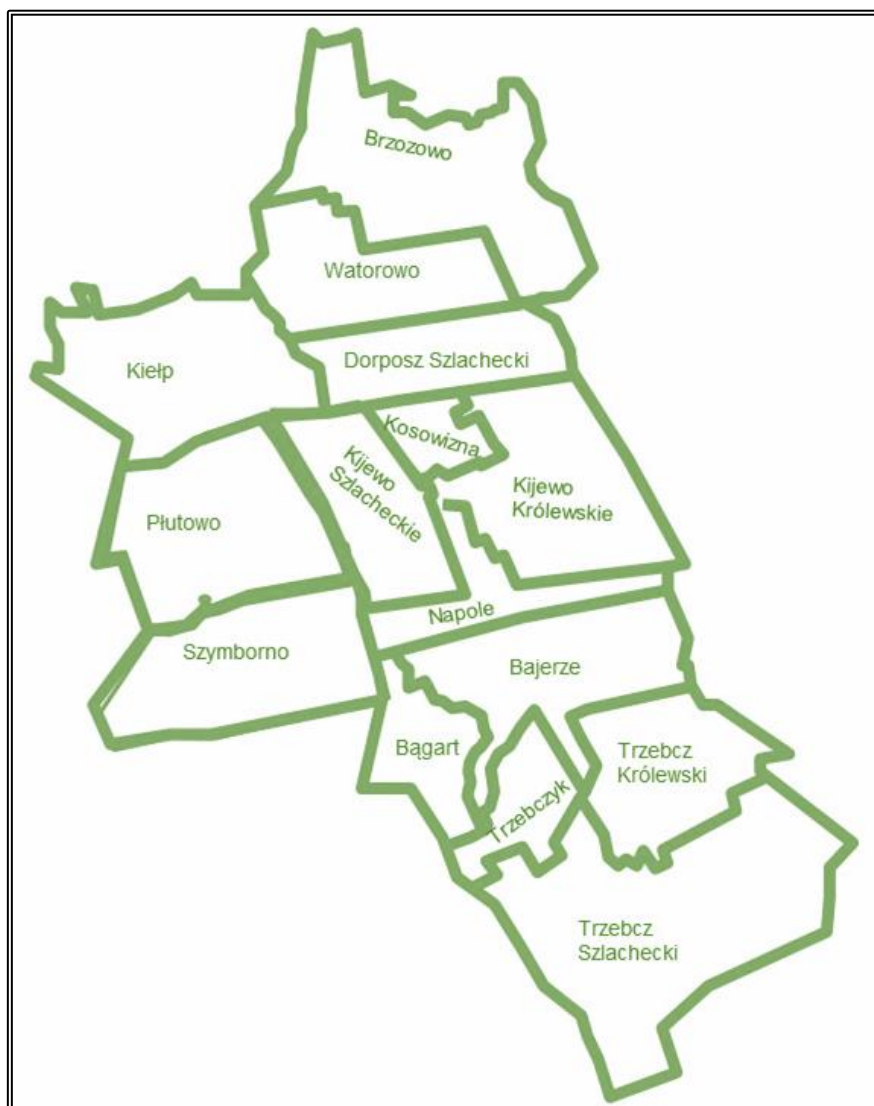
Wyszczególnienie	Powierzchnia miejscowości	Liczba mieszkańców
Bajerze	538,33	404
Bągart	226,79	176
Brzozowo	756,13	654
Dorposz Sz.	349,47	127
Kiełp	605,36	248
Kijewo K.	722,56	660
Kosowizna		341
Kijewo Sz.	390,81	264
Napole	252,33	112
Płutowo		346
Szymborno	1 186,66	230
Trzebcz K.	424,17	190
Trzebcz Sz.	1 071,95	474
Trzebczyk	203,16	77
Watorowo	451,35	206

Źródło: Dane Gminy Kijewo Królewskie

Dane zamieszczone w powyższej tabeli obrazują, rozłożenie powierzchni i ludności na terenie Gminy Kijewo Królewskie. Miejscowością o największej powierzchni jest Trzebcz Szlachecki, gdzie wskaźnik zatrudnienia wykazuje się niską wartością. Największa liczba ludności zamieszkuje miejscowość Kijewo Królewskie, będące centrum Gminy – siedziba Urzędu Gminy. Poniżej zobrazowano rozkład miejscowości na terenie Gminy.

Strategia Rozwoju Gminy Kijewo Królewskie na lata 2016-2027  
(aktualizacja)

Rysunek 2. Gmina Kijewo Królewskie



Źródło: Opracowanie własne

Rzeźba terenu gminy nie jest zbyt urozmaicona. Krajobraz charakteryzuje się monotonią i ubóstwem form. Cały obszar gminy Kijewo Królewskie znalazł się w zasięgu ostatniego zlodowacenia skandynawskiego, stąd rzeźba terenu posiada cechy charakterystyczne dla krajobrazu młodoglacjalnego. Pod względem geomorfologicznym na obszarze gminy należy wyróżnić dwie podstawowe jednostki: wysoczyznę morenową zwaną Równiną Chełmżyńską, oraz część dolinną tzw. Basenu Unisławskiego. Obszar gminy odwadniany jest przez rzekę Browinę - część wschodnia gminy przez jej przyrzecze, które stanowią niewielkie ciekę oraz przez zlewnię Kanału Starogrodzkiego - lewobrzeżnego dopływu Browiny odwadniającego zachodnią "doliną" część gminy. Na obszarze gminy zdecydowanie dominują gleby

Strategia Rozwoju Gminy Kijewo Królewskie na lata 2016-2027  
(aktualizacja)

o wysokiej przydatności rolniczej. Lasy na terenie gminy zajmują powierzchnię 1,68 % powierzchni gminy. Rozmieszczone są one nierównomiernie, niewielkie kompleksy leśne znajdują się jedynie w strefie krawędziowej doliny Wisły (w rejonie wsi Kiełp, Płutowo i Szymborno), w dolinie Wisły (Szymborno) oraz w rejonie rynny Browiny.

Przez teren gminy przebiega kilka szlaków pieszych i rowerowych.

**Szlak Rezerwatów Chełmińskich** (żółty - 48,4 km) Jeden z najciekawszych i najatrakcyjniejszych pieszych szlaków turystycznych na Pojezierzu Chełmińskim, prowadzący brzegiem nadwiślańskich wylewisk oraz stromych osuwisk z Bydgoszczy do Chełmna. Na całej trasie zahacza o liczne rezerваты przyrody, jak i pełne przeszkód krzaczaste ostępy.

**Szlak rowerowy z Chełmna do Torunia** (czerwony - 55,7 km) Szlak rozpoczyna się na trasie czarnego szlaku rowerowego z Tczewa i międzynarodowej trasy rowerowej RuroRout R-1 w Chełmnie. Biegnie przez zachodnią część gminy: miejscowości Kiełp, Płutowo.

Ze względu na swój rolniczy charakter Gmina Kijewo Królewskie potencjał gospodarczy upatruje głównie w działalności rolniczej. Uwarunkowania związane z powierzchnią Gminy ewidentnie wskazują, że działalność prowadzenie działalności rolniczej jest wypadkową struktury gruntów Gminy Kijewo Królewskie. Największą część powierzchni stanowią grunty rolne, procentowo obejmują 92,82% powierzchni Gminy Kijewo Królewskie. Pozostała powierzchnia stanowi lasy oraz grunty zadrzewione i pozostałe grunty.

Tabela 2. Powierzchnia Gmin Kijewo Królewskie

Wyszczególnienie	Powierzchnia w %
Grunty rolne	92,82
Lasy i grunty zadrzewione	2,51
Grunty pozostałe	4,67

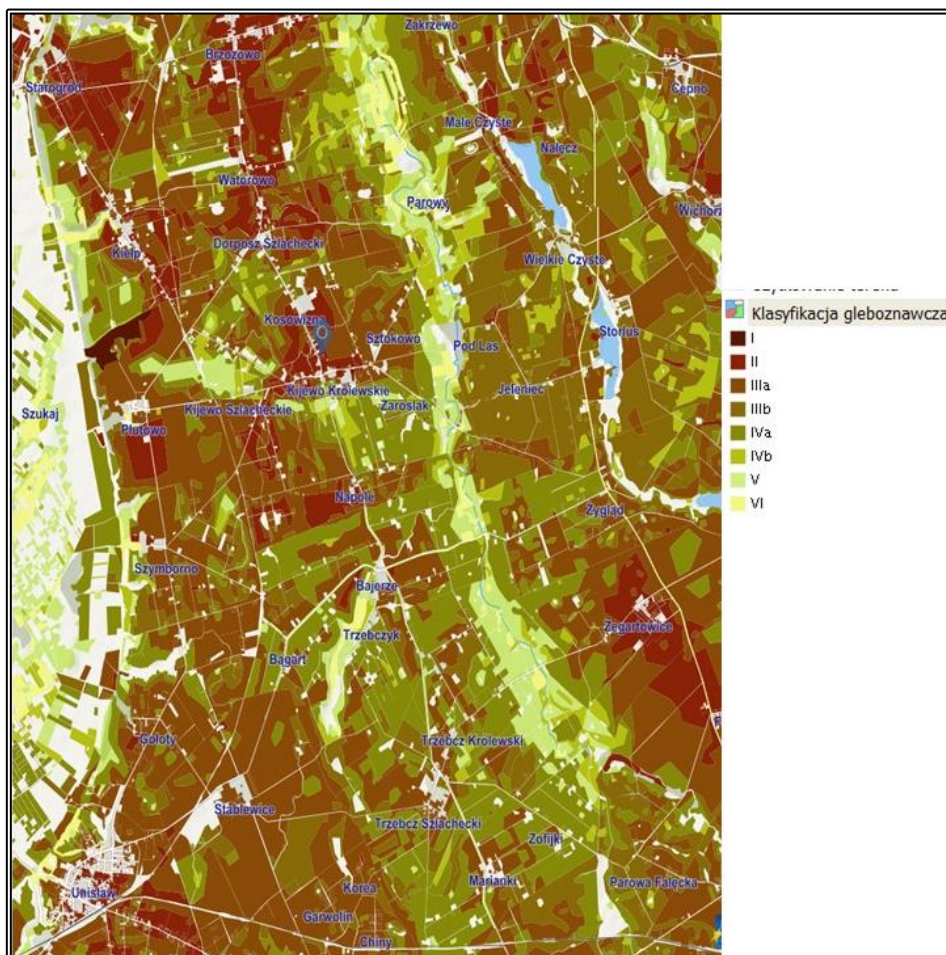
Źródło: Dane GUS

Mapa obrazująca rozłożenie się klas bonitacyjnych na terenie Gminy Kijewo Królewskie została przedstawiona poniżej. Większą część terenu stanowią gleby sklasyfikowane według klas bonitacyjnych od III-IV. Jednak zdarzają się tereny, które

## Strategia Rozwoju Gminy Kijewo Królewskie na lata 2016-2027 (aktualizacja)

otrzymały najwyższą możliwą klasyfikację jakości gleby (I i II klasa bonitacyjna), zlokalizowane są one w północnej i północno-wschodniej części Gminy. Implikacją takich uwarunkowań, jest bardzo duże wykorzystanie terenów Gminy pod grunty rolne.

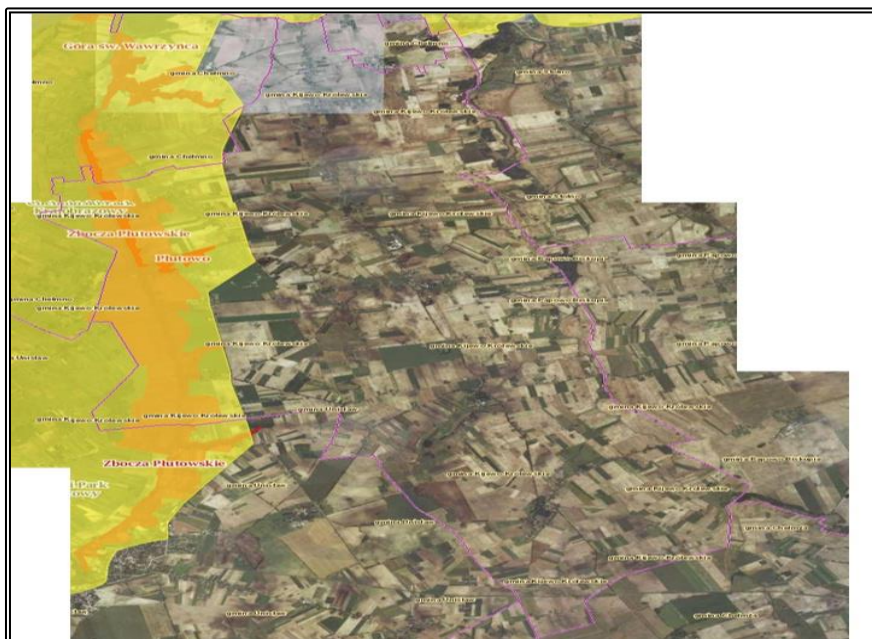
**Rysunek 3. Mapa klas bonitacyjnych Gminy Kijewo Królewskie**



Źródło: mapy.mojregion.info

Mimo rolniczego uwarunkowania terenów Gminy Kijewo Królewskie, północno-zachodnia część terenów została objęta obszarem ochrony Przyrody. Dokładne rozmieszczenie zostało przedstawione na Rysunku 4.

**Rysunek 4. Obszary chronione na terenie Gminy Kijewo Królewskie**



Źródło: geoserwis.gdos.gov.pl

Zachodnia część gminy Kijewo Królewskie o powierzchni 1245 ha znajduje się w granicach Parku Krajobrazowego Doliny Dolnej Wisły. Park ten powstał w celu ochrony walorów przyrodniczych, kulturowych i krajobrazowych doliny Wisły, strefy krawędziowej oraz przyległej wysoczyźnie morenowej. Teren ten charakteryzuje się urozmaiconą rzeźbą terenu, występowaniem lasów o średnich i dużych walorach wypoczynkowych, licznymi elementami ochrony przyrody (rezerваты, pomniki przyrody) i ochrony kulturowej (obiekty architektury, budownictwa i techniki, stanowiska archeologiczne, zespoły dworsko-pałacowe, miejsca martyrologii). Jest to teren o doskonałych warunkach do wykorzystania dla rozwoju turystyki krajoznawczej. Na obszarze gminy Kijewo Królewskie znajdują się 2 rezerваты przyrody: "Płutowo" i "Zbocza Płutowskie". Rezerwat "Płutowo" obejmuje śródpolny parów opadający ku dolinie Wisły na północ od wsi Płutowo o łącznej powierzchni 17,96 ha długości ok. 1200 m a głębokości u wylotu do doliny Wisły 57 m. Dnem parowu płynie strumień. Jest to ścisły rezerwat leśny utworzony w 1956 r. Już przed II wojną światową ówczesny właściciel tych ziem zakazał wszelkich zmian w obrębie parowu. W rezerwacie występuje kilkadziesiąt gatunków drzew i krzewów oraz kilkaset gatunków roślin zielnych. Rezerwat "Zbocza Płutowskie" leży między Płutowem a Starogrodem, na stromym, nachylonym do 30 stopni i wysokim, dochodzącym do 87 m n.p.m. zboczu doliny Wisły. Zajmuje 34,5 ha powierzchni i ciągnie się ok. 3,5 km w kierunku południowym. Rezerwat powstał w 1963 r. w celu

Strategia Rozwoju Gminy Kijewo Królewskie na lata 2016-2027  
(aktualizacja)

zabezpieczenia rzadkiej flory ciepłolubnej tworzącej niewielkie, reliktowe płaty. Głównym przedmiotem ochrony są dwa kserotermiczne zespoły murawowe: zespół pięciornika piaskowego i ostnicy włosowatej oraz zespół miłka wiosennego i kłosownicy pierzastej. Flora zbiorowisk roślinnych rezerwatu stanowi cenny materiał naukowy, pozwalający rozwiązać nie do końca poznaną historię wędrówki i pochodzenie roślinności stepowej w Polsce.

## 2.2. Sytuacja demograficzna

Poniższa tabela przedstawia kształtowanie się liczby ludności na terenie Gminy Kijewo Królewskie na przestrzeni lat 2010-2015. Jak wynika z danych pozyskanych ze stron Głównego Urzędu Statystycznego, liczba ludności na terenie Gminy z roku na rok zwiększa się, odnotowany przyrost w roku 2015 wyniósł 1,61%. Największy odnotowany przyrost liczby mieszkańców nastąpił na przełomie lat 2011/2012. Sytuacja na terenie Gminy Kijewo Królewskie prezentuje się zdecydowanie lepiej, aniżeli w całym powiecie chełmińskim. W całym analizowanym okresie na terenie powiatu odnotowano -0,75% spadek liczby ludności, głównie kobiet.

Tabela 3. Liczba ludności na terenie Powiatu chełmińskiego oraz Gminy Kijewo Królewskie w latach 2010-2015

Wyszczególnienie	2010	2011	2012	2013	2014	2015	Zmiana w %
Gmina Kijewo Królewskie							
Ogółem	4 403	4 399	4 423	4 443	4 458	4 474	1,61
Mężczyźni	2 179	2 176	2 186	2 200	2 208	2 224	2,07
Kobiety	2 224	2 223	2 237	2 243	2 250	2 250	1,17
Powiat chełmiński							
Ogółem	52 755	52 748	52 754	52 610	52 559	52 361	-0,75
Mężczyźni	25 846	25 858	25 863	25 801	25 805	25 713	-0,51
Kobiety	26 909	26 890	26 891	26 809	26 754	26 648	-0,97

Źródło: Dane GUS

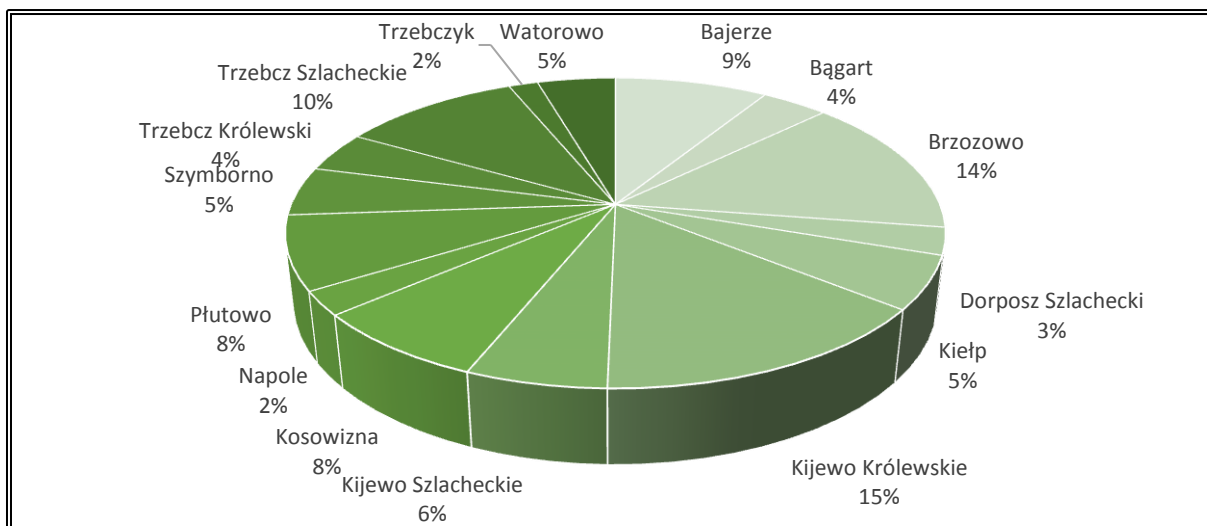
Dane w poniższej tabeli przedstawiają rozkład liczby mieszkańców w poszczególnych miejscowościach Gminy Kijewo Królewskie. Najwięcej obywateli

str. 11

Strategia Rozwoju Gminy Kijewo Królewskie na lata 2016-2027  
(aktualizacja)

zamieszkuje miejscowości: Kijewo Królewskie (660 mieszkańców), Brzozowo (654 mieszkańców) oraz Trzebcz Szlachecki (474 mieszkańców). Najmniejszą i jednocześnie najmniej liczną miejscowością jest Trzebczyk.

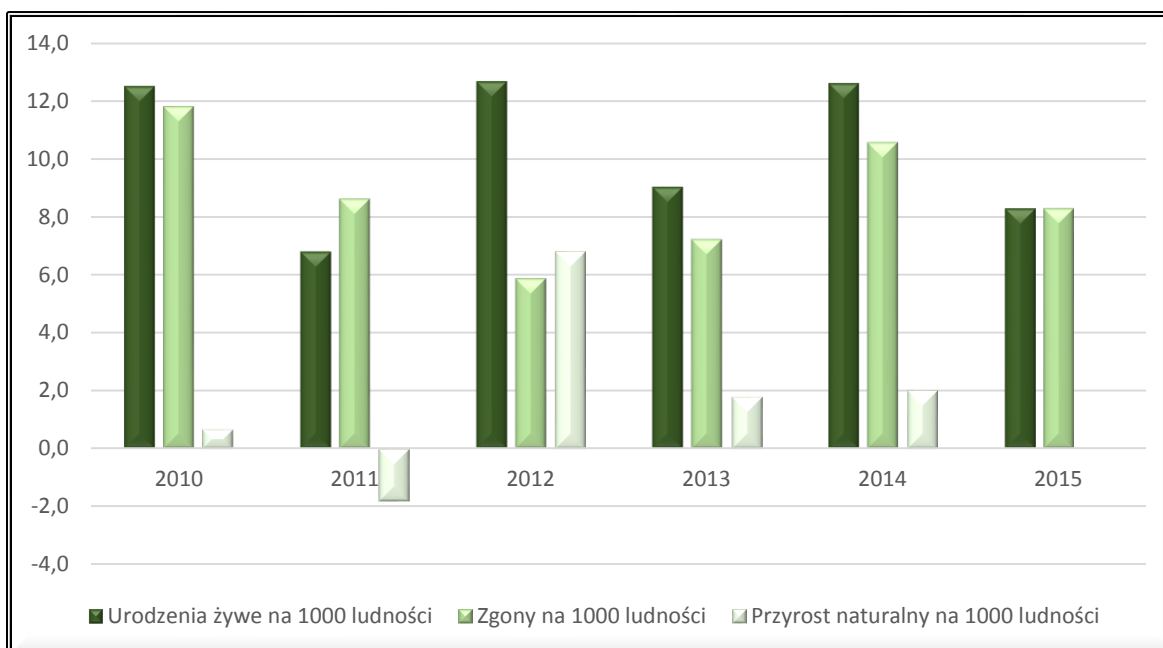
**Rysunek 5. Rozkład liczby ludności dla poszczególnych miejscowości Gminy Kijewo Królewskie – stan na 31.12.2015**



Źródło: Dane Urząd Gminy Kijewo Królewskie

Przyrost naturalny jest wskaźnikiem określającym różnicę pomiędzy liczbą urodzeń żywych na danym terenie, a liczbą zgonów. Ujemne wartości wskaźnika informują o negatywnej dysproporcji pomiędzy wyżej wymienionymi kategoriami. Wskaźnik informuje również o ogólnym trendzie dotyczącym kwestii związanych z przyszłym rozwojem, dogłębna i wczesna analiza, może być przyczynkiem do rozpoczęcia działań w celu niwelowania negatywnych wniosków z niej płynących.

**Rysunek 6. Wartości wskaźnika zgonów, urodzeń żywych oraz przyrostu naturalnego w przeliczeniu na 1000 mieszkańców z terenów Gminy Kijewo Królewskie w latach 2010-2015**



Źródło: Dane GUS

Wykres zamieszczony powyżej przedstawia podstawowe dane odnoszące się do zagadnienia przyrostu naturalnego, dla ułatwienia wskaźniki te przeliczono na 1 000 ludności Gminy Kijewo Królewskie. Bezpośrednim wnioskiem płynącym z danych zamieszczonych powyżej jest silna fluktuacja wskaźnika urodzeń żywych. Najmniejsze wartości odnotowano w roku 2011. W skali całego badanego okresu czasowego wartość wskaźnika urodzeń żywych na 1 000 mieszkańców Gminy Kijewo Królewskie spadł o 4,2 punktu. Równoległe do wyżej opisane wskaźnika, również wskaźnik dotyczący liczby zgonów ulegał znaczną fluktuacją. Oczywiście niestabilność dwóch wskaźników przełożyła się w sposób bezpośredni na wartości przyrostu naturalnego na 1000 mieszkańców Gminy. W ostatnim badanym roku wartość, ta wyniosła 0. Oznacza to że w przeliczeniu na 1000 mieszkańców, liczba zgonów była równa liczbie urodzeń żywych.

Wiek ekonomiczny, zgodnie z metodyką stosowaną przez Główny Urząd Statystyczny, jest klasyfikowany według trzech podstawowych kategorii:

- Wiek przedprodukcyjny – stanowią wszyscy ludzie, którzy osiągnęli wiek maksymalnie 14 lat.
- Wiek produkcyjny – grupę tą tworzą wszystkie kobiety pomiędzy 15-59 rokiem życia oraz mężczyźni których wiek mieści się w przedziale 15-64 lata.

Strategia Rozwoju Gminy Kijewo Królewskie na lata 2016-2027  
(aktualizacja)

- Wiek poprodukcyjny – w tej kategorii wieku ekonomicznego mieszczą się kobiety, które ukończyły 60 rok życia oraz mężczyźni, którzy ukończyli 65 rok życia.

Struktura ludności według wyżej opisanej kwantyfikacji mieszkańców Gminy Kijewo Królewskie ma odpowiedzieć na pytanie dotyczące kondycji wiekowej ludności mieszkającej na jej terenie. Badane parametry wpływają na podejmowane decyzje wpływające na kształtowanie polityki związanej z rozwojem Gminy, dysproporcja związana z nadmierną liczebnością, jednej z grup wpływa na potrzeby społeczności lokalnej.

**Tabela 4. Klasyfikacja mieszkańców gminy według grup wieku ekonomicznego z podziałem na płeć z terenów Gminy Kijewo Królewskie**

Wyszczególnienie	2010	2011	2012	2013	2014	2015	Przyrost %
<b>Ogółem</b>							
<b>Kobiety</b>	2 224	2 223	2 237	2 243	2 250	2 250	1,17%
<b>Mężczyźni</b>	2 179	2 176	2 186	2 200	2 208	2 224	2,07%
<b>w wieku przedprodukcyjnym</b>							
<b>Kobiety</b>	401	392	393	384	389	392	-2,24%
<b>Mężczyźni</b>	430	408	412	411	411	413	-3,95%
<b>w wieku produkcyjnym</b>							
<b>Kobiety</b>	1 428	1 425	1 419	1 419	1 421	1 410	-1,26%
<b>Mężczyźni</b>	1 576	1 593	1 585	1 578	1 584	1 585	0,57%
<b>w wieku poprodukcyjnym</b>							
<b>Kobiety</b>	395	406	425	440	440	448	13,42%
<b>Mężczyźni</b>	173	175	189	211	213	226	30,64%

Źródło: Dane GUS

Powyższa tabela przedstawia dane dotyczące liczebności grup ekonomicznych, w podziale na płeć, na terenie Gminy Kijewo Królewskie w latach 2010-2015. Największe wartości przyrostu ludności odnotowano w przypadku ludności w wieku poprodukcyjnym, odpowiednio w przypadku mężczyzn 30,64%, wśród kobiet natomiast 13,42%. Przyrosty, choć nieznaczne, odnotowano również w przypadku

Strategia Rozwoju Gminy Kijewo Królewskie na lata 2016-2027  
(aktualizacja)

ludności w wieku przedprodukcyjnym (1,17% - kobiety, 2,07% - mężczyźni) oraz pośród mężczyzn w wieku produkcyjnym 0,57%. Sytuacja ta, świadczy o starzeniu się społeczeństwa na terenie Gminy Kijewo Królewski, oczywiście jest to problem globalny, w skali całego kraju odnotowuje się wskaźniki potwierdzające ten ogólny trend. Jednakże w przypadku mieszkańców Gminy, odnotowano również niewielki przyrost liczby mieszkańców w wieku przedprodukcyjnym. Prawdopodobnie jest to wynik działań Gminy, związanego z udogodnieniami infrastrukturalno-społecznymi umożliwiającymi warunki do zakładania i prowadzenia życia rodzinnego.

Migracja jest dość złożonym pojęciem obejmującym wiele zmiennych odzwierciedlających sytuacje w Gminie. Do badania salda migracja, posłużono się danymi dotyczącymi zameldowań oraz wymeldowań z terenów Gminy Kijewo Królewskie w latach 2010-2015 z podziałem na tereny wiejskie i miejskie.

**Tabela 5. Kierunki migracji ludności na terenie Gminy Kijewo Królewskie na lata 2010-2015**

Wyszczególnienie	2010	2011	2012	2013	2014	2015
<b>Zameldowania ogółem</b>						
<b>Ogółem</b>	67	42	48	58	44	54
<b>Mężczyźni</b>	29	21	24	26	19	30
<b>Kobiety</b>	38	21	24	32	25	24
<b>Zameldowania ogółem z miast</b>						
<b>Ogółem</b>	30	19	36	27	18	25
<b>Mężczyźni</b>	13	13	17	12	8	13
<b>Kobiety</b>	17	6	19	15	10	12
<b>Zameldowania ze wsi</b>						
<b>Ogółem</b>	36	23	12	31	26	29
<b>Mężczyźni</b>	16	8	7	14	11	17
<b>Kobiety</b>	20	15	5	17	15	12
<b>Wymeldowania ogółem</b>						
<b>Ogółem</b>	49	38	56	40	56	34
<b>Mężczyźni</b>	24	19	26	19	24	21
<b>Kobiety</b>	25	19	30	21	32	13

Strategia Rozwoju Gminy Kijewo Królewskie na lata 2016-2027  
(aktualizacja)

Wyszczególnienie	2010	2011	2012	2013	2014	2015
<b>Wymeldowania do miast</b>						
<b>Ogółem</b>	26	22	34	27	28	20
<b>Mężczyźni</b>	14	12	16	12	13	15
<b>Kobiety</b>	12	10	18	15	15	5
<b>Wymeldowania na wieś</b>						
<b>Ogółem</b>	23	16	22	13	27	14
<b>Mężczyźni</b>	10	7	10	7	10	6
<b>Kobiety</b>	13	9	12	6	17	8
<b>Saldo Migracji</b>						
<b>Ogółem</b>	18	4	-8	18	-12	20

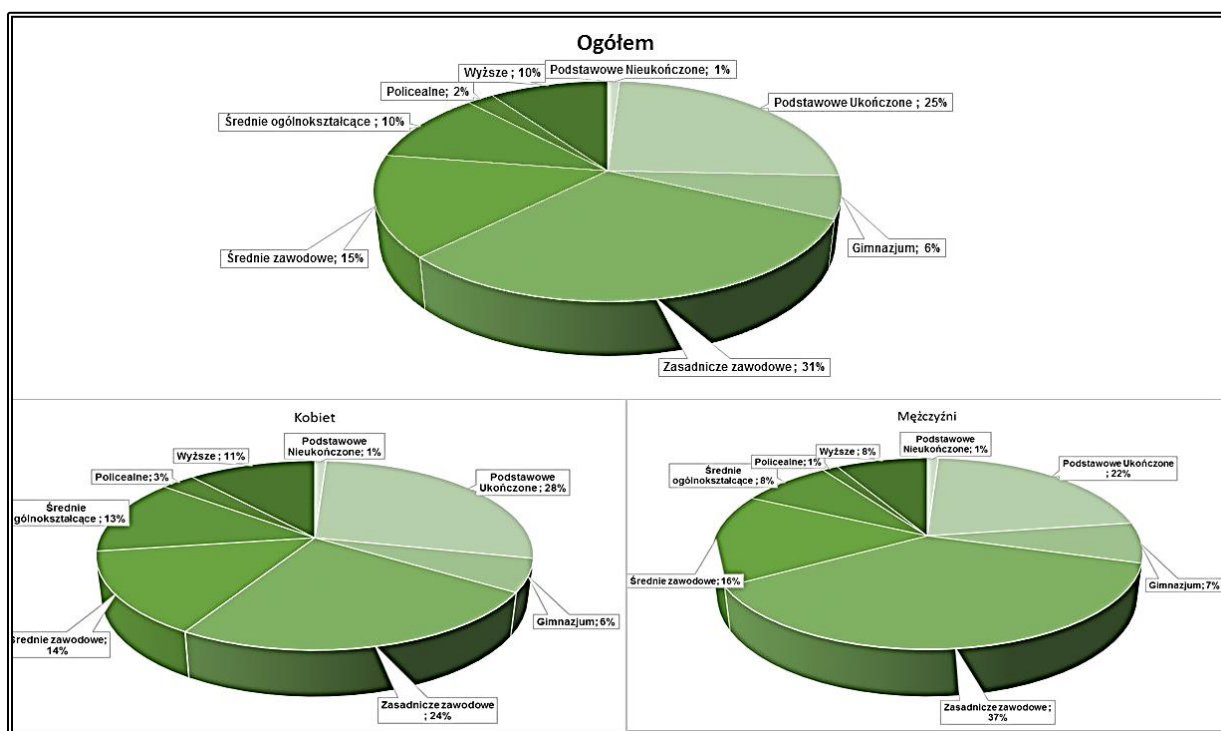
Źródło: Dane GUS

W celu zbadania sytuacji społecznej na terenie Gminy Kijewo Królewskie posłużono się analizą danych dotyczących migracji, a zapis liczbowy przedstawiono w powyższej tabeli. Dane obrazują lata 2010-2015 i niemal w całym badanym okresie saldo migracji osiągało wartości dodatnie, wyjątek stanowi rok 2012 oraz rok 2014. Głównym kierunkiem emigracji z terenów Gminy Kijewo Królewskie są tereny miejskie, to tam właśnie przeprowadziło się 58,9% wszystkich opuszczających. Natomiast główną grupą nowoprzybytych na teren Gminy stanowią mieszkańcy innych terenów wiejskich (53,7%).

## Strategia Rozwoju Gminy Kijewo Królewskie na lata 2016-2027 (aktualizacja)

Poniższy rysunek przedstawia poziom wykształcenia mieszkańców Gminy Kijewo uwzględniając również płeć. Poziom wykształcenia wpływa bezpośrednio na potencjał rozwojowy Gminy i liczbę osób bezrobotnych. Zbyt wysoka liczba osób z wyższym wykształceniem, na terenach wiejskich o niskiej innowacyjności przełoży się na wysoki wskaźnik bezrobocia w grupie.

**Rysunek 7. Stopień wykształcenia mieszkańców Gminy Kijewo Królewskie w podziale na płeć**



Źródło: Spis powszechny 2011

Na podstawie danych ze Spisu Powszechnego przeprowadzonego w 2011 roku, wynika, że najliczniejszą grupą spośród wszystkich mieszkańców Gminy Kijewo Królewskie były osoby, które zdobyły wykształcenie zasadnicze zawodowe (31%). Wykształcenie zasadnicze było najpopularniejszym również w grupie mężczyzn oraz kobiet. Ze względu na fakt, że dane pochodzą z roku 2011, należy mieć na uwadze ogólnokrajową tendencję określającą wzrost zainteresowania wykształceniem na poziomie wyższym. Reasumując przyjmuje się, że więcej niż 10% wszystkich mieszkańców Gminy Kijewo Królewskie posiada wykształcenie wyższe.

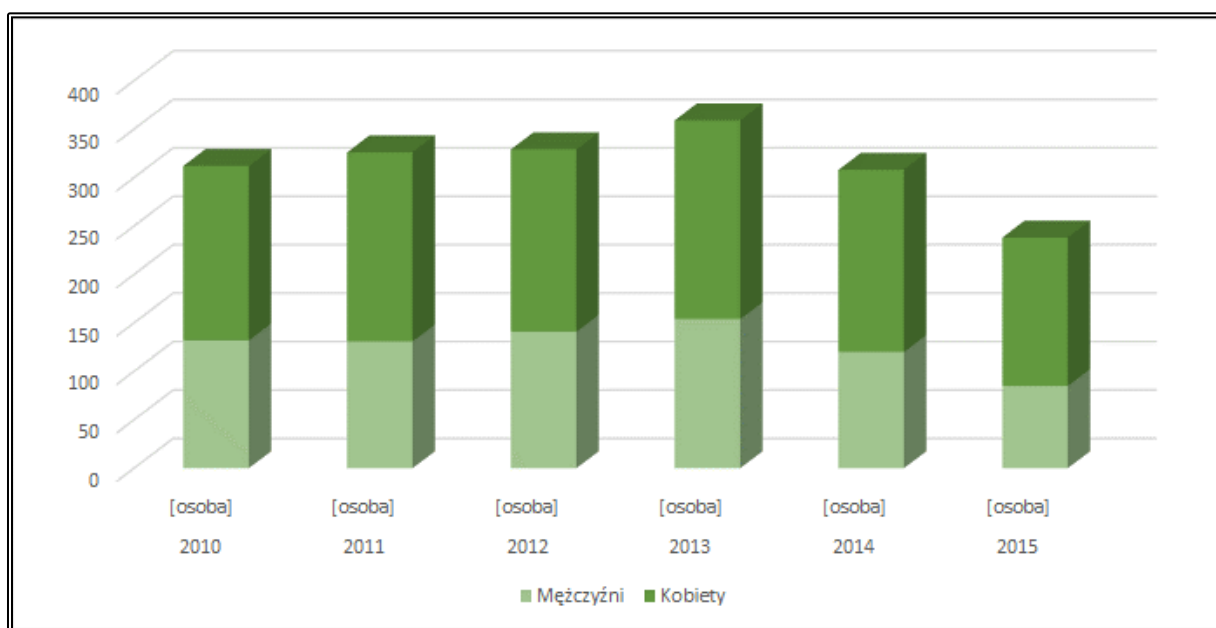
### 2.3. Sytuacja gospodarcza

Gospodarcze uwarunkowania wpływają w sposób bezpośredni na rozwój Gminy. Liczba działających przedsiębiorstw, czy też liczba osób bezrobotnych, to kluczowe

wskaźniki potrzebne do określenia sytuacji gospodarczej panującej na terenie Gminy Kijewo Królewskie.

Sytuacja związana z aktywnością zawodową mieszkańców, wpływa na środowisko oraz warunki życia lokalnej społeczności, dlatego tak niezwykle ważny jest monitoring sytuacji oraz kreowanie polityki w kierunku aktywizacji zawodowej mieszkańców.

**Rysunek 8. Liczba osób bezrobotnych na terenie Gminy Kijewo Królewskie w latach 2010-2015**

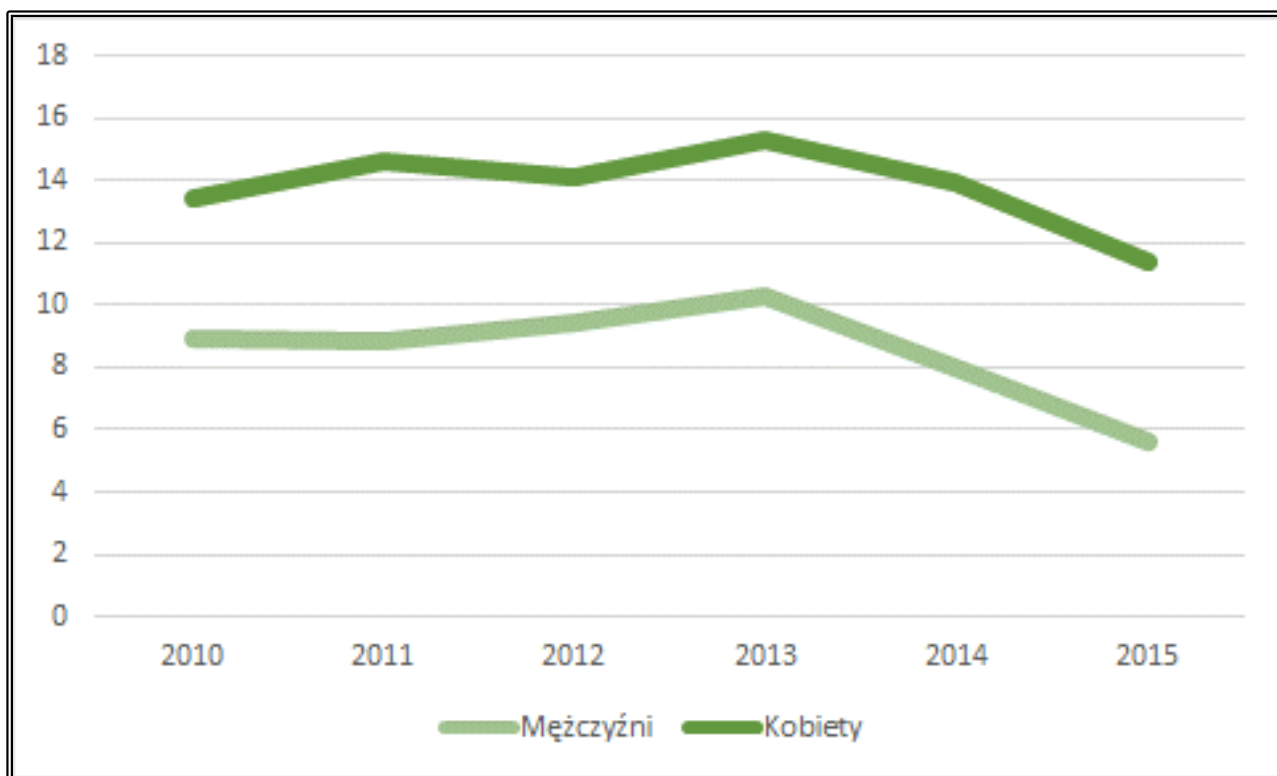


Źródło: Dane GUS

Powyższy rysunek przedstawia dane dotyczące liczby osób bezrobotnych, z podziałem na płeć, na terenie Gminy Kijewo Królewskie w latach 2010-2015. Na przestrzeni całego badanego okresu liczba osób bezrobotnych zmalała o 23,72%, w tym liczba bezrobotnych mężczyzn o 35,61% oraz bezrobotnych kobiet o 15%. W ostatnim badanym roku ogólna liczba osób bezrobotnych wyniosła 238 (85 mężczyzn, 153 kobiety). Największa liczba osób nieposiadających zatrudnienia została zaobserwowana w roku 2013.

Na podstawie danych przedstawionych powyżej oraz liczebności grup według wieku ekonomicznego wyliczono wartości procentowego udziału osób bezrobotnych w grupie osób w wieku produkcyjnym, a wyniki przedstawiono na poniższym rysunku.

Rysunek 9. Udział bezrobotnych zarejestrowanych w liczbie ludności w wieku produkcyjnym według płci na terenie Gminy Kijewo Królewskie na lata 2010-2015

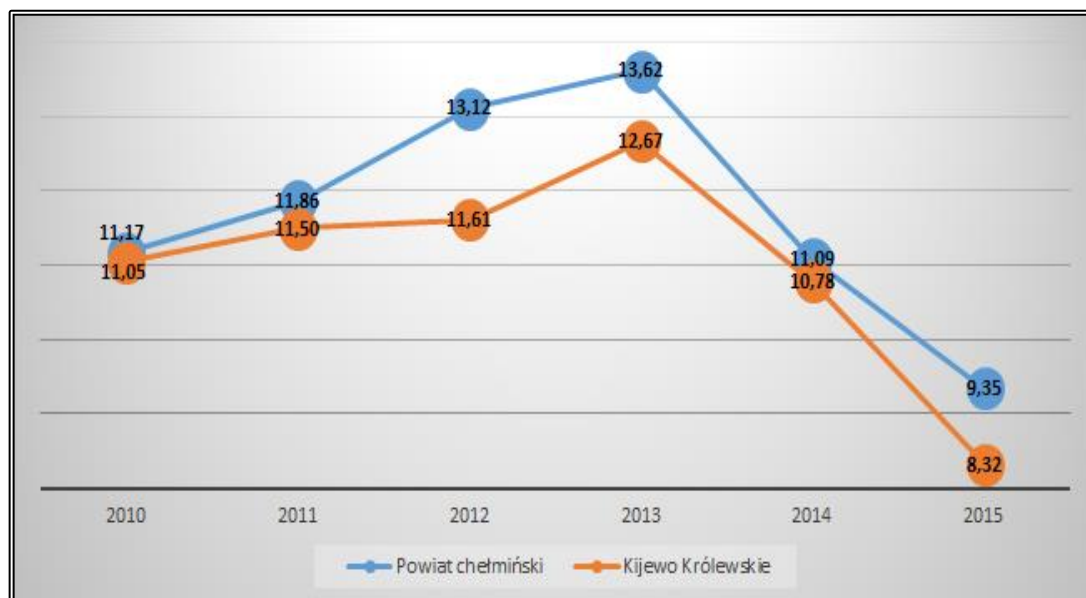


Źródło: Dane GUS

Dane dotyczące liczby osób bezrobotnych postanowiono przełożyć na wartość wskaźnika dotyczącego udziału osób zarejestrowanych poszukujących pracy w liczbie ludności w wieku produkcyjnym. Następnie dane dla Gminy Kijewo Królewskie skonfrontowano z wartościami tego wskaźnika dla powiatu chełmińskiego w latach 2010-2015 i przedstawiono w sposób graficzny na poniższym rysunku. Trend zaobserwowany w Gminie jest bliźniaczy do trendu powiatu chełmińskiego. Największe wartości analizowany wskaźnik osiągnął w roku 2013 (zarówno dla Gminy Kijewo Królewskie jak i powiatu chełmińskiego), od tego czasu odnotowywane są spadki w poszczególnych latach.

Strategia Rozwoju Gminy Kijewo Królewskie na lata 2016-2027  
(aktualizacja)

Rysunek 10. Udział osób bezrobotnych zarejestrowanych w liczbie ludności w wieku produkcyjnym wg płci na terenie powiatu chełmińskiego oraz Gminy Kijewo Królewskie w latach 2010-2015



Źródło: Opracowanie własne

Rozkład osób bezrobotnych z terenu Gminy Kijewo Królewskie na poziomie poszczególnych miejscowości został zaprezentowany w poniższej tabeli. Najwięcej osób bezrobotnych zamieszkiwało miejscowość Brzozowo oraz Trzebcz Szlachecki. Natomiast największa grupa osób bezrobotnych powyżej 12 miesięcy pochodziła z Bajerza oraz Brzozowa.

Tabela 6. Liczba osób bezrobotnych w poszczególnych miejscowościach Gminy Kijewo Królewskie w roku 2015

Wskaźnik	Bezrobotni ogółem	Bezrobotni powyżej 12 miesięcy
Bajerze	26	15
Bągart	11	6
Brzozowo	34	15
Dorposz Szlachecki	1	1
Kiełp	16	3
Kijewo Królewskie	21	11
Kijewo Szlacheckie	10	7
Kosowizna	18	7
Napole	7	1
Płutowo	24	13
Szymborno	17	14
Trzebcz Królewski	10	4
Trzebcz Szlacheckie	31	6
Trzebczyk	1	0

Strategia Rozwoju Gminy Kijewo Królewskie na lata 2016-2027  
(aktualizacja)

Wskaźnik	Bezrobotni ogółem	Bezrobotni powyżej 12 miesięcy
Watorowo	11	5

Źródło: Dane GUS

Działalność podmiotów gospodarczych przekłada się na poziom bezrobocia na całym terenie Gminy. Oczywistym jest fakt, że każde działające przedsiębiorstwo tworzy nowe miejsca pracy, dlatego tak ważne jest pielęgnowanie rozwoju działalności gospodarczej.

**Tabela 7. Podmioty gospodarki narodowej wg rejestru Regon działające na terenie Gminy Kijewo Królewskie w roku 2010 oraz 2015**

Wyszczególnienie		
Sektor Publiczny		
sektor publiczny ogółem	2010	10
	2015	10
państwowe i samorządowe jednostki prawa budżetowego ogółem	2010	6
	2015	6
spółki handlowe	2010	1
	2015	1
Sektor Prywatny		
sektor prywatny ogółem	2010	221
	2015	238
osoby fizyczne prowadzące działalność gospodarczą	2010	155
	2015	162
spółki handlowe	2010	27
	2015	29
spółki handlowe z udziałem kapitału zagranicznego	2010	4
	2015	4
Spółdzielnie	2010	5
	2015	6
Fundacje	2010	1
	2015	3

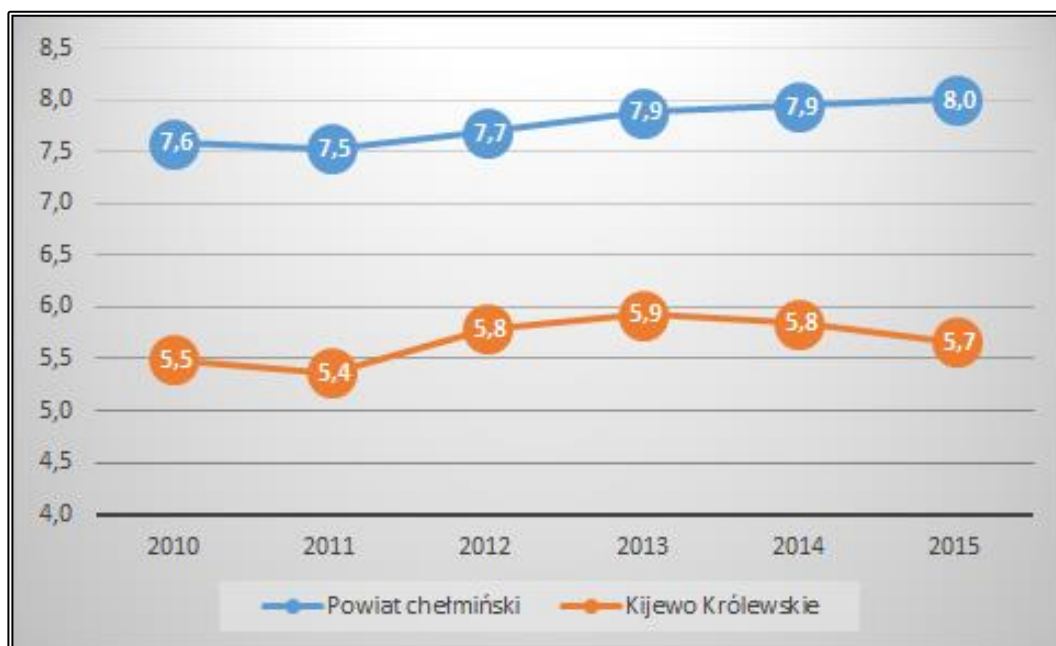
Strategia Rozwoju Gminy Kijewo Królewskie na lata 2016-2027  
(aktualizacja)

stowarzyszenia i podobne organizacje społeczne	2010	13
	2015	13

Źródło: Dane GUS

Powyższa tabela przedstawia liczbę podmiotów gospodarczych działających na terenie Gminy Kijewo Królewskie a roku 2010 oraz 2015 z podziałem na podmioty sektora publicznego oraz sektora prywatnego. Zdecydowaną mniejszość pośród podmiotów gospodarki narodowej stanowiły podmioty sektora publicznego w każdym badanym roku (4,33% 2010, 4,20% 2015). Pozostałą część (95,67% 2010, 95,80% 2015) stanowiły podmioty pochodzące z sektora prywatnego. Najlichnieszą grupę pośród nich tworzyły osoby fizyczne prowadzące działalność gospodarczą. W roku 2015 odnotowano przyrost w tej grupie równy 4,52% w stosunku do roku bazowego (2010).

**Rysunek 11. Osoby fizyczne prowadzące działalność gospodarcza na 100 osób w wieku produkcyjnym w powiecie chełmińskim oraz Gminie Kijewo Królewskie w latach 2010-2015**



Źródło: Dane GUS

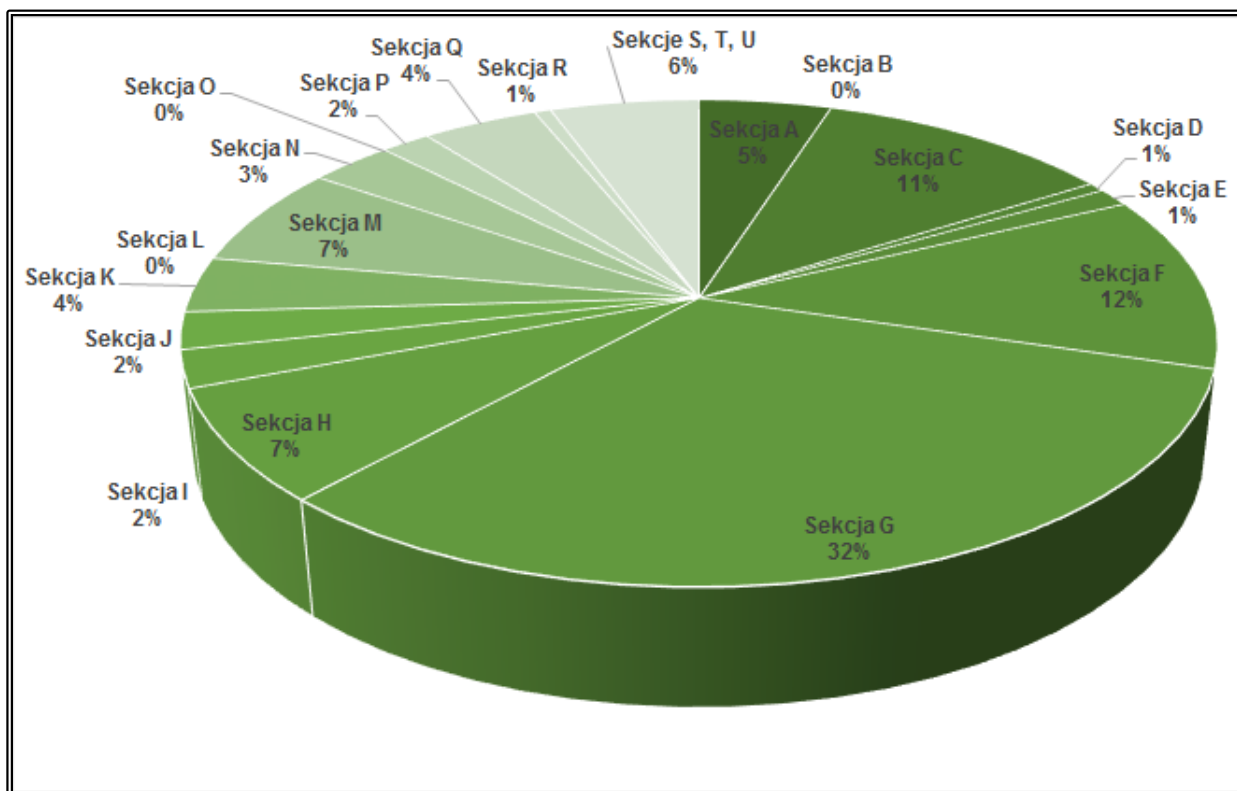
Poziom aktywności gospodarczej został również przebadany przy użyciu wskaźnika opisującego liczbę osób fizycznych prowadzących działalność gospodarczą na 100 osób w wieku produkcyjnym w powiecie chełmińskim oraz Gminie Kijewo Królewskie w latach 2010-2015. W całym analizowanym okresie w każdym z przypadków (Gmina i powiat chełmiński) odnotowano niewielki wzrost, świadczący

Strategia Rozwoju Gminy Kijewo Królewskie na lata 2016-2027  
(aktualizacja)

o wzroście poziomu aktywizacji gospodarczej. W przypadku powiatu chełmińskiego maksymalna wartość została osiągnięta w roku 2015 (8,0), natomiast w Gminie Kijewo Królewskie w roku 2013 (5,9). Wskaźnik dla gminy od roku 2013 systematycznie maleje, w roku 2015 jego wartość osiągnęła poziom 5,7.

Na poniższym rysunku przedstawiono dane dotyczące osób fizycznych prowadzących działalność gospodarczą według sekcji PKD na terenie Gminy Kijewo Królewskie w roku 2015. Do grona najliczniejszych grup należy zaliczyć sekcje G – Handel hurtowy i detaliczny, naprawa pojazdów samochodowych, włączając motocykle (32%), sekcję F – budownictwo (12%), sekcję C – przetwórstwo przemysłowe (11%).

**Rysunek 12. Osoby fizyczne prowadzące działalność gospodarczą wg sekcji PKD na terenie Gminy Kijewo Królewskie w roku 2015**



Źródło: Dane GUS

Skrót	Opis
A	Rolnictwo, leśnictwo, łowiectwo i rybactwo
B	Górnictwo i wydobywanie
C	Przetwórstwo przemysłowe
D	Wytwarzanie i zaopatrzenie w energię elektryczną, gaz, parę wodną, gorącą wodę i powietrze do układów klimatyzacyjnych
E	Dostawcy wody: gospodarowanie ściekami i odpadami

Strategia Rozwoju Gminy Kijewo Królewskie na lata 2016-2027  
(aktualizacja)

	oraz działalność związana z rekultywacją
F	Budownictwo
G	Handel hurtowy i detaliczny, naprawa pojazdów samochodowych, włączając motocykle
H	Transport i gospodarka magazynowa
I	Działalność związana z zakwaterowaniem i usługami gastronomicznymi
J	Informacja i komunikacja
K	Działalność finansowa i ubezpieczeniowa
L	Działalność związana z obsługą rynku nieruchomości
M	Działalność profesjonalna, naukowa i techniczna
N	Działalność w zakresie usług administrowania i działalności wspierającej
O	Administracja publiczna i obrona narodowa, obowiązkowe ubezpieczenia społeczne
P	Edukacja
Q	Opieka zdrowotna
R	Działalność związana z kulturą, rozrywką i rekreacją
S	Pozostała działalność usługowa
T	Gospodarstwa domowe zatrudniające pracowników; gospodarstwa domowe produkujące wyroby i świadczące usługi na własne potrzeby
U	Organizacje i zespoły eksterytorialne

## 2.4. Sytuacja infrastrukturalno-techniczna

Infrastruktura techniczna określa stopień dostosowania przestrzeni do potrzeb mieszkańców. Stan zabudowy mieszkalnej oraz sieci uzbrojenia terenu, wpływa na jakość życia mieszkańców Gminy. W niniejszym rozdziale diagnozie zostanie poddana, infrastruktura mieszkaniowa wraz z głównymi wskaźnikami opisującymi sytuację w danym aspekcie, oraz stopień dostępności sieci uzbrojenia terenu tj. sieć kanalizacyjną, wodociągową czy też gazową.

**Tabela 8. Liczba mieszkań na terenie Gminy Kijewo Królewskie na lata 2010-2015**

Wyszczególnienie	2010	2011	2012	2013	2014	2015	Przyrost
Liczba mieszkań	855	867	878	893	908	923	7,95%

Źródło: Dane GUS

Tabela powyżej przedstawia dane dotyczące liczby mieszkań na terenie Gminy Kijewo w lata 2010-2015. Podczas całego okresu badania, zaobserwowano systematyczne przyrosty liczby ludności. W roku 2015 osiągnięty przyrost liczby mieszkań wyniósł 7,95% (68 nowych mieszkań), w stosunku do roku bazowego (2010).

Strategia Rozwoju Gminy Kijewo Królewskie na lata 2016-2027  
(aktualizacja)

**Tabela 9. Wskaźniki infrastruktury mieszkaniowej w latach 2010-2015 na terenie Gminy Kijewo Królewskie**

Wyszczególnienie	2010	2011	2012	2013	2014	2015
przeciętna powierzchnia użytkowa 1 mieszkania	89,2	89,6	90,1	91,0	91,4	Brak danych
przeciętna powierzchnia użytkowa mieszkania na 1 osobę	22,8	23,1	23,4	23,9	24,2	Brak danych
mieszkania na 1000 mieszkańców	255,5	257,6	259,8	262,7	265,1	Brak danych

Źródło: Dane GUS

Na podstawie powyższej tabeli widoczny jest trend związany z rosnącą powierzchnią użytkową przypadającą na jednego mieszkańca Gminy Kijewo Królewskie. Zgodnie z powyższymi zapisami odnoszącymi się do demografii na terenie Gminy, wartość analizowanego wskaźnika przekłada się również na rozwój infrastruktury mieszkaniowej. Obecnie buduje się mieszkania o większej powierzchni użytkowej, jest to wywołane rosnącą stopą społeczną mieszkańców Gminy Kijewo Królewskie. Pozostałe dwa wskaźniki (mieszkania na 1000 mieszkańców, przeciętną powierzchnią jednego mieszkania) potwierdzają słuszność powyższych zapisów dotyczących tendencji związanych z budowaniem większych przestrzeni mieszkalnych.

**Tabela 10. Liczba mieszkań podłączonych do sieci wodociągowych i gazowych na terenie Gminy Kijewo Królewskie w latach 2010-2015**

Wyszczególnienie	2010	2011	2012	2013	2014	2015
wodociąg	1 084	1 092	1 108	1 126	1 141	Brak danych
łazienka	1 012	1 020	1 036	1 054	1 069	Brak danych
gaz sieciowy	0	0	0	0	0	Brak danych

Źródło: Dane GUS

Istotną rolę w infrastrukturze Gminy Kijewo Królewskie pełnią liczne zabytki, w znacznej liczbie o charakterze militarnym. Szerokie zaplecze zabytków o wyjątkowym potencjale historycznym. Rozmieszczenie raz charakter danego zabytków został przedstawiony w poniższej tabeli.

Strategia Rozwoju Gminy Kijewo Królewskie na lata 2016-2027  
(aktualizacja)

**Tabela 11. Zabytki wpisane do rejestru zabytków województwa kujawsko-pomorskiego zlokalizowane na terenie Gminy Kijewo Królewskie**

Lp.	Miejscowość	Zabytek
1.	Bajerze	Zespół pałacowy
2.	Brzozowo	Schron amunicyjny M-3 w zespole twierdzy Chełmno po 1914 Schron amunicyjny M-4
3	Dorposz Szlachecki	Fort I w zespole Twierdzy Chełmno (1903-1914) Fort II
4	Kiełp	Schron piechoty IR-1 w zespole twierdzy Chełmno (ok. 1914) Schron piechoty IR-2
5.	Kijewo Królewskie	Kościół parafialny pw. Św. Wawrzyńska (XIV,XVII)
6.	Kijewo Szlacheckie	Zespół pałacowy (pocz. XX w.) - Pałac (1908) - Park - Młyn (1910-1950)
7.	Płutowo	Spichrz folwarczny (I poł. XIX w.)
8.	Trzebcz Szlachecki	Kościół par. pw. Wniebowzięcia NMP (XIV, XIX) Zespół dworski (XIX-XX) - dwór z oficyną (poł. XIX w.) - spichrz (1938) - rządówka (4 ćw. XIX w.) - kuźnia ( 3 ćw. XIX w.) - park ( 2 części – I poł XIX w.)
9.	Watorowo	Schron piechoty Ur-1 w zespole twierdzy Chełmno Schron amunicji M-2 (po 1914)

Źródło: wykaz zabytków nieruchomości wpisanych do rejestru zabytków

Spośród 15 miejscowości Gminy Kijewo Królewskie, aż w 9 znajdują nieruchomości wpisane do rejestru zabytków województwa kujawsko-pomorskiego. Obiekty wyszczególnione w tabeli zamieszczonej powyżej stanowią wyjątkową wartość dodaną wpływającą na postrzeganie Gminy. Poza dominującym charakterem rolniczym istnieje załączek umożliwiający wykorzystanie, historycznego aspektu, w celach promocji Gminy Kijewo Królewskie.

Istota infrastruktury drogowej z roku na rok zyskuje na znaczeniu, zwłaszcza w gminach wiejskich gdzie poziom skomunikowania wpływa na funkcjonowanie mieszkańców. Dobrze rozmieszczona, sprawna sieć dróg jest podstawą do rozwoju Gminy zapewniającemu swobodną migrację mieszkańców Gminy Kijewo Królewskie oraz sąsiednich gmin, związaną z pracą, edukacją czy też turystyką. Przez teren Gminy Kijewo Królewskie przebiegają dwie ważne drogi szczebla powiatowego: 1626C oraz 1602C. Poniższa tabela przedstawia sieć drogową zlokalizowaną na terenie Gminy Kijewo Królewskie.

**Tabela 12. Sieć drogowa na terenie Gminy Kijewo Królewskie**

Wyszczególnienie	Długość odcinka
Drogi ogółem	73,00 km
Drogi gruntowe	58,00 km
Drogi twarde	15,00 km
W tym:	
- bitumiczne	8,5 km (11,6% ogółu dróg)

Źródło: Plan Rozwoju Lokalnego Powiatu Chełmińskiego

Teren gminy zasilany jest z GPZ-ów 110 kV/ 15 kV zlokalizowanych w miastach Chełmża i Chełmno oraz z GPZ-u w Unisławiu. Stacje w Chełmży i Chełmnie zasilane są dwukierunkowo liniami wysokiego napięcia, zatem stanowią źródła energii elektrycznej o wysokim stopniu pewności zasilania. Natomiast stacja transformatorowa 110 kV/ 15 kV w Unisławiu zasilana jest jednokierunkowo i w związku z tym nie stanowi pewnego źródła energii. Zapewnienie niezawodności wiąże się z budową linii 110 kV relacji Toruń – Przysiek – Unisław. Realizacja tej inwestycji zapewni wielokierunkowe zasilanie stacji, która znajdzie się w pierścieniu sieci 110 kV. Wszystkie źródła zasilania posiadają rezerwy mocy oraz możliwość zwiększenia mocy dyspozycyjnej przez wymianę transformatorów 110 kV/ 15 kV na jednostki większe. Zatem ze strony źródeł zasilania nie występują bariery rozwojowe dla sieci średniego napięcia a w dalszej kolejności dla sieci niskiego napięcia.

## **2.5. Infrastruktura społeczna**

### **Edukacja**

Podstawą istnienia infrastruktury na terenie Gminy jest istnienie bazy oświatowej świadczącej usługi z zakresu edukacji na poziomie podstawowym oraz gimnazjalnym. Na terenie Gminy Kijewo Królewskie funkcjonują następujące jednostki oświatowe:

- Zespół publicznych szkół w Kijewie Królewskim (gimnazjum i szkoła podstawowa) – obszar dydaktyczny szkoły podstawowej to miejscowości: Dorposz, Kiełp, Kijewo Królewskie, Kijewo Szlacheckie, Napole, Płutowo,

Strategia Rozwoju Gminy Kijewo Królewskie na lata 2016-2027  
(aktualizacja)

Szymborno, Kosowizna. W Zespole Szkół znajdują się jedyna placówka gimnazjalna w Gminie.

- Szkoła Podstawowa w Brzozowie, do tej szkoły przynależą dzieci z miejscowości: Brzozowo oraz Watorowo;
- Szkoła Podstawowa w Trzebczyku: do placówki dydaktycznej uczęszczają dzieci z miejscowości: Trzebczyk, Bajerze, Bągart;
- Dwujęzyczna Szkoła Podstawowa w Trzebczu Szlacheckim, w tej niepublicznej placówce dydaktycznej, edukację pobierają dzieci z miejscowości: Trzebcz Szlachecki oraz Trzebcz Królewski.

• **Tabela 13. Dane dotyczące szkół podstawowych zlokalizowanych na terenie Gminy Kijewo Królewskie**

Wyszczególnienie	2010	2011	2012	2013	2014	2015
Oddziały w szkołach	24	24	24	24	25	27
Uczniowie	281	300	311	321	344	355

Źródło: Dane GUS

We wszystkich szkołach podstawowych na terenie Gminy Kijewo Królewskie, w badanym okresie (2010-2015), przybyły 3 oddziały oraz 74 uczniów. Wzrost liczby uczniów jest pozytywnym znakiem, świadczącym o nowej sile demograficznej, która stanowi podwaliny pod przyszły rozwój Gminy.

**Tabela 14. Dane dotyczące placówki gimnazjalnych zlokalizowanych na terenie Gminy Kijewo Królewskie**

Wyszczególnienie	2010	2011	2012	2013	2014	2015
Oddział w szkołach	7,00	6,00	6,00	6,00	6,00	6,00
Uczniowie	158	139	136	122	120	126

Źródło: Dane GUS

Poza wyżej wymienionymi ośrodkami dydaktycznymi, na terenie Gminy Kijewo Królewskie działają obiekty przedszkolne. Wszelkie dane dotyczące ich liczby oraz dostępnych miejsc, zostały zaprezentowane w poniższej tabeli.

**Tabela 15. Dane dotyczące przedszkoli zlokalizowanych na terenie Gminy Kijewo Królewskie w latach 2010-2015**

Wyszczególnienie	2010	2011	2012	2013	2014	2015
Oddziały przedszkolne	3,00	3,00	3,00	3,00	3,00	2,00
miejsca w oddziałach	52	75	60	60	45	45

Źródło: Dane GUS

## **Ochrona Zdrowia**

Na terenie Gminy Kijewo Królewskie funkcjonuje jedynie jeden zakład opieki zdrowotnej. Zlokalizowany jest w centralnej miejscowości Gminy, Kijewo Królewskie. Świadczone usługi medyczne dostępne w Samodzielnym publicznym Zakładzie Opieki Zdrowotnej w Kijewie Królewskim to:

- Poradnia POZ;
- Pielęgniarki POZ;
- Pielęgniarki szkolne;
- Położne POZ;
- Ginekologiczno-położnicze;
- Stomatologiczne.

## **Pomoc Społeczna**

Za realizację zadań z zakresu pomocy społecznej na terenie Gminy Kijewo Królewskie odpowiedzialny jest Gminny Ośrodek Pomocy Społecznej w Kijewie Królewskim.

Priorytetowe kierunki planowanych działań określa Strategia Rozwiązywania Problemów Społecznych. Obecnie obowiązująca Strategia określiła główne kierunki cele, które prezentują się następująco:

- Stworzenie warunków do trwałego i prawidłowego funkcjonowania rodzin w celu stworzenia podstaw życia społecznego mieszkańców;
- Przeciwdziałanie marginalizacji osób i rodzin zagrożonych patologiami społecznymi;
- Stworzenie sprawnego i aktywnego przeciwdziałania negatywnym skutkom długotrwałego bezrobocia;
- Zapewnienie warunków do sprawnego funkcjonowania osób starszych i niepełnosprawnych w środowisku;

Zadania obecnie są realizowane. Poniżej przedstawiono podstawowe dane udostępnione przez Gminny Ośrodek Pomocy Społecznej w Kijewie Szlacheckim określający zakres oraz poziom pomocy społecznej udzielanej mieszkańcom Gminy.

Strategia Rozwoju Gminy Kijewo Królewskie na lata 2016-2027  
(aktualizacja)

**Tabela 16. Wskaźniki dotyczące pomocy społecznej określone dla poszczególnych miejscowości Gminy Kijewo Królewskie  
(dane na dzień 31.12.2015)**

Wskaźnik	Liczba osób w gospodarstwach domowych korzystających ze świadczeń pomocy społecznej	Liczba osób w gospodarstwach domowych korzystających ze świadczeń pomocy społecznej - na 100 mieszkańców	Ilość gospodarstw domowych stałych klientów GOPS	Udział gospodarstw domowych stałych klientów GOPS w liczbie ogólnej gospodarstw (na 100 gospodarstw)	Ilość dzieci do lat 17 na które pobierany jest zasiłek rodzinny	Udział dzieci do lat 17 na które pobierany jest zasiłek rodzinny
Bajerze	93	23,02	32	39,02	44	40,74
Bągart	26	14,77	6	16,22	22	53,66
Brzozowo	55	8,41	23	13,37	25	18,25
Dorposz Sz.	3	2,36	1	3,03	2	8,33
Kiełp	17	6,85	7	12,50	10	23,81
Kijewo K.	50	7,58	21	11,80	23	19,66
Kijewo Sz.	25	9,47	9	16,07	15	30,61
Kosowizna	28	8,21	14	12,96	16	29,63
Napole	21	18,75	10	52,63	7	43,75
Płutowo	93	26,88	33	51,56	49	55,06
Szymborno	33	14,35	13	36,11	23	42,59
Trzebcz K.	35	18,42	15	71,43	17	50,00
Trzebcz Sz.	96	20,25	34	62,96	53	53,00
Trzebczyk	1	1,30	1	0,72	1	5,26
Watorowo	15	7,28	5	9,80	12	70,59

Źródło: Gminny Ośrodek Pomocy Społecznej w Kijewie Królewskim

Strategia Rozwoju Gminy Kijewo Królewskie na lata 2016-2027  
(aktualizacja)

Z danych zawartych w powyżej tabeli, że istnieją znaczące dysproporcje w konieczności korzystania z pomocy oferowanej przez Gminny Ośrodek Pomocy Społecznej w Kijewie Królewskim. Najbardziej dysproporcja ta widoczna jest przy skonfrontowaniu dwóch miejscowości: Trzebczyk oraz Trzebcz Szlachecki. W pierwszej z badanych miejscowości poziom, wartość wskaźnika udziału gospodarstw domowych stałych klientów GOPS w liczbie ogólnej gospodarstw (na 100 gospodarstw) wynosi 0,92. Natomiast w kontrapunkcie, wartość wskaźnika dla miejscowości Trzebcz Szlachecki wynosi 62,96.

### Organizacje Pozarządowe

Liczba oraz aktywność organizacji pozarządowych działających na terenie Gminy Kijewo Królewskie jest wykładnią potencjału społecznego drzemącego w mieszkańcach Gminy. Prężne działanie przekłada się na rozwój obszaru oraz na wpływ na politykę w jednostkach samorządu regionalnego. Na terenie Gminy Kijewo Królewskie działają wymienione w poniższej tabeli organizacje pozarządowe.

Tabela 17. Organizacje pozarządowe działające na terenie Gminy Kijewo Królewskie

Nazwa organizacji pozarządowej
Fundacja life4science
Fundacja „Twierdza Chełmno”
Spółdzielnia Socjalna „3\$ektor”
Fundacja „Lepsze jutro”
Spółdzielnia socjalna „Od Nowa”
Ochotnicza Straż Pożarna w Kijewo Królewskim
Lokalna Grupa Działania „Zakole Dolnej Wisły”
Kółka Rolnicze w Brzozowie
Stowarzyszenie na rzecz Rozwoju Gminy
Zakładowa Ochotnicza Straż Pożarna w Kosowiznie
Niezależny Samorządny Związek Zawodowy Pracowników Gminnej Spółdzielni „Samopomoc Chłopska” w Kijewie Królewskim z siedzibą w Brzozowie
Towarzystwo Błogosławionego Zefiryra
Ochotnicza Straż Pożarna

Strategia Rozwoju Gminy Kijewo Królewskie na lata 2016-2027  
(aktualizacja)

Ludowy Klub Sportowy „Victoria”
Ludowy Klub Sportowy Pomowiec
Ochotnicza Straż Pożarna RP

Źródło: mojepaństwo.pl

**Fundacja Life4Science** powstała aby inicjować i wspierać innowacyjne rozwiązania służące postępowi naukowemu w dziedzinie Life Science, komercjalizacji wyników badań naukowych, transferowi technologii, przedsiębiorczości akademickiej oraz współpracy środowiska naukowego i gospodarczego. Organizacja ma też na celu edukację społeczeństwa w zakresie postępu naukowego, a także stymulowania i wspierania dialogi między światem nauki i otoczeniem społecznym, w szczególności takich grup jak: pacjenci, konsumenci, lekarze a także działania na rzecz promocji zdrowia.

**Fundacja „Twierdza Chełmno”** – Fundacja „Twierdza Chełmno” została powołana w celu propagowania wartości patriotycznych wśród społeczności, utrzymywania tradycji wojskowych Ziemi Chełmińskiej, upowszechniania historii fortyfikacji chełmińskich. Cele fundacji realizowane są poprzez organizację wydarzenia plenerowego pod nazwą „Święto Twierdzy Chełmno”, które organizowane jest na terenie Fortu II w miejscowości Dorposz Szlachecki w miesiącu czerwcu.

**Fundacja „Lepsze jutro”** – została ustanowiona w celu prowadzenia i wspierania działań służących rozwojowi wspólnot i społeczności lokalnych oraz wyrównywania szans rozwoju osobistego, zawodowego, społecznego i kulturalnego ludzi w każdym wieku. .

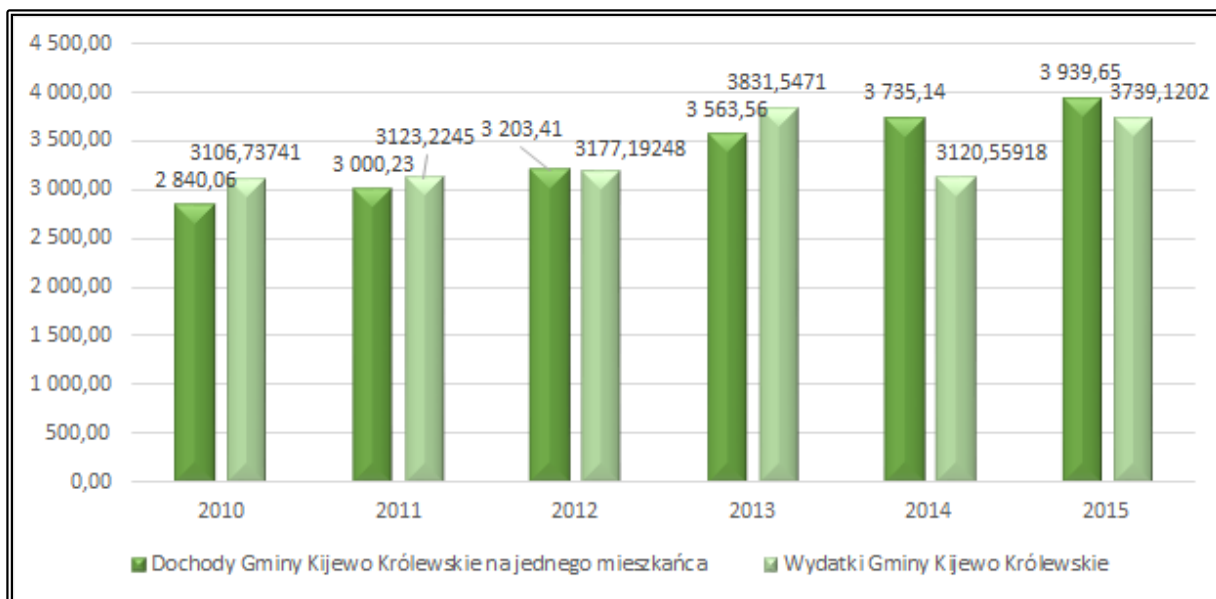
**Jednostki Ochotniczych Straży Pożarnych** – Podstawowym celem jest realizacja ochrony przeciwpożarowej. Jednakże praktyka pokazuje, są one w swoim środowisku także ośrodkiem kulturalno-wychowawczym, znacznie tym samym poszerzając zakres swojej działalności.

Strategia Rozwoju Gminy Kijewo Królewskie na lata 2016-2027  
(aktualizacja)

## 2.6. Finanse samorządu terytorialnego

Zmiany dotyczące dochodów oraz wydatków budżetowych w latach 2010-2015 w przeliczeniu na jednego mieszkańca został zaprezentowany graficznie na poniższym rysunku.

Rysunek 13. Dochody i wydatki Gminy Kijewo Królewskie w przeliczeniu na jednego mieszkańca w latach 2010-2015



Źródło: Dane GUS

Średnie wydatki na jednego mieszkańca Gminy Kijewo Królewskie w roku 2015 wyniosło 3 739,12 zł, przy czym dochód przeliczony w ten sam sposób wyniósł 3 939,65 zł. Na przełomie badanego okresu wydatki jak i dochody Gminy znacznie wzrosły, mimo wzrostu liczby ludności analizowane wskaźniki również wzrosły: dochody – 38,72%, wydatki – 20,36%.

Strategia Rozwoju Gminy Kijewo Królewskie na lata 2016-2027  
(aktualizacja)

**Tabela 18. Dochody i wydatki budżetowe Gminy Kijewo Królewskie w latach 2010-2015**

Wyszczególnienie	2010	2011	2012	2013	2014	2015
<b>Dochody budżetowe</b>						
Dział 010 - Rolnictwo i łowiectwo	989 174,07	1 682 954,78	1 737 160,52	1 198 455,52	2 157 189,17	2 517 556,54
Dział 020 - Leśnictwo	1 119,23	1 221,36	2 472,32	2 530,14	2 241,40	1 985,49
Dział 600 - Transport i łączność	783 738,28	694 908,92	270 043,50	824 141,84	498 263,62	687 504,30
Dział 700 - Gospodarka mieszkaniowa	160 809,73	122 498,36	157 469,22	174 183,44	276 913,20	203 779,16
Dział 710 - Działalność usługowa	2 000,00	2 000,00	2 000,00	2 000,00	2 000,00	9 000,00
Dział 750 - Administracja publiczna	104 106,86	110 334,93	83 556,37	96 953,29	128 870,46	117 351,29
Dział 754 - Bezpieczeństwo publiczne i ochrona przeciwpożarowa	4 000,00	6 040,00	0,00	0,00	0,00	0,00
Dział 756 - Dochody od osób prawnych, od osób fizycznych i od innych jednostek nieposiadających osobowości prawnej oraz wydatki związane z ich poborem	3 273 848,66	3 236 970,35	3 887 408,53	4 161 311,43	4 616 479,13	4 715 151,09
Dział 758 - Różne rozliczenia	5 016 552,71	4 962 839,95	5 419 510,58	6 128 433,33	5 747 438,67	6 065 159,74
Dział 801 - Oświata i wychowanie	42 093,37	204 915,08	382 377,71	709 899,64	678 443,84	521 489,04
Dział 852 - Pomoc społeczna	1 837 714,51	1 847 065,20	1 750 848,65	2 195 313,71	2 141 665,61	2 211 457,24
Dział 853 - Pozostałe zadania w zakresie polityki społecznej	109 594,49	115 198,04	134 711,39	56 949,51	2 579,53	227 126,01
Dział 854 - Edukacyjna opieka wychowawcza	107 192,90	129 558,90	131 980,66	153 869,38	156 120,89	145 522,48
Dział 900 - Gospodarka komunalna i ochrona środowiska	11 437,36	17 273,81	68 042,89	33 728,20	120 070,00	38 087,23
Dział 921 - Kultura i ochrona dziedzictwa narodowego	26 342,39	65 140,52	29 625,70	24 746,60	26 138,32	64 729,96
Dział 926 - Kultura fizyczna	0,00	0,00	96 000,00	0,00	0,00	2,00
<b>Wydatki budżetowe</b>						

Strategia Rozwoju Gminy Kijewo Królewskie na lata 2016-2027  
(aktualizacja)

Wyszczególnienie	2010	2011	2012	2013	2014	2015
Dział 010 - Rolnictwo i łowiectwo	2 910 919,83	1 741 169,11	2 292 934,22	3 344 891,26	1 505 323,87	3 083 830,43
Dział 600 - Transport i łączność	1 953 053,58	1 860 453,46	632 264,28	2 041 344,98	1 164 300,54	1 766 796,78
Dział 700 - Gospodarka mieszkaniowa	180 635,41	166 951,73	171 553,55	190 820,30	154 422,72	216 796,16
Dział 710 - Działalność usługowa	12 333,41	14 096,52	9 749,60	15 278,00	39 025,91	52 840,29
Dział 720 - Informatyka	92 819,83	95 229,89	87 901,80	0,00	0,00	0,00
Dział 750 - Administracja publiczna	1 189 931,51	1 235 361,54	1 309 797,80	1 449 538,52	1 462 679,30	1 548 757,74
Dział 751 - Urzędy naczelnych organów władzy państwowej, kontroli i ochrony prawa oraz sądownictwa	29 399,55	11 074,00	2 651,51	2 679,04	40 811,54	48 865,59
Dział 754 - Bezpieczeństwo publiczne i ochrona przeciwpożarowa	67 085,08	64 649,07	65 152,68	88 718,23	85 753,42	107 893,54
Dział 756 - Dochody od osób prawnych, od osób fizycznych i od innych jednostek nieposiadających osobowości prawnej oraz wydatki związane z ich poborem	15 524,89	11 469,43	0,00	0,00	0,00	0,00
Dział 757 - Obsługa długu publicznego	132 761,20	153 247,47	231 633,70	167 742,06	181 127,06	129 855,34
Dział 758 - Różne rozliczenia	1 700,00	0,00	1 700,00	0,00	1 700,00	1 700,00
Dział 801 - Oświata i wychowanie	3 722 998,82	4 496 641,43	5 652 931,49	5 404 723,41	5 299 618,71	5 368 990,73
Dział 851 - Ochrona zdrowia	35 707,83	36 462,23	53 812,06	59 900,00	45 052,67	61 481,64
Dział 852 - Pomoc społeczna	2 088 398,78	2 167 181,33	2 138 133,27	2 562 377,88	2 526 353,54	2 611 863,77
Dział 853 - Pozostałe zadania w zakresie polityki społecznej	126 004,94	134 037,89	102 581,51	113 190,97	4 364,24	228 085,41
Dział 854 - Edukacyjna opieka wychowawcza	132 263,68	159 435,30	161 243,66	187 515,30	190 424,47	180 210,11
Dział 900 - Gospodarka komunalna i ochrona środowiska	703 437,40	744 295,42	820 629,12	1 027 945,63	831 080,28	914 929,42
Dział 921 - Kultura i ochrona dziedzictwa narodowego	189 246,59	230 422,94	223 028,00	219 549,90	251 703,98	271 098,05
Dział 926 - Kultura fizyczna i sport	88 529,02	-	-	-	-	-
Dział 926 - Kultura fizyczna	-	429 378,73	82 315,33	74 548,89	80 902,18	86 220,21

Źródło: Dane GUS

Strategia Rozwoju Gminy Kijewo Królewskie na lata 2016-2027  
(aktualizacja)

Gmina Kijewo Królewskie w pełni angażuje się w rozwój wykorzystując możliwość czerpania z europejskich funduszy. Poniższa tabela przedstawia projekty zrealizowane przy wykorzystaniu środków zewnętrznych.

**Tabela 19. Projekty zrealizowane przez Gminę Kijewo Królewskie przy udziale środków pochodzących z Unii Europejskiej w latach 2004-2016**

Nazwa projektu	Wartość projektu	Wielkość dofinansowania
<i>Mały wielki człowiek</i>	923 820,00	785 247,00
<i>Przedszkolaki zmieniają świat</i>	672 921,37	571 983,16
<i>Przebudowa dróg gminnych Bajerze – Trzebcz Królewskie</i>	1 549 443,62	495 821,96
<i>Przebudowa drogi gminnej nr 060517C Kijewo Królewskie – Wielkie Czyste nr 060516C Kijewo Królewskie – Janiec</i>	858 542,08	429 271,04
<i>Przebudowa drogi gminnej w miejscowości Trzebcz na działkach 94/1 i 136/3</i>	606 849,98	364 109,99
<i>Termomodernizacja budynku Szkoły Podstawowej w Brzozowie</i>	287 981,14	225 453,06
<i>Modernizacja 3 oddziałów przedszkolnych na terenie gminy Kijewo Królewskie</i>	260 726,00	221 614,10
<i>Budowa – modernizacja drogi gminnej w miejscowości Dorposz Szlachecki</i>	340 006,78	198 346,58
<i>Strefa Rozwoju – Klub Integracji Społecznej, Centrum Aktywności Lokalnej oraz Młodzieżowy Klub Środowiskowy w Kijewo Szlacheckim</i>	211 790,00	180 021,50
<i>Remont świetlicy z ogrodzeniem, niwelacja boiska sportowego z ogrodzeniem w miejscowości Płutowo</i>	251 710,60	173 200,00
<i>Remont świetlicy wiejskiej i ogrodzenie boiska sportowego w miejscowości</i>	173 345,84	131 061,60

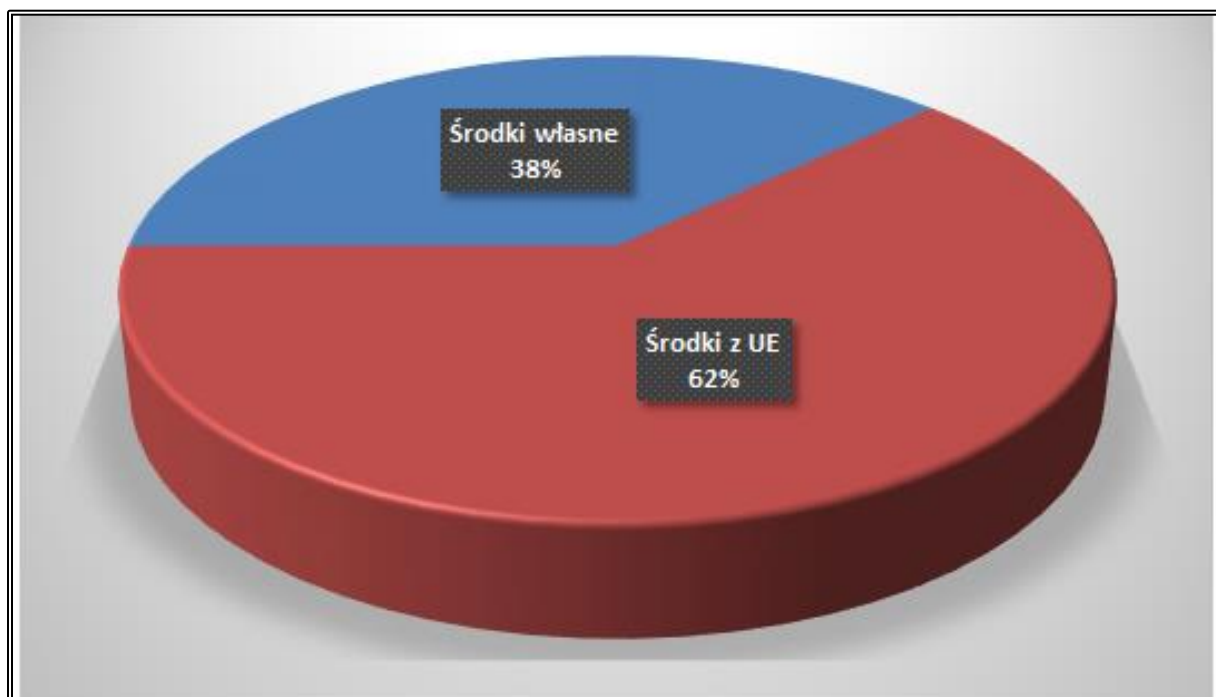
Strategia Rozwoju Gminy Kijewo Królewskie na lata 2016-2027  
(aktualizacja)

Nazwa projektu	Wartość projektu	Wielkość dofinansowania
<i>Trzebcz Szlachecki</i>		
<i>Modernizacja parku dla celów rekreacyjno – wypoczynkowych w miejscowości Kijewo Szlacheckie</i>	159 746,00	113 891,00
<i>Remont świetlicy, ogrodzenie, parking, dojazd w m. Brzozowo</i>	127 918,07	87 166,28
<i>Z indywidualizacją za pan brat</i>	89 996,30	76 496,86
<i>Likwidacja barier architektonicznych i przebudowa SP ZOZ w Kijewie Królewskim</i>	125 096,31	68 754,61
<i>Podniesienie jakości kształcenia poprzez doposażanie pracowni geograficznej i fizyczno-chemicznej w ZPS w Kijewie Królewskim</i>	85 674,60	53 648,96

Źródło: mapadotacji.gov.pl

Łącznie na realizację wyżej wymienionych projektów przeznaczono środki o wartości 6 725 658,69 zł, z czego aż 62% stanowiły dofinansowania z funduszy europejskich.

Rysunek 14. Struktura finansowania inwestycji w latach 2004-2016



Źródło: Opracowanie własne

### Współpraca ponadregionalna

Gmina Kijewo Królewskie należy do organizacji takich jak:

- Lokalna Grupa Działania Zakole Dolnej Wisły;
- Związek Komunalny Gmin Powiatu Chełmińskiego;

oraz współpracuję z gminą Algermissen.

Przynależność Gminy Kijewo Królewskie do wymienionych powyżej organizacji, oraz współpraca z innymi gminami, wspiera ją poprzez wspólne podejmowanie działań w ramach różnych działalności. Dzięki współpracy zrealizowano szereg projektów infrastrukturalnych, a przynależność do Lokalnej Grupy Działania, stwarza możliwości skorzystania z dodatkowych funduszy związanych z nową perspektywą funduszy europejskich 2014-2020.

### 3. Analiza SWOT

Analiza SWOT stanowi punkt wyjściowy do opracowania ram strategicznych dokumentów planistycznych. Jest etapem przejścia pomiędzy częścią diagnostyczną, stanowiącą podstawę do dalszych prac, a częścią projekcyjną. Analiza SWOT jest kompleksową metodą służącą usystematyzowaniu zasobów i potencjał obszary Gminy Kijewo Królewskie oraz jego otoczenia. Jest ona oparta na prostym schemacie klasyfikacji.

Analiza SWOT polega na zidentyfikowaniu czterech grup czynników:

- **S (Strengths)** – mocne strony: wewnętrzne czynniki pozytywne, stanowiące atuty, wyróżniające Gminę od innych jednostek, stanowiących przewagę konkurencyjną.
- **W (Weaknesses)** – słabe strony: wewnętrzne czynniki negatywne, stanowiące słabe strony jednostki, wynikające z ograniczeń zasobów.
- **O (Opportunities)** – szansa: zewnętrzne czynniki pozytywne, będące korzystnymi tendencjami w otoczeniu jednostki, które właściwie wykorzystane mogą stanowić istotny impuls do zmiany.
- **T (Threats)** – zagrożenia: zewnętrzne czynniki negatywne, mogące być poważną barierą w rozwoju jednostki przez osłabianie silnych stron Gminy i ograniczanie możliwości wykorzystania szans rozwojowych.

Strategia Rozwoju Gminy Kijewo Królewskie na lata 2016-2027  
(aktualizacja)

Mocne Strony	Słabe strony
Potencjał ludzki	Stosunkowo niska jakość kapitału ludzkiego (duża zależność od świadczeń socjalnych i pomocy społecznej)
Zasoby przyrodnicze i krajobrazowe	Rozdrobnienie gospodarstw rolnych oraz ich niska dochodowość
Infrastruktura oświatowa (placówki dydaktyczne na oferujące kształcenie na poziomie podstawowym i gimnazjalnym oraz przedszkola)	Brak wyposażenia Gminy w infrastrukturę gazową
Korzystna lokalizacja (bliskość dużych ośrodków miejskich)	Brak dostępu do specjalistycznej opieki zdrowotnej
Korzystne trendy demograficzne (rosnąca liczba mieszkańców)	Brak całodobowej opieki nad osobami starszymi
Dobre warunki dla rozwoju produkcji ekologicznej	Niewystarczająca długość ścieżek rowerowych na terenie Gminy
Dodatni przyrost naturalny	Słabe połączenie komunikacyjne
Bardzo dobrze rozwinięte rolnictwo na terenie Gminy;	Ujemne saldo migracji
Wysoka jakość bonitacyjna gleb na terenie Gminy	Starzenie się społeczeństwa – wzrost liczby osób w wieku poprodukcyjnym
Aktywnie prowadzona polityka inwestycyjna Gminy	
Wzrost liczby podmiotów gospodarczych	

Strategia Rozwoju Gminy Kijewo Królewskie na lata 2016-2027  
(aktualizacja)

Szanse	Zagrożenia
Dostępność funduszy zewnętrznych, w tym unijnych	Niski odsetek patriotyzmu lokalnego i ogólnokrajowego ( w wymiarze ekonomicznym)
Wzrost zainteresowania aktywnym wypoczynkiem mieszkańców Gminy	Konkurencja dla lokalnych rolników ze strony zagranicznych producentów żywności
Rozwój współpracy terytorialnej, międzysektorowej i międzyorganizacyjnej	Niska opłacalność produkcji rolnej
Zainteresowanie zdrowym stylem życia, w tym zmiana przyzwyczajeń życiowych (powstanie rynku zbytu dla produkowanej na terenie Gminy zdrowej, naturalnej żywności)	

## 4. Wizja Gminy Kijewo Królewskie

Przy określeniu wizji rozwoju gminy wzięto pod uwagę następujące czynniki:


- Uwarunkowania zewnętrzne, czyli otoczenie zewnętrzne rozwoju gminy zdefiniowane w analizie SWOT jako potencjalne szanse i zagrożenia;
- Uwarunkowania wewnętrzne, określone w analizie SWOT jako mocne i słabe strony Gminy;
- Obowiązujące dokumenty strategiczne, zarówno te na poziomie Gminy jak i wyższym;
- Kompetencje samorządu gminnego, które stanowią punkt wyjścia do określenia działań i kluczowych projektów dla rozwoju Gminy;
- Instrumenty i programy finansowe, dostępne dla Gminy w ramach obecnej perspektywy Unii Europejskiej;
- Konsultacje społeczne, przeprowadzone w formie warsztatów oraz badań ankietowych.

Wizja rozwoju gminy stanowi projekcję, opis pożądanego stanu rzeczywistości lokalnej w perspektywie 2027 roku. Określa stan docelowy, do którego dążyć będzie cała wspólnota Gminy Kijewo Królewskie, tj. władze samorządowe oraz ich partnerzy, wykorzystując przy tym możliwości płynące z własnych atutów i szans pojawiających się w otoczeniu. Wizja ukierunkowana jest prognostycznie, określa cel, do jakiego zamierza Gmina. Wskazuje ona zasadniczy kierunek działania.

*W 2027 roku Gmina Kijewo Królewskie w pełni korzysta ze swojego położenia względem głównych ośrodków miejskich w województwie. Walory rolnicze w szerszym zakresie zostały włączane w obieg gospodarczy, w pełni wykorzystując drzemiący w nich potencjał. Dbłość o ochronę obszarów cennych przyrodniczo i krajobrazowo zapewnia równowagę przestrzenną. Integracja społeczna przynosi korzyści w postaci rozwoju Gminy od podstaw i z inicjatywy mieszkańców.*

## 5. Misja Gminy Kijewo Królewski

Misja jest nadrzędnym celem rozwoju Gminy Kijewo Królewskie. Określa ona również rolę władz samorządowych w procesie rozwoju wspólnoty lokalnej. Zgodnie z misją, władze samorządowe pełnią rolę inicjatora dla realizacji przedsięwzięć zgodnych ze Strategią Rozwoju Gminy, a podejmowanych przez różnych aktorów życia społecznego i gospodarczego – liderów lokalnych, organizacje pozarządowe, instytucje publiczne, przedsiębiorców, grupy nieformalne mieszkańców. Ponadto władze samorządowe są także realizatorem własnych projektów (leżących w zadaniach własnych oraz we współpracy z innymi jednostkami samorządu terytorialnego), zamierzających do rozwoju Gminy Kijewo Królewskie, upowszechniania jej walorów, ułatwiania współpracy partnerów lokalnych i wdrażania innowacyjnych rozwiązań.



Misją Gminy Kijewo Królewskie jest inicjowanie zrównoważonego rozwoju w partnerstwie z mieszkańcami, przedsiębiorcami, organizacjami pozarządowym. Przy szerokiej współpracy stworzenie jak najlepszych warunków do życia i rozwoju. Będzie to możliwe do osiągnięcia poprzez wszechstronny rozwój gospodarki i lepszą integrację społeczności lokalnej.

## 6. Cele Strategii

We wcześniejszych etapach pracy nad strategią mieszkańcy określili najważniejsze problemy do rozwiązania w Gminie Kijewo Królewskie. Wskazali mocne i słabe strony, szanse oraz zagrożenia w Rozwoju Gminy. Na podstawie tych informacji oraz uwarunkowań zewnętrznych Gminy ustalono cel nadrzędny i cel główny. Sformułowano również cele strategiczne rozwoju Gminy Kijewo Królewskie.

- Cel nadrzędny :

***Wysoka Jakość życia w Gminie Kijewo Królewskie***

- Cel główny:

**Trwały, bezpieczny dla środowiska rozwój społeczno-gospodarczy Gminy przy pełnym wykorzystaniu zasobów kapitału ludzkiego oraz walorów Gminy Kijewo Królewskie, z wykorzystaniem środków finansowych UE oraz innych środków dotacyjnych.**

- Cele strategiczne:

- **Podniesienie jakości życia mieszkańców, poprzez wzrost aktywności w społeczeństwie;**
- **Poprawa stanu infrastruktury technicznej i społecznej.**

### **Poprawa stanu infrastruktury technicznej i społecznej**

Stan infrastruktury technicznej i społecznej na terenie Gminy Kijewo Królewskie wymaga poprawy, a istniejące już elementy wymagają rozbudowy i polepszenia ich funkcjonalności. Stan infrastruktury stanowi jeden z podstawowych elementów wpływających na odczuwalny przez ludność komfort życia w jednostce. Stopień wyposażenia w infrastrukturę drogową umożliwiającą bezpieczne podróżowanie rowerzystą, jest jednym z czynników warunkujących zdolność jednostki do przyciągania nowych mieszkańców. Równie istotne jak poprawa stany infrastruktury technicznej, jest polepszenie jakości funkcjonującej infrastruktury społecznej.

### **Podniesienie jakości życia mieszkańców, poprzez wzrost aktywności w społeczeństwie**

Podnoszenie standardu życia w Gminie Kijewo Królewskie jest kategorią znaczeniowo bardzo pojemną i odbywać się może poprzez realizację szeregu różnorodnych działań. W głównej mierze aspekt ten zostanie wsparty dzięki

Strategia Rozwoju Gminy Kijewo Królewskie na lata 2016-2027  
(aktualizacja)

Programowi Rewitalizacji Gminy Kijewo Królewskie na lata 2016-2023. To tam określono szereg działań mających na celu pobudzenie lokalnej społeczności. Jednakże to Strategia Rozwoju Gminy Kijewo Królewskie stanowi trzon wszelkich działań wpływających na realizację tego kluczowego celu strategicznego.

## 7. Przedsięwzięcia

Okres programowania funduszy UE na lata 2014-2020 stwarza jednostkom samorządu terytorialnego niepowtarzalną szansę finansowania projektów rozwojowych, których realizacja byłaby niemożliwa (lub bardzo utrudniona), przy wykorzystaniu wyłącznie środków własnych. Naczelnym celem Gminy Kijewo Królewskie w latach 2016-2020 jest jak najefektywniejsze wykorzystanie funduszy zewnętrznych (w tym zwłaszcza funduszy unijnych). W tym celu konieczne jest stworzenie właściwych warunków, pozwalających efektywnie pozyskiwać, a następnie wykorzystywać dostępne środki. Niezbędne jest podniesienie poziomu wiedzy na temat środków unijnych oraz nabycie i rozwijanie umiejętności zarządzania projektami już realizowanymi. Co ważne, realizacja zadań przyporządkowanych do pozostałych celów strategicznych zależy w dużej mierze od umiejętności zdobycia zewnętrznego dofinansowania przygotowywanych przedsięwzięć

Cele opisane w poprzednim rozdziale zostaną osiągnięte tylko wtedy, gdy zrealizowane zostaną przedsięwzięcia, które będą konsensusem pomiędzy wynikami analizy SWOT, a możliwościami finansowymi Gminy Kijewo Królewskie. W związku z powyższym, Władze z wielką starannością dokonywały selekcji przedsięwzięć, których zrealizowanie w realny sposób przemiesie się na zrównoważony rozwój całej Gminy Kijewo Królewskie. W tabeli zamieszczonej poniżej wypunktowano projekty, które w okresie obowiązywania Strategii Rozwoju Gminy Kijewo Królewskie, to jest na lata 2016-2027 przewidziane zostaną do zrealizowania. Szczegółowy harmonogram finansowo-czasowy, stanowi Załącznik nr 1 niniejszego dokumentu.

Strategia Rozwoju Gminy Kijewo Królewskie na lata 2016-2027  
(aktualizacja)

**Tabela 20. Lista przedsięwzięć dla Strategii Rozwoju Gminy Kijewo Królewskie na lata 2016-2027**

Cel nadrzędny: <b>Wysoka Jakość życia w Gminie Kijewo Królewskie</b>	
Cel główny: <b>Trwały, bezpieczny dla środowiska rozwój społeczno-gospodarczy Gminy przy pełnym wykorzystaniu zasobów kapitału ludzkiego oraz walorów Gminy Kijewo Królewskie, z wykorzystaniem środków finansowych UE oraz innych środków dotacyjnych</b>	
Cel szczegółowy 1: <b>Podniesienie jakości życia mieszkańców, poprzez wzrost aktywności w społeczeństwie</b>	
Przedsięwzięcia	
1.1	Zakup trwałego wyposażenia do prowadzenia działalności społecznej i kulturalnej
1.2	Budowa obiektów małej architektury, w tym placów zabaw
1.3	Przebudowa, remont lub modernizacja zdegradowanych budynków wraz z przyległymi terenami, w celu przywrócenia lub nadania im nowych funkcji użytkowych.
1.4	Działania związane z adaptacją, rozbudową, modernizacją i wyposażeniem obiektów na potrzeby edukacji
1.5	Budowa, przebudowa, remont lub modernizacja obiektów sportowych
1.6	Modernizacja i wyposażenie obiektów opieki zdrowotnej
1.7	Budowa lub modernizacja infrastruktury turystycznej i przyrodniczej
1.8	Utworzenie i wyposażenie obiektów zabezpieczających potrzeby społeczne mieszkańców, w tym osób zagrożonych ubóstwem i wykluczeniem społecznym
1.9	Wspieranie rozwoju i ochrona dziedzictwa przyrodniczo-kulturalnego gminy, w tym produktów lokalnych
1.10	Kreowanie dobrego wizerunku Gminy
1.11	Rekultywacja zbiorników wodnych z przeznaczeniem na potrzeby turystyki i rekreacji
Cel szczegółowy 2: <b>Poprawa stanu infrastruktury technicznej i społecznej</b>	
Przedsięwzięcia:	
2.1	Termomodernizacja, remont, przebudowa lub modernizacja budynków stanowiących własność gminy Kijewo Królewskie
2.2	Budowa, remont lub modernizacja infrastruktury wodociągowej, w szczególności hydroforni w Bajerzu i Brzozowie

Strategia Rozwoju Gminy Kijewo Królewskie na lata 2016-2027  
(aktualizacja)

2.3	Budowa, przebudowa lub modernizacja kanalizacji sanitarnej na terenie gminy, w szczególności modernizacja oczyszczalni ścieków w Napolu
2.4	Budowa przydomowych oczyszczalni ścieków na terenie gminy
2.5	Wspieranie wykorzystania odnawialnych źródeł energii, w tym budowa instalacji fotowoltaicznych i solarnych na budynkach i urządzeniach stanowiących własność gminy Kijewo Królewskie
2.6	Modernizacja, remont, przebudowa lub budowa dróg gminnych
2.7	Poprawa bezpieczeństwa ruchu drogowego poprzez budowę m.in. chodników, przejść dla pieszych, oświetlenia
2.8	Budowa, rozbudowa, remont lub modernizacja infrastruktury parkingowej

Źródło: Opracowanie własne

## 8. System monitoringu i ewaluacja Strategii

Kluczowe znaczenie w monitorowaniu i stymulowaniu realizacji Strategii posiada Wójt Gminy. Dodatkowo w monitorowaniu uczestniczyć będą pracownicy Urzędu Gminy oraz przedstawiciele Rady Gminy Kijewo Królewskie. Główną rolą wyżej wymienionych podmiotów będzie monitorowanie przebiegu realizacji zadań zawartych w dokumencie oraz ewentualne interweniowanie w przypadku stwierdzenia opóźnień lub nieuzasadnionej rezygnacji z realizacji zadania i w razie potrzeby aktualizowanie Programu w zakresie dostosowania go do zmieniających się uwarunkowań.

Do monitorowania, oceny realizacji programu jego aktualizacji służyć będzie system współpracy pomiędzy podmiotami Strategii oraz osiągnięte wskaźniki produktów.

W celu monitorowania wdrażania Strategii i oceny jego efektywności w stosunku do ustalonych celów, konieczne jest ustalenie zestawu wskaźników. Decyzje w tej sprawie powinny być podejmowane jeszcze przed rozpoczęciem wdrażania Strategii lub we wczesnej fazie jego realizacji tak, aby odpowiednie dane mogły zostać zebrane. W większości przypadków można im przypisać poziomy celów, które ogólnie odpowiadają celom dokumentu.

Możemy wyróżnić następujące poziomy wskaźników:

- **wskaźniki wkładu** dotyczą przyznanego budżetu na każdym poziomie pomocy. Wskaźniki finansowe są wykorzystywane do monitorowania postępów w ramach (rocznych) zobowiązań i wypłat funduszy dostępnych dla danego działania w stosunku do jego dopuszczalnych kosztów.
- **wskaźniki wyników** odnoszą się do działalności. Są one mierzalne w jednostkach fizycznych lub monetarnych (np. długość zbudowanej drogi, liczba przedsiębiorstw, które otrzymały wsparcie finansowe).
- **wskaźniki rezultatu** odnoszą się do bezpośredniego efektu spowodowanego przez działanie. Dostarczają one informacji o zmianach np. w zachowaniu, zdolności i efektywności bezpośrednich beneficjentów. Wskaźniki te mogą być wyrażane w jednostkach fizycznych (np. skrócenie czasu podróży, liczba

uczestników, którzy ukończyli szkolenie, liczba wypadków drogowych, etc.) lub finansowych (wzrost zasobów sektora prywatnego, obniżenie kosztów transportu).

- **wskaźniki wpływu** odnoszą się od konsekwencji Strategii wykraczających poza jej bezpośrednich beneficjentów. Można zdefiniować dwa typy wpływu: wpływ bezpośredni, to te efekty, które występują po upływie pewnego czasu, ale bezpośrednio wiążą się z podjętymi działaniami; wpływ globalny to efekty w długim okresie, oddziałujące na szerszą populację. Badanie tego wpływu jest złożone, a określenie przejrzystych relacji przyczynowo-skutkowych często bardzo trudne.

Przy użyciu wskaźników zdefiniowanych wyżej możemy zmierzyć takie zagadnienia jak skuteczność i efektywność.

- Skuteczność porównuje co zostało zrobione z tym co początkowo zostało zaplanowane, tzn. porównuje wyniki, rezultaty i/lub wpływ rzeczywisty z oczekiwanym.
- Efektywność określa relacje pomiędzy wynikami, rezultatami i/lub wpływem a wkładem (zwłaszcza środkami finansowymi) wykorzystanym do ich osiągnięcia.

Wielkości efektywności i skuteczności mogą więc być wyliczone dla każdego etapu Strategii lub działania, tzn. dla wyników, rezultatów i wpływu. Te wielkości pozwalają porównać to co zostało osiągnięte z tym, co było zaplanowane (skuteczność) oraz ze środkami, które zostały wykorzystane (efektywność). Te wskaźniki dostarczają użytecznych informacji dla zarządzających Strategią pomagając w podejmowaniu lepszych decyzji dotyczących planowania.

Należy zapewnić regularne monitorowanie postępów rzeczowych i finansowych podejmowanych działań i, o ile to możliwe, również rezultatów. Pomimo że środki administracyjne i zarządcze stanowią ważny czynnik, również rezultaty powinny być monitorowane, przynajmniej dla najbardziej istotnych dla Strategii działań.

## Spis tabel

Tabela 1. Zestawienie powierzchni i liczby mieszkańców Gminy Kijewo Królewskie (dane na dzień 31.12.2015 r.) .....	6
Tabela 2. Powierzchnia Gmin Kijewo Królewskie.....	8
Tabela 3. Liczba ludności na terenie Powiatu chełmińskiego oraz Gminy Kijewo Królewskie w latach 2010-2015.....	11
Tabela 4. Klasyfikacja mieszkańców gminy według grup wieku ekonomicznego z podziałem na płeć z terenów Gminy Kijewo Królewskie.....	14
Tabela 5. Kierunki migracji ludności na terenie Gminy Kijewo Królewskie na lata 2010-2015	15
Tabela 6. Liczba osób bezrobotnych w poszczególnych miejscowościach Gminy Kijewo Królewskie w roku 2015.....	20
Tabela 7. Podmioty gospodarki narodowej wg rejestru Regon działające na terenie Gminy Kijewo Królewskie w roku 2010 oraz 2015 .....	21
Tabela 8. Liczba mieszkań na terenie Gminy Kijewo Królewskie na lata 2010-2015.....	24
Tabela 9. Wskaźniki infrastruktury mieszkaniowej w latach 2010-2015 na terenie Gminy Kijewo Królewskie.....	25
Tabela 10. Liczba mieszkań podłączonych do sieci wodociągowych i gazowych na terenie Gminy Kijewo Królewskie w latach 2010-2015.....	25
Tabela 11. Zabytki wpisane do rejestru zabytków województwa kujawsko-pomorskiego zlokalizowane na terenie Gminy Kijewo Królewskie .....	26
Tabela 12. Sieć drogowa na terenie Gminy Kijewo Królewskie .....	27
• Tabela 13. Dane dotyczące szkół podstawowych zlokalizowanych na terenie Gminy Kijewo Królewskie.....	28
Tabela 14. Dane dotyczące placówki gimnazjalnych zlokalizowanych na terenie Gminy Kijewo Królewskie.....	28
Tabela 15. Dane dotyczące przedszkoli zlokalizowanych na terenie Gminy Kijewo Królewskie w latach 2010-2015 .....	28
Tabela 16. Wskaźniki dotyczące pomocy społecznej określone dla poszczególnych miejscowości Gminy Kijewo Królewskie (dane na dzień 31.12.2015).....	30
Tabela 17. Organizacje pozarządowe działające na terenie Gminy Kijewo Królewskie .....	31
Tabela 18. Dochody i wydatki budżetowe Gminy Kijewo Królewskie w latach 2010-2015.....	35
Tabela 19. Projekty zrealizowane przez Gminę Kijewo Królewskie przy udziale środków pochodzących z Unii Europejskiej w latach 2004-2016 .....	37
Tabela 20. Lista przedsięwzięć dla Strategii Rozwoju Gminy Kijewo Królewskie na lata 2016-2027 .....	49

Strategia Rozwoju Gminy Kijewo Królewskie na lata 2016-2027  
(aktualizacja)

**Spis rysunków**

Rysunek 1. Lokalizacja Gminy Kijewo Królewskie na tle województwa kujawsko-pomorskiego oraz powiatu chełmińskiego.....	5
Rysunek 2. Gmina Kijewo Królewskie.....	7
Rysunek 3. Mapa klas bonitacyjnych Gminy Kijewo Królewskie.....	9
Rysunek 4. Obszary chronione na terenie Gminy Kijewo Królewskie.....	10
Rysunek 5. Rozkład liczby ludności dla poszczególnych miejscowości Gminy Kijewo Królewskie – stan na 31.12.2015.....	12
Rysunek 6. Wartości wskaźnika zgonów, urodzeń żywych oraz przyrostu naturalnego w przeliczeniu na 1000 mieszkańców z terenów Gminy Kijewo Królewskie w latach 2010-2015.....	13
Rysunek 7. Stopień wykształcenia mieszkańców Gminy Kijewo Królewskie w podziale na płeć.....	17
Rysunek 8. Liczba osób bezrobotnych na terenie Gminy Kijewo Królewskie w latach 2010-2015.....	18
Rysunek 9. Udział bezrobotnych zarejestrowanych w liczbie ludności w wieku produkcyjnym według płci na terenie Gminy Kijewo Królewskie na lata 2010-2015.....	19
Rysunek 10. Udział osób bezrobotnych zarejestrowanych w liczbie ludności w wieku produkcyjnym wg płci na terenie powiatu chełmińskiego oraz Gminy Kijewo Królewskie w latach 2010-2015.....	20
Rysunek 11. Osoby fizyczne prowadzące działalność gospodarczą na 100 osób w wieku produkcyjnym w powiecie chełmińskim oraz Gminie Kijewo Królewskie w latach 2010-2015.....	22
Rysunek 12. Osoby fizyczne prowadzące działalność gospodarczą wg sekcji PKD na terenie Gminy Kijewo Królewskie w roku 2015.....	23
Rysunek 13. Dochody i wydatki Gminy Kijewo Królewskie w przeliczeniu na jednego mieszkańca w latach 2010-2015.....	34
Rysunek 14. Struktura finansowania inwestycji w latach 2004-2016.....	39