

Program Rewitalizacji Gminy Kijewo Królewskie

na lata 2016-2023



Kijewo Królewskie 2016

PROGRAM REWITALIZACJI GMINY KIJEWÓ KRÓLEWSKIE NA LATA 2016-2023

1. Wprowadzenie i metodologia.....	4
2. Opis powiązań Programu Rewitalizacji z dokumentami strategicznymi i planistycznymi	7
2.1. Dokumenty szczebla krajowego i zagranicznego	7
Narodowy Plan Rewitalizacji 2022.....	7
Umowa Partnerska	8
Strategia na rzecz inteligentnego i zrównoważonego rozwoju sprzyjającego włączeniu społecznemu EUROPA 2020.....	8
Krajowa Strategia Rozwoju Regionalnego 2010-2020 (KSRR 2010-2020).....	9
Długookresowa Strategia Rozwoju Kraju – Polska 2030.	10
Trzecia fala nowoczesności	10
Strategia Rozwoju Kraju 2020	10
Koncepcja Przestrzennego Zagospodarowania Kraju 2030 (KPZK 2030).....	11
2.2. Dokumenty szczebla wojewódzkiego	12
Strategia Rozwoju Województwa Kujawsko-Pomorskiego do roku 2020 – Plan Modernizacji 2020+	12
Plan Zagospodarowania Przestrzennego Województwa Kujawsko-Pomorskiego (PZPWK-P).....	13
Strategia Polityki Społecznej Województwa Kujawsko-Pomorskiego do roku 2020 (SPSWK-P 2020).....	13
2.3. Dokumenty szczebla powiatowego	14
Strategia Rozwoju Powiatu Chełmińskiego na lata 2015-2025.....	14
Powiatowy Program Ochrony Środowiska na lata 2012-2015 z perspektywą na lata 2016-2019.....	16
Strategia Obszaru Rozwoju Społeczno-Gospodarczego Powiatu Chełmińskiego.....	16
2.4. Dokumenty szczebla ponadregionalnego	17
Lokalna Strategia Rozwoju na lata 2016-2023, Lokalna Grupa Działania Zakole Dolnej Wisły. Dąbrowa Chełmińska – Kijewo Królewskie – Unisław – Zławieś Wielka.	17
2.4. Dokumenty szczebla gminnego.....	18
3. Uproszczona diagnoza Gminy Kijewo Królewskie	19
3.1. Lokalizacja	19

PROGRAM REWITALIZACJI GMINY KIJEWÓ KRÓLEWSKIE NA LATA 2016-2023

3.2. Analiza Społeczna	20
3.3. Gospodarka mieszkaniowa	21
3.4. Rynek Pracy.....	22
3.5. Pomoc Społeczna	23
3.6. Analiz przyrodniczo-turystyczne	23
3.7. Infrastruktura zdrowotna	24
4. Obszar zdegradowany Gminy Kijewo Królewskie	25
5. Obszar rewitalizacji Gminy Kijewo Królewskie.....	31
6. Szczegółowa diagnoza obszaru rewitalizacji	34
6.1. Sfera społeczna	34
6.2. Sfera gospodarcza	38
6.3. Sfera środowiskowa	38
6.4. Sfera przestrzenno-funkcjonalna.....	39
6.5. Sfera techniczna	40
7. Wizja stanu obszaru rewitalizacji po przeprowadzeniu rewitalizacji	41
8. Cele rewitalizacji oraz odpowiadające im kierunki działań służące eliminacji lub ograniczeniu negatywnych zjawisk	43
9. Lista planowanych inwestycji/przedsięwzięć rewitalizacyjnych.....	45
10. Mechanizmy zapewnienia komplementarności między poszczególnymi projektami/przedsięwzięciami rewitalizacyjnymi oraz pomiędzy działaniami różnych podmiotów i funduszu na obszarze objętym RP	49
11. Mechanizmy włączenia mieszkańców, przedsiębiorców w procesie rewitalizacji	52
12. Szacunkowe ramy finansowe w odniesieniu do głównych i uzupełniających projektów/przedsięwzięć rewitalizacyjnych.....	54
13. System zarządzania realizacją programu rewitalizacji	57
14. System monitoringu i oceny skuteczności działań oraz system wprowadzania modyfikacji w reakcji na zmiany otoczenia PR	62
15. Spis tabel	64
16. Spis rysunków	65

PROGRAM REWITALIZACJI GMINY KIJEWÓ KRÓLEWSKIE NA LATA 2016-2023

1. Wprowadzenie i metodologia

Podstawą do skonstruowania **Programu Rewitalizacji Gminy Kijewo Królewskie na lata 2016-2013** jest dokument stworzony przez Urząd Marszałkowski Województwa Kujawsko-Pomorskiego pn. Zasady programowania przedsięwzięć rewitalizacyjnych w celu ubiegania się o środki finansowe w ramach Regionalnego Programu Operacyjnego Województwa Kujawsko-Pomorskiego na lata 2014-2020 (zwanego dalej Zasadami Programowania) oraz *Wytyczne w zakresie rewitalizacji w programach operacyjnych na lata 2014-2020* stworzone przez Ministerstwo Infrastruktury i Rozwoju..

Ideą dla której stworzono Program Rewitalizacji Gminy Kijewo Królewskie jest dokładna diagnoza obszarów problemowych, występujących na terenie Gminy. Wyniki tej diagnozy zostały dokładnie opisane w rozdziale czwartym niniejszego dokumentu. Rezultaty zamieszczonych tam analiz zostaną wykorzystane do wyłonienia obszarów zdegradowanych na obszarze Gminy. Z wyznaczonego obszaru w ramach zasad delimitacji zostanie wyznaczony obszar działań rewitalizacyjnych (obszar rewitalizacji), gdzie przeprowadzane zostaną działania mające przyczynić się do zniwelowania lub minimalizowania negatywnych zjawisk w Gminie Kijewo Królewskie.

Zgodnie z definicją określoną w wyżej wymienionych dokumentach, **rewitalizacja** rozumiana jest jako proces wyprowadzania ze stanu kryzysowego obszarów zdegradowanych, prowadzony w sposób kompleksowy, poprzez zintegrowane działania na rzecz lokalnej społeczności, przestrzeni i gospodarki, skoncentrowany terytorialnie, prowadzony przez interesariuszy rewitalizacji na podstawie programu rewitalizacji.

Program Rewitalizacji Gminy Kijewo Królewskie powinien być zgodny w swojej formie z Zasadami Programowania. Schemat budowy dokumentu powinien zawierać następujące elementy:

- Opis powiązań Programu Rewitalizacji z dokumentami strategicznymi;

PROGRAM REWITALIZACJI GMINY KIJEWO KRÓLEWSKIE NA LATA 2016-2023

- Uproszczoną diagnozę gminy z wnioskami;
- Obszar zdegradowany Gminy;
- Obszar rewitalizacji Gminy;
- Szczegółową diagnoza obszaru rewitalizacji;
- Wizję stanu obszaru rewitalizacji po przeprowadzeniu rewitalizacji
- Cele rewitalizacji oraz odpowiadające im kierunki działań służące eliminacji lub ograniczaniu negatywnych zjawisk;
- Listę planowanych projektów/przedsięwzięć rewitalizacyjnych;
- Mechanizmy zapewnienia komplementarności między poszczególnymi projektami/przedsięwzięciami rewitalizacyjnymi oraz pomiędzy działaniami różnych podmiotów i funduszy na obszarze objętym Programem Rewitalizacji;
- Mechanizmy włączenia mieszkańców, przedsiębiorców oraz innych podmiotów i grup aktywnych na terenie gminy w procesie rewitalizacji;
- Szacunkowe ramy finansowe w odniesieniu do głównych i uzupełniających projektów/przedsięwzięć rewitalizacyjnych;
- System zarządzania realizacją programu rewitalizacji;
- System monitoringu i ocena skuteczności działań oraz systemu wprowadzania modyfikacji w reakcji na zmiany w otoczeniu Programu Rewitalizacji.

Zasady programowania poza elementami koniecznymi do stworzenia dokumentu, określają również charakter całości prac nad Programem Rewitalizacji. Cechy, którymi powinien charakteryzować się sporządzony dokument, mają wpłynąć nie tylko na efektywność realizacji Programu Rewitalizacji dla Gminy Kijewo Królewskie ale również proces tworzenia dokumentu.

PROGRAM REWITALIZACJI GMINY KIJEWÓ KRÓLEWSKIE NA LATA 2016-2023

Rysunek 1. Charakterystyka Programu Rewitalizacji Gminy Kijewo Królewskie
na lata 2016-2023



Źródło: Opracowanie własne na podstawie *Zasady programowania przedsięwzięć rewitalizacyjnych w celu ubiegania się o środki finansowe w ramach Regionalnego Programu Operacyjnego Województwa Kujawsko-Pomorskiego na lata 2014-2020*

Podstawowym powodem, dla którego Program Rewitalizacji Gminy Kijewo Królewskie na lata 2016-2023 został stworzony zgodnie z Zasadami Programowania jest możliwość skorzystania z dofinansowania ze środków Unii Europejskiej. Jednakże, podstawowym wymogiem finansowania poszczególnych zadań jest zapis, mówiący o spełnieniu przez projekty minimum jednego z poniższych celów:

- Wzrost aktywności społecznej, ożywienie społeczne;
- Zmniejszenie poziomu ubóstwa i wykluczenia społecznego;
- Wzrost zatrudnienia;
- Ożywienie gospodarcze.

Wszystkie określone zadania oraz cele związane z ich realizacją, powinny zostać osiągnięte zgodnie z terminem założonym w Zasadach Programowania, czyli do roku **2023**.

PROGRAM REWITALIZACJI GMINY KIJEWÓ KRÓLEWSKIE NA LATA 2016-2023

Wszelkie analizy oraz płynące z nich wnioski znajdujące się w niniejszym dokumencie zostały przeprowadzone na podstawie wiarygodnych, dostępnych w przyszłości i mierzalnych danych. Głównymi instytucjami, z których pozyskiwano dane były: Urząd Gminy Kijewo Królewskie, Powiatowy Urząd Pracy w Chełmnie, Gminny Ośrodek Pomocy Społecznej w Kijewo Królewskim, odpowiedni posterunek policji, oraz Główny Urząd Statystyczny.

2. Opis powiązań Programu Rewitalizacji z dokumentami strategicznymi i planistycznymi

Program rewitalizacji jest tworzony w celu poprawy sytuacji mieszkańców zagrożonych wykluczeniem społecznym. Główną odpowiedzialność za dobro i stan życia mieszkańców ciąży na organach władz samorządowych. Wynikiem troski i podstawą do działań jest tworzenie analiz oraz wytyczanie ścieżki rozwoju, w postaci wizji gminy, która zostaje osiągnięta poprzez realizację określonych zadań.

Program Rewitalizacji dla Gminy Kijewo Królewskie na lata 2016-2023 jest dokumentem strategicznym, jednocześnie jest jednym z narzędzi pomocnych w realizacji strategii rozwoju gminy, należy więc zachować klarowność materializacji wizji Gminy. Konieczne jest zatem wykazanie spójności pomiędzy Programem Rewitalizacji, a pozostałymi dokumentami strategicznymi oraz planistycznymi, obowiązującymi na terenie Gminy Kijewo Królewskie. Zgodnie z powyższym, konieczne jest przeprowadzenie weryfikacji głównych celów Programu Rewitalizacji z dokumentami szczebla krajowego i zagranicznego, wojewódzkiego powiatowego oraz gminnego:

2.1. Dokumenty szczebla krajowego i zagranicznego

Narodowy Plan Rewitalizacji 2022

Narodowy Program Rewitalizacji stanowi pakiet rozwiązań systemowych, jako dokument rządowy przyjmowany przez Radę Ministrów i opisujący całościowo plan, jego cele, elementy, mechanizmy, działania. Dokument jak już zostało wspomniane zawiera zapisy dotyczące celów związanych z procesem rewitalizacji. Program Rewitalizacji dla Gminy Kijewo Królewskie wykazuje zgodność z niniejszymi zapisami.

PROGRAM REWITALIZACJI GMINY KIJEWÓ KRÓLEWSKIE NA LATA 2016-2023

- **Cel Tematyczny 9. Wspieranie włączenia społecznego i walka z ubóstwem.**
 - **9.2.** Wspieranie rewitalizacji fizycznej, gospodarczej i społecznej ubogich społeczności obszarów miejskich i wiejskich.

Umowa Partnerska

Umowa Partnerska jest dokumentem określającym kierunki interwencji w latach 2014-2020 trzech polityk unijnych w Polsce – Polityki Spójności, Wspólnej Polityki Rolnej, Wspólnej Polityki Rybołówstwa. Dokument ten określa kierunki oraz cele, jakimi powinny się kierować jednostki samorządu terytorialnego kształtując swoją politykę rozwoju. Dokument strategicznym jakim jest Program Rewitalizacji jest spójny z następującymi celami Umowy Partnerskiej:

- **Cel Tematyczny 3.** Wzmocnienie konkurencyjności MŚP sektora rolnego oraz sektora rybołówstwa i akwakultury.
- **Cel Tematyczny 8.** Promowanie trwałego i wysokiej jakości zatrudnienia oraz wsparcie mobilności pracowników.
- **Cel Tematyczny 9.** Wspieranie włączenia społecznego i walka z ubóstwem.
- **Cel tematyczny 10.** Inwestowanie w edukację, umiejętności i uczenia się przez całe życie.

Strategia na rzecz inteligentnego i zrównoważonego rozwoju sprzyjającego włączeniu społecznemu EUROPA 2020

Strategia Europa 2020 powstała, aby zbudować zrównoważoną przyszłość przy określeniu horyzontu czasowego i celów krótkoterminowych. W związku z czym dokument ten określa trzy priorytety jakie powinny przed sobą postawić kraje Unii Europejskiej. Równocześnie z tymi celami Program Rewitalizacji Gminy Kijewo Królewskie na lata 2016-2023 wykazuje całkowitą zgodność. Cele priorytetowe Strategii Europa 2020 prezentują się następująco:

- **Rozwój inteligentny** – rozwój gospodarki opartej na wiedzy i innowacji;

PROGRAM REWITALIZACJI GMINY KIJEWÓ KRÓLEWSKIE NA LATA 2016-2023

- Rozwój zrównoważony – wspieranie gospodarki efektywnie korzystającej z zasobów, bardziej przyjaznej środowisku i bardziej konkurencyjnej;
- Rozwój sprzyjający włączeniu społecznemu – wspieranie gospodarki charakteryzującej się wysokim poziomem zatrudnienia i zapewniającej spójność gospodarczą, społeczną i terytorialną.

Krajowa Strategia Rozwoju Regionalnego 2010-2020 **(KSRR 2010-2020)**

Krajowa Strategia Rozwoju Regionalnego 2010-2020 została przyjęta przez Radę Ministrów dnia 13 lipca 2010 roku. Strategia (KSRR 2010-2020) jest dokumentem określającym cele i sposób działania podmiotów publicznych, a w szczególności rządu i samorządów województw, w odniesieniu do polskiej przestrzeni dla osiągnięcia strategicznych celów rozwoju kraju. Dokument wyznacza cele polityki rozwoju regionalnego, w tym wobec obszarów wiejskich i miejskich, oraz definiuje ich relacje w odniesieniu do innych polityk publicznych o wyraźnym terytorialnym ukierunkowaniu. Program Rewitalizacji Gminy Kijewo Królewskie na lata 2016-2023 wykazuje zgodność z celem drugim KSRR 2010-2020:

„Budowanie spójności terytorialnej i przeciwdziałanie marginalizacji obszarów problemowych”.

Cele Strategiczny 2. Budowanie spójności terytorialnej i przeciwdziałanie marginalizacji obszarów problemowych

- 2.1. Wzmacnianie spójności w układzie krajowym
- 2.2. Wspieranie obszarów wiejskich o najniższym poziomie dostępu mieszkańców do dóbr i usług warunkujących możliwości rozwojowe
 - 2.2.1. Usługi edukacyjne i szkoleniowe
 - 2.2.2. Usługi medyczne
 - 2.2.3. Usługi komunikacyjne
 - 2.2.4. Usługi komunalne i związane z ochroną środowiska
 - 2.2.5. Usługi kulturalne

PROGRAM REWITALIZACJI GMINY KIJEWÓ KRÓLEWSKIE NA LATA 2016-2023

- 2.3. Restrukturyzacja i rewitalizacja miast i innych obszarów tracących dotychczasowe funkcje społeczno-gospodarcze
- 2.4. Przewycięzanie niedogodności związanych z położeniem obszarów przygranicznych, szczególnie wzdłuż zewnętrznych granic UE
- 2.5. Zwiększanie dostępności transportowej do ośrodków wojewódzkich na obszarach o najniższej dostępności

Długookresowa Strategia Rozwoju Kraju – Polska 2030.

Trzecia fala nowoczesności

Długookresowa Strategia Rozwoju Kraju – Polska 2030. Trzecia fala nowoczesności jest dokumentem określającym główne trendy, wyzwania i scenariusze rozwoju społeczno-gospodarczego oraz kierunki przestrzennego zagospodarowania kraju, z uwzględnieniem zasad zrównoważonego rozwoju, obejmującym okres co najmniej 15 lat. Program Rewitalizacji Gminy Kijewo Królewskie swoim charakterem i celami wpisuje się w realizację zadań określonych w dokumencie Polska 2030.

- **Cel 1.** Wspieranie prorozwojowej alokacji zasobów w gospodarce, stworzenie warunków dla wzrostu oszczędności oraz podaży pracy i innowacji.
- **Cel 3.** Poprawa dostępności i jakości edukacji na wszystkich etapach oraz podniesienie konkurencyjności nauki
- **Cel 6..** Rozwój kapitału ludzkiego poprzez wzrost zatrudnienia i stworzenie „workfare state”.
- **Cel 8.** Wzmocnienie mechanizmów terytorialnego równoważenia rozwoju dla rozwijania i pełnego wykorzystania potencjałów regionalnych.
- **Cel 11.** Wzrost społecznego kapitału rozwoju.

Strategia Rozwoju Kraju 2020

Strategia Rozwoju Kraju 2020 została przyjęta na mocy Uchwały Rady Ministrów w dniu 25 września 2012 roku. Dokument ten jest elementem nowego systemu zarządzania rozwojem krajem, którego fundamenty zostały określone w znowelizowanej ustawie z dnia 6 grudnia 2006 roku, o zasadach prowadzenia

PROGRAM REWITALIZACJI GMINY KIJEWÓ KRÓLEWSKIE NA LATA 2016-2023

polityki rozwoju (Dz.U. z 2009 r. Nr84, poz. 712, z późn. zm.) oraz w przyjętym przez Radę Ministrów 27 kwietnia 2009 r. dokumencie Założenia systemu zarządzania rozwojem Polski. Program Rewitalizacji dla Gminy Kijewo Królewskie na lata 2016-2023 wykazuje zgodność ze Strategią Rozwoju Kraju 2020 w następującym obszarze strategii:

Obszar strategiczny III. Spójność społeczna i terytorialna

Cel III.1. Integracja społeczna

II.1.1. Zwiększenie aktywności osób wykluczonych i zagrożonych wykluczeniem społecznym.

III.1.2. Zmniejszenie ubóstwa w grupach najbardziej nim zagrożonych;

Cel III.2. Zapewnienie dostępu i określonych standardów usług publicznych

III.2.1. Podnoszenie jakości i dostępności usług publicznych;

III.2.2. Zwiększenie efektywności systemu świadczenia usług publicznych

Cel III.3. Wzmocnienie mechanizmów terytorialnego równoważenia rozwoju oraz integracja przestrzenna dla rozwijania i pełnego wykorzystania potencjałów regionalnych.

III.3.1. Tworzenie warunków instytucjonalnych, prawnych i finansowych dla realizacji działań rozwojowych w regionach;

III.3.2. Wzmocnienie ośrodków wojewódzkich;

- III.3.3. Tworzenie warunków dla rozwoju ośrodków regionalnych, subregionalnych i lokalnych oraz wzmocnienia potencjału obszarów wiejskich;
- III.3.4. Zwiększenie spójności terytorialnej.

Koncepcja Przestrzennego Zagospodarowania Kraju 2030 (KPZK 2030)

Koncepcja Przestrzennego Zagospodarowania Kraju 2030 została przyjęta przez Radę Ministrów na mocy uchwały nr 239 z dnia 13 grudnia 2011 roku. Koncepcja (KPZK 2030) jest najważniejszym krajowym dokumentem strategicznym dotyczącym zagospodarowania przestrzennego kraju. Niniejszy dokument jakim jest

PROGRAM REWITALIZACJI GMINY KIJEWÓ KRÓLEWSKIE NA LATA 2016-2023

Program Rewitalizacji Gminy Kijewo Królewskie na lata 2016-2023 jest zgodny z KZPK2030 w następujących jej celach:

Cel 2. Poprawa spójności wewnętrznej i terytorialne równoważenia rozwoju kraju poprzez promowanie integracji funkcjonalnej, tworzenie warunków dla rozprzestrzeniania się czynników rozwoju, wielofunkcyjny rozwój obszarów wiejskich oraz wykorzystanie potencjału wewnętrznego wszystkich terytoriów.

Cel 3. Poprawa dostępności terytorialnej kraju w różnych skalach przestrzennych poprzez rozwijanie infrastruktury transportowej i telekomunikacyjnej.

2.2. Dokumenty szczebla wojewódzkiego

Strategia Rozwoju Województwa Kujawsko-Pomorskiego do roku 2020 – Plan Modernizacji 2020+

Strategia Rozwoju Województwa Kujawsko-Pomorskiego do roku 2020 – Plan Modernizacji 2020+ została przyjęta decyzją Sejmiku Województwa Kujawsko-Pomorskiego, na mocy uchwały XLI/693/13 dnia 21 października 2013 roku. Dokument ten poprzez dogłębną i rzetelną diagnozę województwa, określa priorytety rozwojowe (konkurencyjna gospodarka, modernizacja wsi i miast oraz nowoczesne społeczeństwo), w których ducha wpisuje się Program Rewitalizacji Gminy Kijewo Królewskie na lata 2016-2023.

- **Priorytet I. Konkurencyjna gospodarka**
 - Cel strategiczny I.1. Gospodarka i miejsce pracy
 - Cel strategiczny I.2. Nowoczesny sektor rolniczy.
- **Priorytet II. Modernizacja przestrzeni wsi i miast**
 - Cel strategiczny II.1. Aktywne społeczeństwo i sprawne usługi
 - Cel strategiczny II.2. Bezpieczeństwo
- **Priorytet III. Nowoczesne społeczeństwo**
 - Cel strategiczny III.1. Innowacyjność
 - Cel strategiczny III.2. Tożsamość i dziedzictwo

PROGRAM REWITALIZACJI GMINY KIJEWÓ KRÓLEWSKIE NA LATA 2016-2023

Plan Zagospodarowania Przestrzennego Województwa Kujawsko-Pomorskiego (PZPWK-P)

Plan zagospodarowania przestrzennego województwa kujawsko-pomorskiego został przyjęty decyzją Sejmiku Województwa Kujawsko-Pomorskiego, na mocy ustawy nr XI/135/03 z dnia 26 czerwca 2003 roku. PZPWK-P spełnia rolę ogniwa pomiędzy planowaniem krajowym, a planowaniem miejscowym, co decyduje o jego negocjacyjnej funkcji mogących powstać różnicach interesów lub konfliktach pomiędzy rozwiązaniami ogólnokrajowymi, a koncepcjami rozwoju lokalnego.

1. Zwiększenie atrakcyjności regionu w wymiarze europejskim jako pochodnej jego walorów przyrodniczych i dziedzictwa kulturowego, wysokich standardów życia mieszkańców, wysoce sprawnych systemów infrastruktury technicznej, dogodnych powiązań ze światem zewnętrznym.

Program Rewitalizacji Gminy Kijewo Królewskie na lata 2016-2020 wykazuje pełną zgodność z wyżej określonym celem Planu Zagospodarowania Przestrzennego Województwa Kujawsko-Pomorskiego.

Strategia Polityki Społecznej Województwa Kujawsko-Pomorskiego do roku 2020 (SPSWK-P 2020)

Strategia Polityki Społecznej Województwa Kujawsko-Pomorskiego jest integralną częścią Strategii Rozwoju Województwa. Jest to narzędzie pomocnicze, wytyczające możliwe kierunki rozwoju społecznego województwa kujawsko-pomorskiego. Program Rewitalizacji Gminy Kijewo Królewskie na lata 2013-2023 jest spójny z następującymi celami określonymi w SPSWK-P 2020:

- **Priorytet 1. Zwiększenie obszarów włączenia społecznego**
 - **Cel szczegółowy 1.1.** Wsparcie działalności społeczno-zawodowej mieszkańców regionu;
 - **Cel szczegółowy 1.2.** Tworzenie i rozwój systemu wsparcia dla osób i rodzin zagrożonych wykluczeniem społecznym
 - **Cel szczegółowy 1.3.** Rozwój działań skierowanych na aktywizację społeczną i zawodową osób szczególnego ryzyka, w tym niepełnosprawnych i bezdomnych.

PROGRAM REWITALIZACJI GMINY KIJEWO KRÓLEWSKIE NA LATA 2016-2023

- **Priorytet 2. Ograniczenie skali występowania i skutków negatywnych zjawisk życia społecznego**
 - **Cel szczegółowy 2.1.** Upowszechnianie wiedzy dotyczących uzależnień oraz rozwijanie sieci placówek oferujących pomoc osobom uzależnionym
 - **Cel szczegółowy 2.2.** Podnoszenie świadomości społecznej dotyczącej zjawiska przemocy w szczególności w rodzinie oraz rozwój systemu wsparcia instytucjonalnego
- **Priorytet 3. Wzmacnianie kapitału społecznego mieszkańców regionu**
 - **Cel szczegółowy 3.1.** Rozwój działań mających na celu kształtowanie i promowanie odpowiedzialnego pełnienia ról społecznych
 - **Cel szczegółowy 3.2.** Wzmacnianie i rozwój partycypacji społecznej
- **Priorytet 4. Przeciwdziałanie negatywnym skutkom przemian demograficznych**
 - **Cel szczegółowy 4.1.** Zwiększenie dostępu do usług społecznych dla osób starszych
 - **Cel szczegółowy 4.2.** Rozwój oferty wsparcia dla rodzin z dziećmi
- **Priorytet 5. Rozwój i wzmacnianie współpracy podmiotów mających wpływ na regionalną politykę społeczną.**
 - **Cel szczegółowy 5.1.** Optymalizacja procesów współpracy w obszarze polityki społecznej
 - **Cel szczegółowy 5.2.** Doskonalenie obserwacji wybranych problemów i zjawisk społecznych zachodzących w regionie.

2.3. Dokumenty szczebla powiatowego

Strategia Rozwoju Powiatu Chełmińskiego na lata 2015-2025

Strategia Rozwoju Powiatu Chełmińskiego na lata 2015-2025 została przyjęta decyzją Zarządu Powiatu w Chełmie na mocy uchwały nr 289/14 z dnia 29 września 2014 roku. Dokument ten stanowi plan, który powiat chełmiński zamierza osiągnąć realizując długofalowe przedsięwzięcia.

PROGRAM REWITALIZACJI GMINY KIJEWÓ KRÓLEWSKIE NA LATA 2016-2023

Rysunek 3. Cele strategiczne Strategii Rozwoju Powiatu Chełmińskiego na lata 2015-2025

WIZJA ROZWOJU POWIATU CHEŁMIŃSKIEGO: „POWIAT CHEŁMIŃSKI – NOWOCZESNY POWIAT ROZWIŃNIĘTY W OPARCIU O INNOWACYJNĄ GOSPODARKE I ZASADĘ ZRÓWNOWAŻONEGO ROZWOJU, ZAPEWNIAJĄCY PRZYJAZNE WARUNKI DO ŻYCIA, PRACY I AKTYWNOŚCI SPOŁECZNEJ”			
STREFA SPOŁECZNA	STREFA GOSPODARCZA	STREFA TECHNICZNA	ROZWÓJ POWIATU
Cel strategiczny 1: Zapewnione mieszkańcom Powiatu Chełmińskiego atrakcyjne warunki do życia.	Cel strategiczny 2: Konkurencyjny i rozwinięty gospodarczo Powiat Chełmiński.	Cel strategiczny 3: Nowoczesna i przyjazna środowisku infrastruktura techniczna.	Cel strategiczny 4: Sprawny i partnerski system realizacji zadań w Powiecie Chełmińskim.
Cel operacyjny 1.1. Rozbudowana infrastruktura przedszkolna. Cel operacyjny 1.2. Rozwinięta opieka nad dziećmi do lat trzech. Cel operacyjny 1.3. Rozwinięte kształcenie na poziomie szkół podstawowych, gimnazjalnych, ponadgimnazjalnych. Cel operacyjny 1.4. Dostosowane kierunki i formy kształcenia w szkołach zawodowych do potrzeb rynku pracy. Cel operacyjny 1.5. Poprawa funkcjonowania systemu opieki zdrowotnej na terenie Powiatu Chełmińskiego. Cel operacyjny 1.6. Rozwinięty system wsparcia dla rodzin i osób zagrożonych z różnych przyczyn wykluczeniem społecznym (zwłaszcza osób starszych i niepełnosprawnych).	Cel operacyjny 2.1. Przygotowane tereny pod inwestycje. Cel operacyjny 2.2. Zapewnione kompleksowe wsparcia dla obecnych i potencjalnych przedsiębiorców. Cel operacyjny 2.3. Stworzone warunków i zachęcanie mieszkańców Powiatu do zakładania własnej działalności gospodarczej. Cel operacyjny 2.4. Rozwinięte usługi i turystyka na terenie Powiatu Chełmińskiego. Cel operacyjny 2.5. Rozwinięty sektor rolno-spożywczy.	Cel operacyjny 3.1. Rozwinięta i uporządkowana infrastruktura techniczna. Cel operacyjny 3.2. Racjonalne wykorzystanie zasobów środowiska. Cel operacyjny 3.3. Gospodarka niskoemisyjna. Cel operacyjny 3.4. Sprawny system komunikacji publicznej.	Cel operacyjny 4.1. Sprawny i nowoczesny system administracji. Cel operacyjny 4.2. Rozwinięta współpraca między sektorami: publicznym, prywatnym i społecznym. Cel operacyjny 4.3. Społeczeństwo obywatelskie. Cel strategiczny 4.4. Skuteczny system promocji.

Źródło: Strategia Rozwoju Powiatu Chełmińskiego na lata 2015-2025

Program Rewitalizacji Gminy Kijewo Królewskie wykazuje pełną zgodność z celami strategicznymi powiatu chełmińskiego przedstawionymi na powyższym rysunku.

PROGRAM REWITALIZACJI GMINY KIJEWÓ KRÓLEWSKIE NA LATA 2016-2023

Powiatowy Program Ochrony Środowiska na lata 2012-2015 z perspektywą na lata 2016-2019

Powiatowy program ochrony środowiska na lata 2012-2015 z perspektywą na lata 2016-2019 został przyjęty decyzją Rady Powiatu Chełmińskiego na mocy uchwały nr X/87/12 z dnia 23 lutego 2012 roku. Dokument stanowi podstawę realizacji strategicznych działań z zakresu ochrony środowiska naturalnego i gospodarki odpadami, jest zarazem źródłem informacji o przyrodniczych uwarunkowaniach powiatu i wskazówką kierunku sporządzania gminnych programów ochrony środowiska. Dokument ten określa zadania priorytetowe, z którymi spójność wykazuje Program Rewitalizacji dla Gminy Kijewo Królewskie na lata 2016-2023.

- **Priorytet 1** – Zmniejszenie zanieczyszczenia środowiska naturalnego
- **Priorytet 2** – Gospodarka wodno-ściekowa w celu ochrony wód
- **Priorytet 3** – Rozwój obszarów zalesionych
- **Priorytet 4** – Gospodarka odpadami i zmniejszenie zagrożenia ekologicznego
- **Priorytet 5** – Edukacja ekologiczna
- **Priorytet 6** – Gospodarczy i rolniczy rozwój regionu z zachowaniem zasad trwałego rozwoju

Strategia Obszaru Rozwoju Społeczno-Gospodarczego Powiatu Chełmińskiego

Strategia obszaru społeczno-gospodarczego powiatu chełmińskiego została przyjęta decyzją Komitetu Sterującego Obszarem Rozwoju Społeczno-Gospodarczego na mocy uchwały nr 4/15 z dnia 25.11.2015 roku. Dokument ten sformułował cele rozwojowe według, których władze samorządowe gmin powiatu chełmińskiego powinny kierować się realizując swoją politykę. Cele te prezentują się następująco:

- **Cel Strategiczny I. Rozwój infrastruktury technicznej**
 - I.1. Rozbudowa i modernizacja urządzeń gospodarki wodno-ściekowej;
 - I.2. Modernizacja obiektów i instalacji publicznych w ramach gospodarki niskoemisyjnej i rozwój systemów OZE;
 - I.3. Rozwój i poprawa stanu sieci drogowej i ścieżek rowerowych

PROGRAM REWITALIZACJI GMINY KIJEWO KRÓLEWSKIE NA LATA 2016-2023

-
- **Cel Strategiczny II. Rozwój Gospodarki Generującej Nowe Miejsca Pracy**
 - II.1. Promocja i wsparcie małej przedsiębiorczości
 - II.2. Atrakcyjna oferta dla inwestorów tworzących miejsca pracy
 - II.3. Rozwój oferty usług w sektorze turystycznym;
 - II.4. Rozwój małego przetwórstwa i oferty tradycyjnych i lokalnych produktów żywnościowych.
- **Cel Strategiczny III. Wsparcie i aktywizacja osób bezrobotnych i zagrożonych wykluczeniem społecznym**
 - III.1. Wsparcie i aktywizacja osób bezrobotnych;
 - III.2. Wsparcie i aktywizacja osób zagrożonych wykluczeniem społecznym.
- **Cel Strategiczny IV. Wysoki Poziom Usług Społecznych**
 - IV.1. Poprawa poziomu edukacji na terenie ORSG w zakresie szkolnictwa podstawowego, gimnazjalnego i ponadgimnazjalnego;
 - IV.2. Poprawa atrakcyjności, jakości i efektywności szkolnictwa zawodowego;
 - IV.3. Atrakcyjna oferta kulturalna, sportowa i rekreacyjna.

2.4. Dokumenty szczebla ponadregionalnego

Lokalna Strategia Rozwoju na lata 2016-2023,
Lokalna Grupa Działania Zakole Dolnej Wisły.
Dąbrowa Chełmińska – Kijewo Królewskie – Unisław – Zławieś Wielka.

Lokalna Grupa Działania „Zakole Dolnej Wisły” to trójsektorowe partnerstwo działające w formie stowarzyszenia specjalnego posiadającego osobowość prawną. Celem działania Lokalnej Grupy Działania jest realizacja lokalnej strategii. Członkami stowarzyszenia są zarówno osoby fizyczne jak i osoby prawne, m.in. z terenów Gminy Kijewo Królewskie. W dokumencie tym Stowarzyszenie założyło cele, które stawia sobie do zrealizowania do 2023 roku. Program Rewitalizacji Gminy Kijewo Królewskie wykazuje zgodność z celami wyznaczonymi przez LGD:

- **Cel ogólny nr 1:** Wzrost zatrudnienia, konkurencyjności i rozwoju przedsiębiorczości na obszarze LGD „Zakole Dolnej Wisły do 2023 roku.

PROGRAM REWITALIZACJI GMINY KIJEWÓ KRÓLEWSKIE NA LATA 2016-2023

- **Cel szczegółowy 1.1.:** Poprawa warunków i możliwości powstania nowych miejsc pracy na obszarze LGD „Zakole Dolnej Wisły” do 2023 r.
- **Cel szczegółowy 1.2.:** Poprawa warunków gospodarczych dla funkcjonowania instytucji otoczenia biznesu na obszarze LGD „Zakole Dolnej Wisły”;
- **Cel ogólny nr 2:** Wzrost atrakcyjności LGD „Zakole Dolnej Wisły”
 - Cel szczegółowy 2.1: Ożywienie społeczno-gospodarcze i podniesienie jakości życia mieszkańców na obszarze LGD „Zakole dolnej Wisły”
 - Cel szczegółowy 2.2: Generowanie warunków wzmacniających tożsamość lokalną na obszarze LGD „Zakole Dolnej Wisły”.
- **Cel ogólny nr 3:** Wzmocnienie kapitału społecznego obszaru LGD „Zakole Dolnej Wisły”;
 - **Cel szczegółowy 3.1:** Pobudzenie zaangażowania mieszkańców dla oddalonych inicjatyw lokalnych na obszarze LGD „Zakole Dolnej Wisły”;
 - **Cel szczegółowy 3.2:** Wzrost aktywności społeczno-gospodarczej oraz społeczno-zawodowej środowisk zagrożonych ubóstwem lub wykluczeniem społecznym na obszarze LGD „Zakole Dolnej Wisły”.

2.4. Dokumenty szczebla gminnego

Studium Uwarunkowań i Kierunków Zagospodarowania

Przestrzennego Gminy Kijewo Królewskie

Studium Uwarunkowań i Kierunków Zagospodarowania

Przestrzennego Gminy Kijewo Królewskie zostało przyjęte decyzją Rady Gminy na mocy uchwały nr XXIII/152/2013 z dnia 21 czerwca 2013 roku. Realizacja celów Programu Rewitalizacji Gminy Kijewo Królewskie w pełni wpisuje się w założenia Studium i jest z nim zgodna.

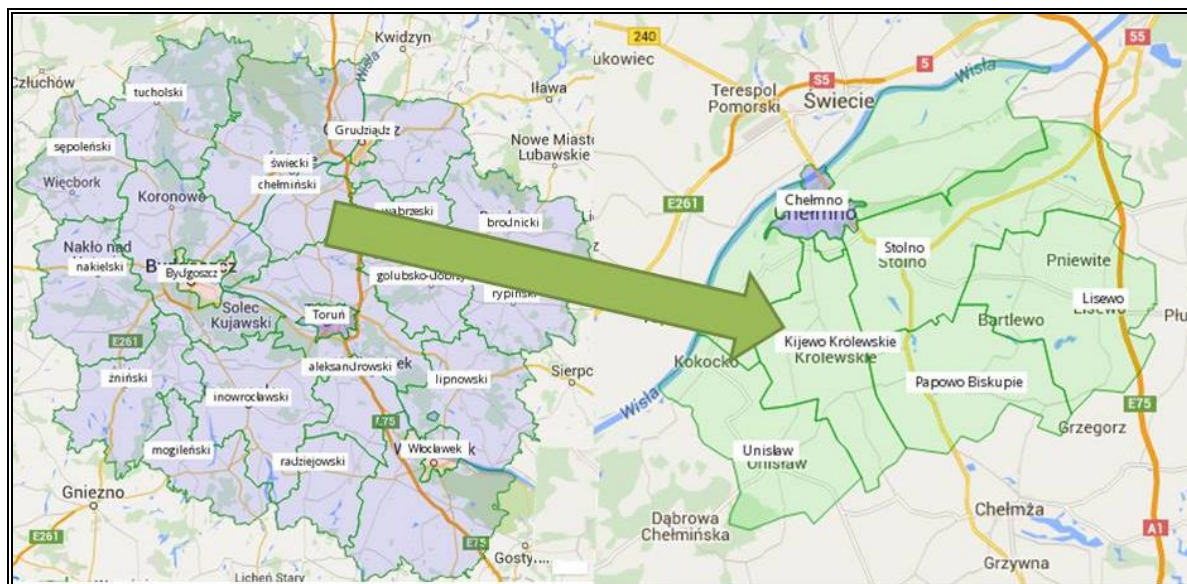
PROGRAM REWITALIZACJI GMINY KIJEWÓ KRÓLEWSKIE NA LATA 2016-2023

3. Uproszczona diagnoza Gminy Kijewo Królewskie

3.1. Lokalizacja

Gmina Kijewo Królewskie jest gminą wiejską o powierzchni 71,8 km², zlokalizowaną w centralnej części województwa kujawsko-pomorskiego w powiecie chełmińskim. Gmina graniczy z następującymi jednostkami administracyjnymi powiatu chełmińskiego: gminą Chełmno, gminą Stolno, gminą Papowo Biskupie, Gminą Chełmża, gminą Unisław oraz powiatu toruńskiego: gminą Łubianka. W skład Gminy wchodzi 11 sołectw (w tym 15 miejscowości): Kijewo Królewskie, Kijewo Szlacheckie, Trzebcz Szlachecki, Trzebcz Królewski, Brzozowo, Bajerze, Bągart, Kiełp, Szymborno, Watorowo, Dorposz Szlachecki. Gmina usytuowana jest pomiędzy 4 większymi miastami regionu: Bydgoszczą, Toruniem, Chełmnem oraz Świecie. Takie usytuowanie daje szanse rozwojowe, które są dodatkowo podkreślone dzięki głównym ciągom komunikacyjnym województwa tj. DK80, A1, E75 oraz E261.

Rysunek 4. Położenie Gminy Kijewo Królewskie na tle województwa kujawsko-pomorskiego oraz powiatu chełmińskiego



Źródło: zpp.pl

PROGRAM REWITALIZACJI GMINY KIJEWÓ KRÓLEWSKIE NA LATA 2016-2023

3.2. Analiza Społeczna

Sfera społeczna jest traktowana przez Program Rewitalizacji w sposób priorytetowy. To na nią kładziony jest największy nacisk w przypadku prowadzenia analiz oraz kreowania zadań, których głównym celem jest zwalczanie nadmiernego skumulowania problemów społecznych.

Diagnoza sfery społecznej rozpoczęta została od dokładnego przestudiowania danych dotyczących liczby ludności, z uwzględnieniem wieku ekonomicznego oraz płci, jak i również danych związanych z migracjami i przyrostem naturalnym. Podstawowe wnioski wynikające z analiz zostały przedstawione poniżej. Należy nadmienić, że dokonano analizy danych dostępnych na stronach Głównego Urzędu Statystycznego za okres 2010-2015 (bądź innych dostępnych najbardziej aktualnych danych).

- Liczba ludności Gminy Kijewo Królewskie na przestrzeni analizowanego okresu systematycznie wzrastała, zatem odnotowany wzrost liczby mieszkańców wyniósł 3,12% (2015, w stosunku do 2010 roku). Jest to jeden z głównych elementów wpływających na możliwy rozwój gminy.
- Kolejnym badanym aspektem była struktura płci na terenie Gminy Kijewo Królewskie. Dominującą grupą płcią na terenie Gminy są kobiety, których przyrost w latach 2010-2015 wykazał się większą wartością, niż w przypadku mężczyzn. Ze względu na dużą wartość wskaźnika feminizacji, która jest pochodną powyższych wniosków, należy przypuszczać, że na terenie Gminy mamy do czynienia z postępującym procesem starzenia się społeczności lokalnej (statystyczny wiek życia kobiety jest dłuższy od życia mężczyzny). Dysproporcja w rozkładzie płci przekłada się również na kreowanie różnego rodzaju form aktywnego spędzania czasu, czy też rodzajów opieki medycznej na terenie Gminy.
- Podczas analizy struktury wieku ludności obszaru Gminy według klasyfikacji wieku ekonomicznego potwierdzono powyższe przypuszczenia związane ze starzeniem się społeczeństwa na terenie Gminy. Spośród trzech analizowanych kategorii największe przyrosty w latach 2010-2015 odnotowano w przypadku ludności w wieku poprodukcyjnym. Są to osoby,

PROGRAM REWITALIZACJI GMINY KIJEWÓ KRÓLEWSKIE NA LATA 2016-2023

które ukończyły 67 rok życia (14,96%). Przyrosty te zestawione wraz ze spadkiem liczby osób w wieku przedprodukcyjnym (-6,23%), wpływają spowalniająco na możliwości rozwojowe Gminy Kijewo Królewskie.

- Wbrew początkowym przypuszczeniom na ciągły przyrost liczby mieszkańców na terenie Gminy Kijewo Królewskie, nie jest spowodowany dodatnim saldem migracji. Wręcz przeciwnie w roku 2014 saldo migracji wyniosło -12, z czego aż 28 osób postanowiło przenieść się do miasta. Zaledwie 18 osób zmieniło miejsce zamieszkania, pozostawiając aglomerację miejską na rzecz Gminy.
- Kwestie wzrastającej liczby mieszkańców wyjaśnia wskaźnik przyrostu naturalnego odnotowany na terenie Gminy. Wskaźniki dotyczące liczby zgonów oraz urodzeń w przeliczeniu na 1 000 mieszkańców Gminy, wartość przyrostu naturalnego, niemalże w całym analizowanym okresie, osiągała saldo dodatnie.

3.3. Gospodarka mieszkaniowa

Stan gospodarki mieszkaniowej, zwłaszcza na terenach gminy wiejskiej, jaką jest Kijewo Królewskie, oddaje pełną sytuację mówiącą o statusie jej mieszkańców. Przy opracowaniu tego zagadnienia związanego ze sferą przestrzenno-funkcjonalną posłużono się danymi pozyskanymi ze stron GUS, dotyczącymi liczby mieszkań oraz stopnia wyposażenie budynków mieszkalnych w dostęp do sieci kanalizacyjnej i wodociągowej, a wnioski z analiz przedstawiono poniżej.

- Na obszarze Gminy Kijewo Królewskie (w latach 2010-2015) odnotowany przyrost mieszkań wyniósł 5,07%, co przełożyło się bezpośrednio na wzrost liczby izb oraz powierzchni użytkowej mieszkań, odpowiednio 6,45% oraz 7,70%. Jest to zapewne konsekwencją przyrostu ludności na terenie Gminy.
- W związku z rozwojem mieszkalnictwa na terenie Gminy wzrosły również odsetki budynków podłączonych do sieci kanalizacyjnych oraz wodociągowych. Największy przyrost na przełomie analizowanego okresu odnotowano przypadku sieci wodociągowych, ponad 91% mieszkańców posiada dostęp. Gorzej sytuacja wygląda w przypadku dostępu do sieci kanalizacyjnych. Ponad połowa z mieszkańców Gminy Kijewo Królewskie nie jest podłączona (55,48%) do tego rodzaju sieci. Mieszkańcy zmuszeni są we

PROGRAM REWITALIZACJI GMINY KIJEWÓ KRÓLEWSKIE NA LATA 2016-2023

własnym zakresie do korzystania z przydomowych oczyszczalni. Co oddziałuje na stan środowiska naturalnego Gminy.

- Na terenie Gminy nie funkcjonuje sieć gazowa, zatem mieszkańcy do ogrzewania swoich mieszkań korzystając z tradycyjnych paliw tj. węgiel, drewno, które ze względu na swoją wysoką emisyjność wpływają na stan środowiska naturalnego.

3.4. Rynek Pracy

Sposób w jaki funkcjonuje przedsiębiorczość na terenie Gminy determinuje możliwości zarobkowe jej mieszkańców. Należy jednak mieć na uwadze, że Gmina Kijewo Królewskie ma charakter wiejski, zatem główna ciężkość gospodarki opiera się na rolnictwie. W analizie sytuacji na rynku pracy, oraz analizy sfery gospodarczej skupiono się na danych udostępnionych przez Powiatowy Urząd Pracy w Chełmnie oraz stron GUS. Oto wnioski wynikające z dogłębnego badania danych.

- Analiza rynku pracy rozpoczęła się od danych dotyczących liczby osób bezrobotnych występujących na terenie Gminy Kijewo Królewskie. Mimo braku stabilności danych związanych z bezrobociem, to na przestrzeni analizowanego okresu poziom bezrobocia na terenie Gminy zmalał niemalże o jedną trzecią. Jednakże, ciągle problem bezrobocia jest głównym zagrożeniem dla Gminy. Według danych GUS, z problemem bezrobocia borykało się 8,3% mieszkańców, jednakże w populacji kobiet wskaźnik ten wynosi 11,4%.
- Pod analizę poddano również liczbę oraz strukturę podmiotów gospodarczych z terenu Gminy. Wartość wskaźnika dotyczącego liczby podmiotów gospodarczych na 10 000 mieszkańców dla Gminy Kijewo Królewskie w porównaniu do powiatu chełmińskiego oraz województwa kujawsko-pomorskiego wypada niekorzystnie. Na 100 000 mieszkańców przypada 554 podmiotów gospodarczych Gminy, w powiecie 693, a w województwie 919. Wynika to z braku atmosfery życzliwości do powstawania głównie w sektorze małych i średnich przedsiębiorstw, nowych podmiotów, które dzięki zorganizowaniu przestrzeni inwestycyjnej, być może w postaci inkubatora przedsiębiorczości, miały by szanse zaistnieć na lokalnym rynku.

PROGRAM REWITALIZACJI GMINY KIJEWÓ KRÓLEWSKIE NA LATA 2016-2023

3.5. Pomoc Społeczna

Pomoc społeczna jest podstawowym narzędziem, które jednostki samorządowe mogą wykorzystać, aby dać szansę rodzinom znajdujących się w chwili życiowej słabości, bądź też znajdujących się w trudnej sytuacji materialnej czy też zawodowej. Podstawowym zadaniem władz samorządowych jest znalezienie konsensusu pomiędzy zabezpieczeniem obywateli w potrzebie, a mobilizacją ich do zwiększenia aktywności życiowej w tym przede wszystkim aktywności zawodowej. Wnioski analizy pomocy społecznej, bezpośrednio dotyczą sfery społecznej, a przedstawiają się one następująco (dane dotyczące środowiskowej pomocy społecznej zostały pozyskane ze stron Głównego Urzędu Statystycznego):

- Dane dotyczące liczby osób korzystających ze środowiskowej pomocy społecznej, świadczą o niskiej stopie życia, którą wiodą mieszkańcy Gminy. Niemalże co siódmy mieszkaniec Gminy Kijewo Królewskie korzysta z pomocy oferowanej przez Gminny Ośrodek Pomocy Społecznej w Gminie Kijewo Królewskie (dane na rok 2014). Tak duża liczba osób objętych pomocą przekłada się na rozwój patologii, czego skutkiem jest duży odsetek rodzin defaworyzowanych na terenie Gminy.

3.6. Analiz przyrodniczo-turystyczne

Aspekt analizy przyrodniczej swoim zasięgiem obejmuje stan środowiska naturalnego, naturalne uwarunkowania oraz potencjał drzemiący w Gminie Kijewo Królewskie. Wnioski wynikające z analizy z zakresu wyżej wymienionych kryteriów zostały wypunktowane poniżej.

- Rolniczy charakter Gminy wynika z faktu, że 92,82% obszaru stanowią grunty rolne. Pozostałą część stanowią lasy i grunty zadrzewione (2,51%) oraz 4,67% grunty pozostałe. Taki rozkład struktury wpływa bezpośrednio na wzrost ryzyka związanego z możliwością zanieczyszczenia terenu poprzez nadmierne nawożenie.
- Potencjał turystyczny zapewniony jest również poprzez liczne formy ochrony przyrody zlokalizowane na terenie Gminy. Pośród tych form ochrony środowiska przyrodniczego można wymienić Zespół Parków Krajobrazowych

PROGRAM REWITALIZACJI GMINY KIJEWÓ KRÓLEWSKIE NA LATA 2016-2023

Chełmińskiego i Nadwiślańskiego (1254 ha), Rezerwat „Płutowo oraz „Zbocza Płutowskie”.

- Rozlokowanie przestrzeni chronionej na terenie Gminy Kijewo Królewskie pozwoliło na powstanie szlaków aktywności turystycznej.
 - Szlak rezerwatów chełmińskich (21km)
 - Szlak rowerowy z Chełmna do Torunia.
- Dodatkowe szanse rozwoju sektora turystycznego zapewnia baza zabytków zlokalizowanych na terenie Gminy. Pośród tych najciekawszych należy wymienić zespół dworski w Trzebczu, gotycki kościół w Kijewie Królewskim, fortyfikacje dawnej Twierdzy Chełmno zlokalizowane w Brzozowie, Watorowie, Kiełpiu, zespół pałacowy (pałac, park, młyn) w miejscowości Kijewo Szlacheckie oraz park dworski w Kosowiznie.

3.7. Infrastruktura zdrowotna

Ochrona zdrowia obejmuje wszelkie działania mające na celu promowanie zdrowia, do których zalicza się środki zapobiegawcze, łagodzące i lecznicze, stosowane nie tylko w stosunku do jednostek, ale także w stosunku do populacji. Świadczenia takich usług stanowi system opieki zdrowotnej. Wyposażenie w infrastrukturę ochrony zdrowia na terenie Gminy Kijewo Królewskie składa się z jednego funkcjonującego Samodzielnego Publicznego Zakładu Opieki Zdrowotnej w Kijewie Królewskie. W ramach SP ZOZ działają następujące komórki organizacyjne: Poradnia lekarza podstawowej opieki zdrowotnej, Gabinet pielęgniarstwa podstawowej opieki zdrowotnej, Poradnia położniczo-ginekologiczna, Gabinet położnej podstawowej opieki zdrowotnej, Gabinet medycyny szkolnej, Gabinet zabiegowy, Punkt szczepień.

Brak podstawowego wyposażenia w postaci aparatury ultrasonograficznej wymaga od osób chorych bądź kobiet w ciąży podróży do Chełmna odległego o 8,5 km. Grupa osób, która stanowią pacjentki poradni ginekologiczno-położniczej oraz osoby powyżej 40 roku życia. Zatem przy starzejącym się społeczeństwie problem braku wyposażenia jest kluczowym wartym rozważenia w PR.

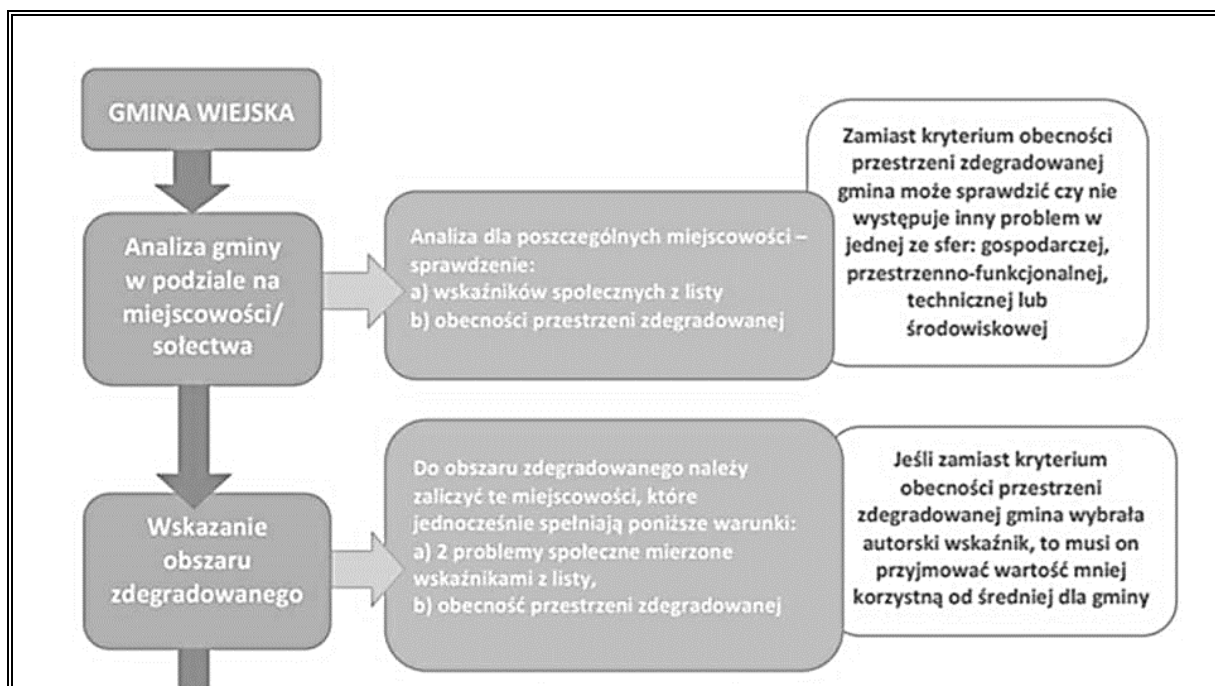
PROGRAM REWITALIZACJI GMINY KIJEWÓ KRÓLEWSKIE NA LATA 2016-2023

4. Obszar zdegradowany Gminy Kijewo Królewskie

Obszar zdegradowany został zdefiniowany jako teren nadmiernego skoncentrowania negatywnych zjawisk społecznych, wraz ze współwystępującymi negatywnymi zjawiskami w co najmniej jednej z następujących sfer: gospodarczej, środowiskowej, przestrzenno-funkcjonalnej, technicznej oraz środowiskowej. Może być podzielony na podobszary, w tym podobszary nie posiadające ze sobą wspólnych granic pod warunkiem stwierdzenia w/w koncentracji negatywnych problemów.

Proces wyznaczania obszaru zdegradowanego Gminy Kijewo Królewskie jest zgodny z procesem delimitacji określonym dla obszarów gmin wiejskich z Zasadach Programowania. Algorytm, którym kierowano się podczas wyznaczania obszaru zdegradowanego został przedstawiony poniżej.

Rysunek 5. Opis procesu delimitacji terenów Gminy Kijewo Królewskie



Źródło: Zasady programowania przedsięwzięć rewitalizacyjnych w celu ubiegania się o środki finansowe w ramach Regionalnego Programu Operacyjnego Województwa Kujawsko-Pomorskiego na lata 2014-2020

PROGRAM REWITALIZACJI GMINY KIJEWÓ KRÓLEWSKIE NA LATA 2016-2023

Zgodnie z wytycznymi dotyczącymi procesu delimitacji, dokonano podziału Gminy Kijewo Królewskie na poszczególne miejscowości. Na tym poziomie postanowiono przeprowadzić analizę sytuacji społecznej, w zgodzie ze wskaźnikami zaproponowanymi przez Urząd Marszałkowski Województwa Kujawsko-Pomorskiego. Władze samorządowe na podstawie wnikliwych analiz dobrały 4 wskaźniki do przeprowadzenia analizy Gminy Kijewo Królewskie. Wyniki analizy wskaźnikowej sfery społecznej zostały przedstawione w poniższej tabeli.

Do analizy wskaźnikowa przedstawionej w poniższej tabeli dla poszczególnych miejscowości Gminy Kijewo Królewskie wykorzystano następujący zestaw badanych zmiennych:

- Udział ludności w wieku poprodukcyjnym w ludności ogółem w miejscowości;
- Stosunek osób bezrobotnych pozostających bez pracy ponad 24 miesiące w ogóle bezrobotnych w miejscowości;
- Udział dzieci do lat 17 których rodzice otrzymują świadczenia rodzinne w ogólnej liczbie dzieci w tym wieku na danym obszarze;
- Wskaźnik przestępstw kryminalnych na 1 000 mieszkańców.

PROGRAM REWITALIZACJI GMINY KIJEWÓ KRÓLEWSKIE NA LATA 2016-2023

Tabela 1. Wartości wskaźników degradacji sfery społecznej dla poszczególnych miejscowości Gminy Kijewo Królewskie

Wyszczególnienie	Bajerze	Bagart	Brzozowo	Dorposz Szlacheckie	Kiełp	Kijewo Królewskie	Kijewo Szlacheckie.	Kosowizna	Napole	Płutowo	Szymborno	Trzebcz Królewskie.	Trzebcz Szlacheckie	Trzebczyk	Watorowo	Średnia dla Gminy
Udział ludności w wieku poprodukcyjnym w ludności ogółem w sołectwie	14,85	15,34	15,29	15,75	16,13	15,30	17,42	18,48	17,86	13,87	16,09	16,84	19,83	29,87	30,10	17,14
Stosunek osób bezrobotnych pozostających bez pracy ponad 24 miesiące w ogóle bezrobotnych na danym obszarze	34,62	45,45	29,41	100,00	6,25	23,81	30,00	27,78	14,29	45,83	47,06	10,00	12,90	0,00	36,36	28,57
Udział dzieci do lata 17, których rodzice otrzymują świadczenia rodzinne w ogólnej liczbie dzieci w tym wieku na danym obszarze	40,74	53,66	18,25	8,33	23,81	19,66	30,61	29,63	43,75	55,06	42,59	50,00	53,00	5,26	70,59	35,41
Wskaźnik przestępstw kryminalnych na 100 mieszkańców	9,90	11,36	9,17	31,50	0,00	9,09	3,79	0,00	0,00	8,67	0,00	5,26	4,22	0,00	9,71	6,88

Źródło: Opracowanie własne

PROGRAM REWITALIZACJI GMINY KIJEWÓ KRÓLEWSKIE NA LATA 2016-2023

Z dogłębnej analizy wyników, wskaźników sfery społecznej na terenie Gminy, wynika, że aż w przypadku zaledwie pięciu miejscowości wartości wskaźników przyjęły wynik mniej korzystny niż średnia dla Gminy Kijewo Królewskie. Zgodnie z algorytmem przedstawionym na rysunku 7. Wstępnie miejscowości predystynowane do objęcia obszarem degradacji to miejscowości Bajerze, Bągart, Dorposz Szlachecki, Kijewo Szlacheckie, Napole, Płutowo, Szymborno, Trzebcz Szlachecki, Watorowo. W następnym etapie analiz, wyżej wymienione miejscowości zostaną przeanalizowane poprzez pryzmat występowania przestrzeni zdegradowanych.

Po przeprowadzeniu konsultacji społecznych oraz dogłębnych analiz terenów Gminy Kijewo Królewskie wyłoniono przykłady przestrzeni zdegradowanej. W miejscowości Kijewo Szlacheckie znajdują się zespół pałacowy, wraz ze zdegradowanym budynkiem. Kolejnym obszarem na którym występuje przestrzeń zdegradowana jest miejscowość Trzebcz Szlachecki. Potencjał lokalizacyjny oraz przestrzenny obiektów, wykorzystany we właściwy sposób, zgodnie z zachowaniem cech charakterystycznych dla Programu Rewitalizacji, może przełożyć się na zmniejszaniu natężenia problemów, głównie natury społecznej. Jest to wystarczający powód, aby uwzględnić obszar tej miejscowości w obszarze zdegradowanym Gminy Kijewo Królewskie.

Na terenie pozostałych miejscowości, nie stwierdzono występowania przestrzeni zdegradowanej. Zatem, aby zdefiniować miejscowości jako obszar zdegradowany należy przeprowadzić dalsze analizy z zakresu problemów pochodzących z pozostałych sfer życia Gminy: środowiskowej, przestrzenno-funkcjonalnej, technicznej, gospodarczej czy środowiskowej.

PROGRAM REWITALIZACJI GMINY KIJEWÓ KRÓLEWSKIE NA LATA 2016-2023

Rysunek 6. Pałac w Kijewie Szlacheckim – przestrzeń zdegradowana Gminy Kijewo Królewskie



Źródło: <http://www.nasze.kujawsko-pomorskie.pl/>

Na terenie pozostałych miejscowości występują następujące problemy z poszczególnych sfer:

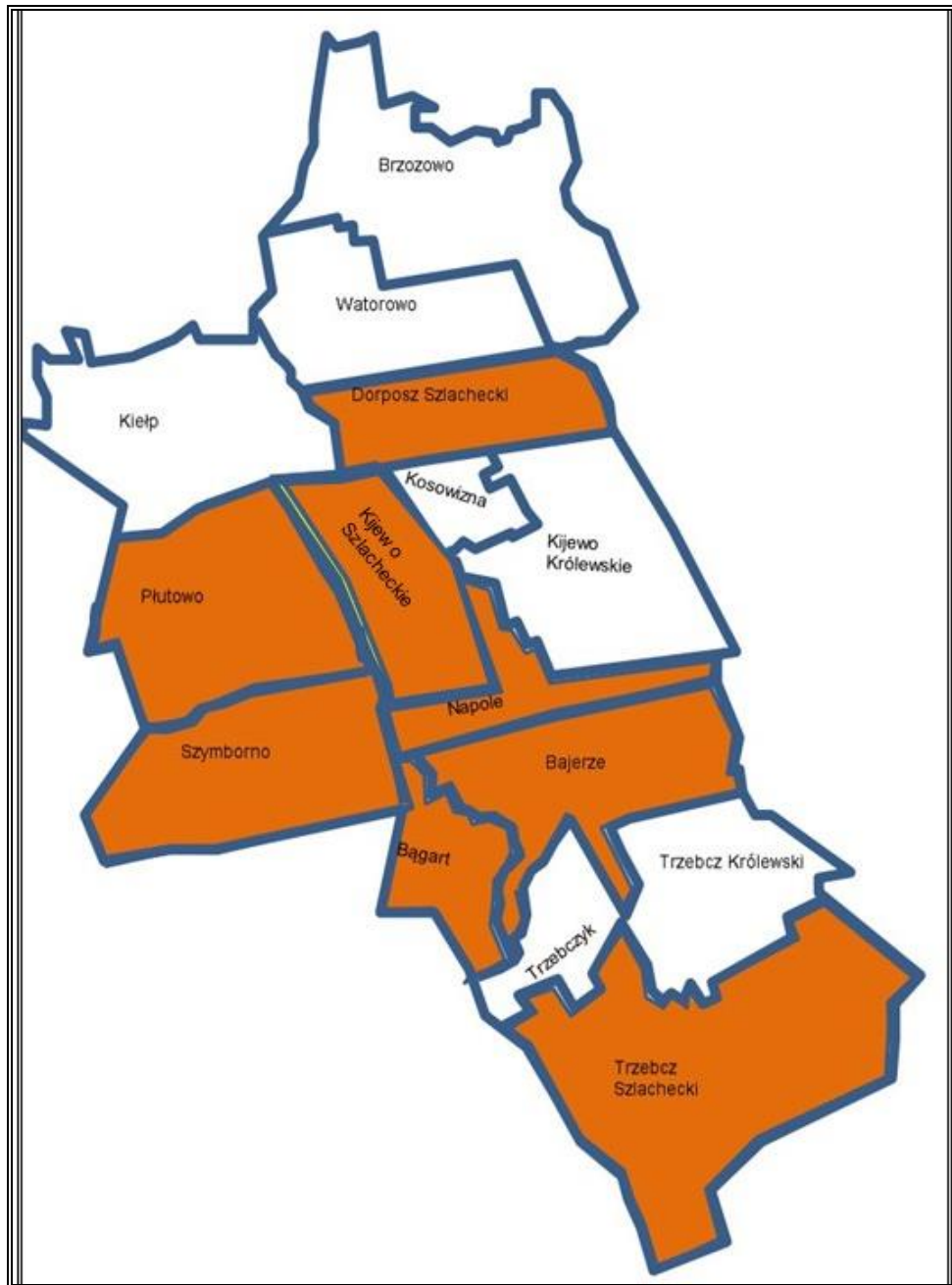
- brak nawierzchni utwardzonej lub wyeksploatowane pokrycia dróg powiatowych i gminnych, brak połączeń rowerowych i niewystarczająca ilość ciągów pieszych (sfera infrastrukturalno-przestrzenna);
- nie uwzględniające wymogów ekologicznych metody ogrzewania budynków, tzn. przewaga kotłowni węglowych nie posiadających urządzeń ochrony czystości powietrza, brak sieci gazowej, nie wykorzystane możliwości zastosowania OZE (sfera środowiskowa);
- budynki użyteczności publicznej są nieefektywne energetycznie ze względu na brak termoizolacji (sfera środowiskowa);
- niewystarczające oświetlenie miejscowości, co wpływa negatywnie na poczucie bezpieczeństwa mieszkańców (sfera infrastrukturalno-przestrzenna);
- sieć obiektów o charakterze kulturalnym nie spełnia oczekiwań zarówno

PROGRAM REWITALIZACJI GMINY KIJEWÓ KRÓLEWSKIE NA LATA 2016-2023

ilościowych jak i jakościowych (sfera infrastrukturalno-przestrzenna);

- niedoinwestowanie infrastruktury edukacyjnej (sfera infrastrukturalno-przestrzenna).

Rysunek 7 Obszar zdegradowany Gminy Kijewo Królewskie



Źródło: Opracowanie własne

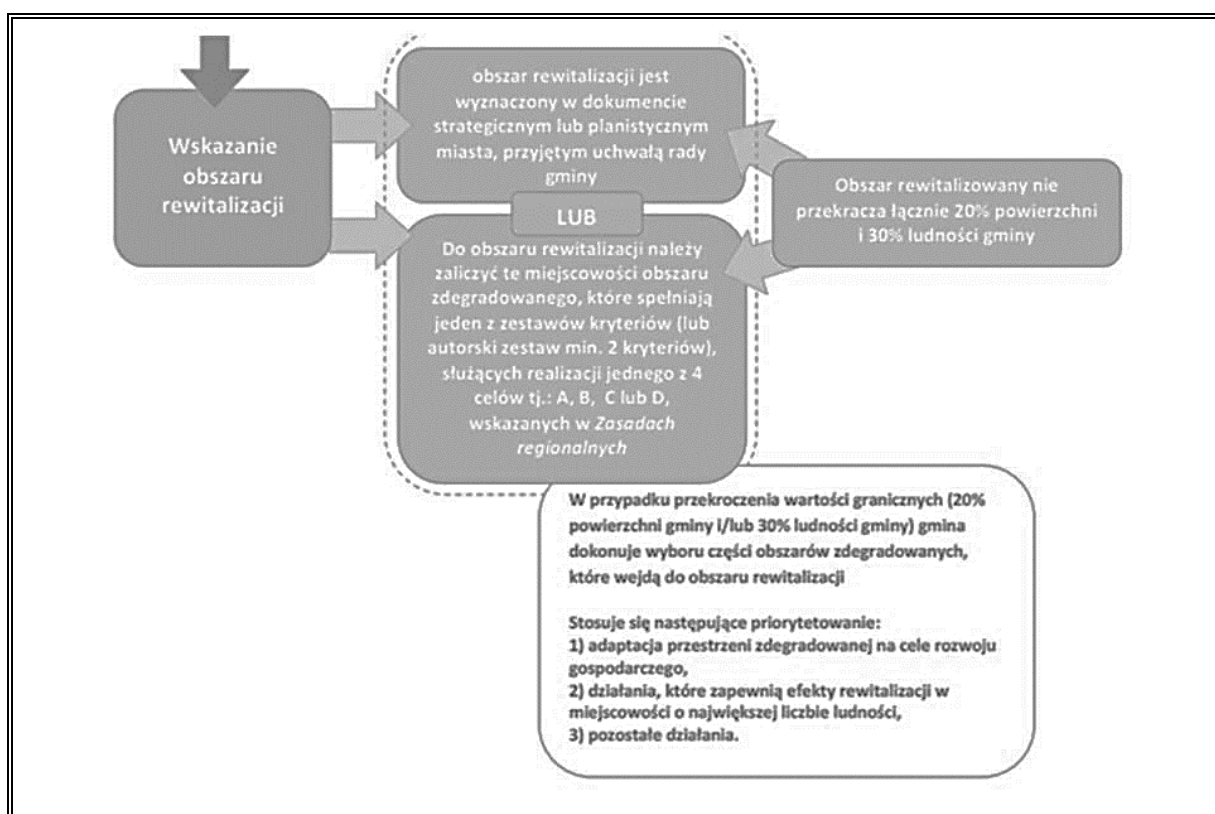
PROGRAM REWITALIZACJI GMINY KIJEWÓ KRÓLEWSKIE NA LATA 2016-2023

5. Obszar rewitalizacji Gminy Kijewo Królewskie

Zgodnie z definicją pochodzącą z dokumentów będących podstawą do stworzenia niniejszego opracowania obszarem rewitalizacji nazywamy obszar obejmujący całość lub część obszaru zdegradowanego, cechujący się szczególną koncentracją negatywnych zjawisk, głównie społecznych, na którym, z uwagi na istotne znaczenie dla rozwoju lokalnego, zamierza się prowadzić rewitalizację. Obszar rewitalizacji nie może obejmować terenów większych niż 20% powierzchni gminy oraz zamieszkałych przez więcej niż 30% mieszkańców gminy.

Proces wyborów obszarów predystynowanych do został pokazany na poniższym rysunku.

Rysunek 8. Algorytm wyznaczania obszarów rewitalizacji



Źródło: Zasady programowania przedsięwzięć rewitalizacyjnych w celu ubiegania się o środki finansowe w ramach Regionalnego Programu Operacyjnego Województwa Kujawsko-Pomorskiego na lata 2014-2020

PROGRAM REWITALIZACJI GMINY KIJEWÓ KRÓLEWSKIE NA LATA 2016-2023

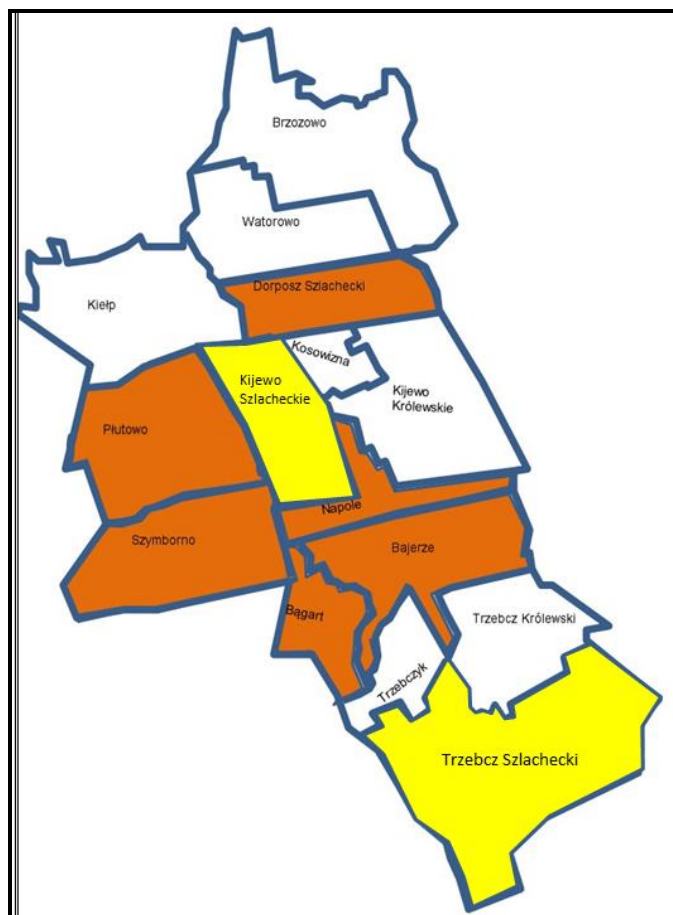
Zgodnie z Zasadami Programowania wyznaczono cel dla obszaru zdegradowanego Gminy Kijewo Królewskie.

Cel rewitalizacji: przekształcenie przestrzeni zdegradowanej na cele aktywizacji społecznej

Cel został wybrany w oparciu o niżej wymienione wymagania:

- Występowanie przestrzeni zdegradowanej, która może być zaadaptowana do celów rozwoju społecznego;
- Liczba organizacji zrzeszających mieszkańców gminy¹.

Rysunek 9. Obszar rewitalizacji Gminy Kijewo Królewskie



Źródło: Opracowanie własne

¹ Zgodnie z zapisami Zasad Programowania przedsięwzięć rewitalizacyjnych w celu ubiegania się o środki finansowe w ramach Regionalnego Programu Operacyjnego Województwa Kujawsko-Pomorskiego na lata 2014-2020

PROGRAM REWITALIZACJI GMINY KIJEWÓ KRÓLEWSKIE NA LATA 2016-2023

Zgodnie z wytycznym pochodzącymi z Zasad Programowania, do dalszego etapu delimitacji włączono tylko przestrzenie zdegradowane uwzględnione w rozdziale czwartym niniejszego opracowania.

Wyznaczona przestrzeń, na której będą realizowane projekty rewitalizacyjne musi spełniać warunki wynikające z określonego powyżej celu. W przypadku Gminy Kijewo Królewskie podstawowym warunkiem jest istnienie przestrzeni zdegradowanej. Budynek starego pałacu w miejscowości Kijewo Szlacheckie oraz spichrz i kuźnia w Trzebczu Szlacheckim spełniają podstawowe wymagania definicji przestrzeni zdegradowanych. Pozostałe miejscowości, w których minimum dwa wskaźniki dotyczące sfery społecznej osiągnęły wartości mniej korzystne niż średnia Gminy, również zostały poddane ocenie. Poza miejscowościami: Kijewo Szlacheckie oraz Trzebcz Szlachecki, nie stwierdzono występowania przestrzeni zdegradowanej, w związku z czym i ograniczeniem dotyczącym liczby mieszkańców oraz powierzchni, tylko na tym obszarze podejmowane będą działania rewitalizacyjne. Centralne położenie miejscowości również przełoży się globalny charakter oddziaływania projektów. Lokalizację przedstawiono na powyższym rysunku, na którym również oznaczono przestrzenie zdegradowane.

PROGRAM REWITALIZACJI GMINY KIJEWÓ KRÓLEWSKIE NA LATA 2016-2023

6. Szczegółowa diagnoza obszaru rewitalizacji

Obszar rewitalizacji wybrany w procesie delimitacji opisanym powyżej, w niniejszym rozdziale zostanie gruntownie przeanalizowany zgodnie z podziałem na 5 sfer życia w Gminie Kijewo Królewskie: sfera społeczna, sfera gospodarcza, sfera środowiskowa, sfera przestrzenno-funkcjonalna, oraz sfera techniczna.

6.1. Sfera społeczna

Zagadnienia związane ze sferą społeczną, najwierniej odzwierciedlają sytuacje mieszkańców Gminy Kijewo Królewskie. Omawiane aspekty związane są bezpośrednio z jakością życia, opiewając następujące obszary: bezrobocie, pomoc społeczną, przestępczość, poziom kształcenia. Każda z wyżej wymienionych zostanie szerzej omówiona w odniesieniu do obszaru rewitalizacji tj. miejscowość Kijewo Szlacheckie oraz Trzebcz Szlachecki.

a) Bezrobocie

Bezrobocie jest podstawowym parametrem wpływającym diagnozującym poziom życia mieszkańców. Przy tym aspekcie obszar rewitalizacji, wybrany w procesie delimitacji zostanie zbadany przy użyciu wskaźników:

- Udział bezrobotnych w ludności w wieku produkcyjnym na danym obszarze;
- Stosunek osób bezrobotnych pozostających bez pracy 12 miesięcy i dłużej względem ludności w wieku produkcyjnym na danym obszarze;
- Stosunek osób bezrobotnych pozostających bez pracy ponad 24 miesiące w ogóle bezrobotnych na danym obszarze.

Wyżej wymienione wskaźniki dokładnie przedstawiają sytuacje z wielkością oraz rodzajem bezrobocia na danym obszarze rewitalizacyjnym.

Tabela 2. Wskaźniki wielkości i rodzaju bezrobocia dla obszaru rewitalizacji Gminy Kijewo Królewskie

Wyszczególnienie	Kijewo Szlacheckie	Trzebcz Szlachecki	średnia dla Gminy
Udział bezrobotnych w ludności w wieku produkcyjnym na danym obszarze	5,92	11,07	8,40

PROGRAM REWITALIZACJI GMINY KIJEWÓ KRÓLEWSKIE NA LATA 2016-2023

Wyszczególnienie	Kijewo Szlacheckie	Trzebcz Szlachecki	średnia dla Gminy
Stosunek osób bezrobotnych pozostających bez pracy 12 miesięcy i dłużej względem ludności w wieku produkcyjnym na danym obszarze	4,14	2,14	3,81
Stosunek osób bezrobotnych pozostających bez pracy ponad 24 miesiące w ogóle bezrobotnych na danym obszarze	30,00	12,90	28,57

Źródło: Opracowanie własne

Pierwszym z badanych wskaźników był ten mówiący o wielkości bezrobocia pośród mieszkańców obszaru rewitalizacji w wieku produkcyjnym. Zebrane wyniki, porównano ze średnią dla Gminy Kijewo Królewskie. W przypadku miejscowości Trzebcz Szlachecki ponad niemalże co 11 mieszkańców, będący w grupie osób w wieku produkcyjnym nie posiada pracy. W przypadku Kijewa Szlacheckiego badany wskaźnik jest o połowę niższy, tym samym również poniżej średniej dla Gminy.

Kolejny z badanych wskaźników dotyczył mieszkańców miejscowości Kijewo Szlacheckie oraz Trzebcz Szlachecki, pozbawionych pracy przez powyżej 12 miesięcy. W przeliczeniu na mieszkańców w wieku produkcyjnych. W tym przypadku niekorzystniej wypada miejscowość Kijewo Szlacheckie, gdzie ponad 4% badanej grupy nie podjęło zatrudnienia przez dłużej niż 12 miesięcy, w miejscowości Trzebcz Szlachecki jest to 2,14%.

Ostatni badany wskaźnik diagnozuje rodzaj bezrobocia, który występuje na obszarze rewitalizacji. Zależności opisują charakter występującego bezrobocia. Przy opracowywaniu tego parametru wykorzystano dane dotyczące bezrobocia długotrwałego tj. powyżej 24 miesięcy. Co trzeci bezrobotny z obszaru miejscowości Kijewo Szlacheckie, nie podjął żadnej oficjalnej formy zatrudnienia przez ponad 2 lata, w przypadku miejscowości Trzebcz Szlachecki wskaźnik ten osiągnął poziom 12,9%.

b) Korzystanie z usług pomocy społecznej

Uzależnienie od pomocy społecznej wpływa destrukcyjnie na mobilizację społeczeństwa do aktywizacji zawodowej, a tym samym do samodzielnego zaspokajania swoich potrzeb. W niniejszym punkcie opracowania Programu

PROGRAM REWITALIZACJI GMINY KIJEWÓ KRÓLEWSKIE NA LATA 2016-2023

Rewitalizacji Gminy Kijewo Królewskie na lata 2016-2023 obszar rewitalizacji zostanie przebadany zgodnie z następującymi wskaźnikami:

- Udział osób w gospodarstwach domowych korzystających ze środowiskowej pomocy społecznej w ludności ogółem;
- Udział gospodarstw domowych stałych beneficjentów środowiskowej pomocy społecznej w liczbie gospodarstw domowych ogółem;
- Udział dzieci do lat 17, których rodzice otrzymują świadczenia rodzinne w ogólnej liczbie dzieci w tym wieku.

Wyniki wskaźników przedstawiono w poniższej tabeli dla miejscowości, objętej zasięgiem obszaru rewitalizacji tj Kijewo Szlacheckie oraz Trzebcz Szlachecki, z porównaniem do wyników dla całej Gminy Kijewo Królewskie.

Tabela 3. Wskaźniki dotyczące środowiskowej pomocy społecznej na terenie obszaru rewitalizacji Gminy Kijewo Królewskie

Wyszczególnienie	Kijewo Szlachecki.	Trzebcz Szlachecki	średnia dla Gminy
Udział osób w gospodarstwach domowych korzystających ze środowiskowej pomocy społecznej w ludności ogółem na danym obszarze	9,47	20,25	13,11
Udział gospodarstw domowych - stałych beneficjentów środowiskowej pomocy społecznej w liczbie gospodarstw domowych na danym obszarze	16,07	62,96	20,27
Udział dzieci do lata 17, których rodzice otrzymują świadczenia rodzinne w ogólnej liczbie dzieci w tym wieku na danym obszarze	30,61	53,00	35,41

Źródło: Opracowanie własne

Miejscowość Trzebcz Szlachecki wykazuje nadmierny udział gospodarstw domowych korzystających z zakresu środowiskowej pomocy społecznej. Z zebranych danych wynika, że co piąte gospodarstwo domowe zlokalizowane na terenie miejscowości Trzebcz Szlachecki korzysta z pomocy Gminnego Ośrodka Pomocy Społecznej w Kijewie Szlacheckim. Większość spośród wyżej wymienionych gospodarstw domowych (bo aż 62,96%) jest stałymi beneficjentami pomocy społecznej. W takim zestawieniu zdecydowanie lepiej prezentuje się miejscowość Kijewo Szlacheckie, omówione wskaźniki przyjmują odpowiednio 9,47% (gospodarstwa beneficjenci GOPS) oraz 16,07% (stali beneficjenci GOPS). Ostatni

PROGRAM REWITALIZACJI GMINY KIJEWÓ KRÓLEWSKIE NA LATA 2016-2023

badany wskaźnik dotyczył liczby dzieci do lat 17, na których rodzice pobierali świadczenia. Z danych zaprezentowanych w powyższej tabeli wynika, że więcej rodzin (z dziećmi do 17 roku życia)

c) Przystępczość

Problemy związane ze zjawiskiem przestępczości są jednym z kluczowych aspektów wpływających na funkcjonowanie Gminy Kijewo Królewskie. Wartości wskaźników opisujących tą sferę zostały wykorzystane w procesie delimitacji omówionym w poprzednim rozdziale. W ramach dokładnej analizy zjawiska związanych z naruszeniem miru domowego oraz liczby przestępstw kryminalnych na 100 mieszkańców Gminy.

Tabela 4. Wskaźniki dotyczące zjawiska przestępczości na Obszarze Rewitalizacji Gminy Kijewo Królewskie

Wyszczególnienie	Kijewo Szlacheckie	Trzebcz Szlachecki	Średnia dla Gminy
Stosunek interwencji służ porządkowych z powodu zakłócenia miru domowego i porządku publicznego ogółu gospodarstw domowych	8,93	61,11	24,98
Wskaźnik przestępstw kryminalnych na 100 mieszkańców	3,79	4,22	6,88

Źródło: Opracowanie własne

Powyższa tabela ewidentnie wskazuje, że problemy z zakłóceniami miru domowego i porządku publicznego w gospodarstwach domowych w miejscowości Trzebcz Szlachecki. Wartość omawianego wskaźnika jest niemalże 3 razy wyższa od średniej dla Gminy. Sytuacja w Kijewie Szlacheckim prezentuje się zdecydowanie bardziej korzystnie, przez każdy wskaźnik dotyczący nieprawidłowości z praworządnością. Z reguły są to zadania incydentalne.

PROGRAM REWITALIZACJI GMINY KIJEWÓ KRÓLEWSKIE NA LATA 2016-2023

6.2. Sfera gospodarcza

Sfer gospodarcza jest głównym motorem napędowym życia w Gminie, wpływa również bezpośrednio na mieszkańców Gminy Kijewo Królewskie. Dane dotyczące liczebności funkcjonujących podmiotów gospodarczych wpływają na stopień aktywności zawodowej mieszkańców, zwłaszcza pochodzących z gmin wiejskich.

Tabela 5. Wskaźnik dotyczące sfery gospodarczej na Obszarze Rewitalizacji Gminy Kijewo Królewskie

Wskaźnik	Kijewo Szlachecki	Trzebcz Szlachecki	Średnia Gminy
Liczba podmiotów gospodarczych	9	7	134
Liczba podmiotów gospodarczych na 100 mieszk.	3,41	1,48	2,97

Źródło: Opracowanie własne

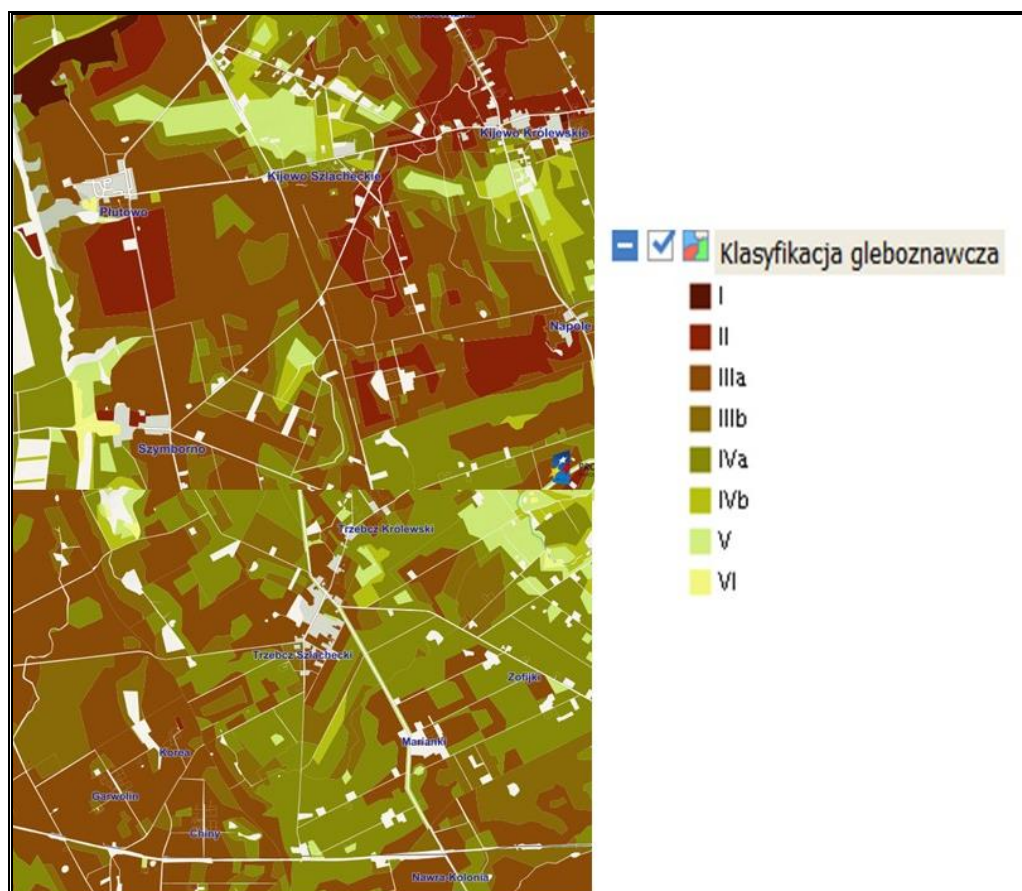
Łącznie na Obszarze Rewitalizacji na dzień 31 grudnia 2015 roku działało 16 podmiotów gospodarczych. Więcej, bo aż 9 funkcjonowało na terenie Miejscowości Kijewo Szlacheckie, jest to wynikiem centralnego położenia. Zaledwie 5,22% podmiotów działało na terenie miejscowości Trzebcz Szlacheckie. Ze względu na rolnicze uwarunkowania całej Gminy.

6.3. Sfera środowiskowa

Potencjał środowiskowy, związany z żyznością gleb na terenie Gminy Kijewo Królewskie stanowi jeden z jej głównych atutów. Poniższa mapka przedstawia rozkład bonitacji gleb na Obszarze Rewitalizacji Gminy.

PROGRAM REWITALIZACJI GMINY KIJEWO KRÓLEWSKIE NA LATA 2016-2023

Rysunek 10. Klasy bonitacyjne występujące na Obszarze Rewitalizacji
Gminy Kijewo Królewskie



Źródło: <http://mapy.mojregion.info>

Miejscowości wchodzące w skład Obszaru Rewitalizacji charakteryzują się bardzo wysoką klasą bonitacyjną gleb. Spośród dwóch miejscowości zdecydowanie lepszym potencjałem rolniczym charakteryzuje się Kijewo Szlacheckie. Występują tam gleby jednej z najwyższej klas bonitacyjnych (II klasa). Miejscowość Trzebcz Szlachecki posiada zróżnicowanie gleb od klasy IV do III. Stanowi to niebywały potencjał rozwojowy dla rolnictwa oraz sfery agroturystycznej.

6.4. Sfera przestrzenno-funkcjonalna

Sfera przestrzenno-funkcjonalna przedstawia główne zagospodarowanie terenu oraz wyposażenie w podstawowe aspekty infrastrukturalne pozwalające funkcjonować na obszarze rewitalizacji.

PROGRAM REWITALIZACJI GMINY KIJEWÓ KRÓLEWSKIE NA LATA 2016-2023

Tabela 6. Wskaźniki sfery przestrzenno-funkcjonalnej Obszaru Rewitalizacji
Gminy Kijewo Szlacheckie

Wyszczególnienie	Kijewo Szlacheckie	Trzebcz Szlachecki
Infrastruktura sportu, rekreacji, place zabaw w odległości 1,5km od centrum wsi	1	2
Infrastruktura aktywizująca (dom kultury, biblioteka, świetlica wiejska)	1	1

Źródło: Opracowanie własne

Infrastruktura techniczna dostępna na terenie Obszaru Rewitalizacji Gminy Kijewo Królewskie tworzy wyjątkowy potencjał aktywizującej mieszkańców. Mimo istnienia infrastruktury aktywizującej, z dokładnej diagnozy całej Gminy wynika, że aktywizacja społeczna mieszkańców jest niska. Można zatem stwierdzić, że powszechnie istniejące świetlice wiejskie nie spełniają oczekiwań mieszkańców Gminy. Stąd wynika konieczność przeprowadzenia inwestycji, które wpłyną pozytywnie na integrację i wzrost aktywności mieszkańców.

6.5. Sfera techniczna

Na terenie każdego z obszarów Rewitalizacji tj. miejscowości Kijewo Szlacheckie oraz Trzebcz Szlachecki istnieją budynki, które można zakwalifikować jako przestrzeń zdegradowaną. Mimo swojego obecnego stanu stanowią one idealne przestrzenie o wyjątkowym potencjale, który powinien zostać wykorzystany.

PROGRAM REWITALIZACJI GMINY KIJEWÓ KRÓLEWSKIE NA LATA 2016-2023

7. Wizja stanu obszaru rewitalizacji po przeprowadzeniu rewitalizacji

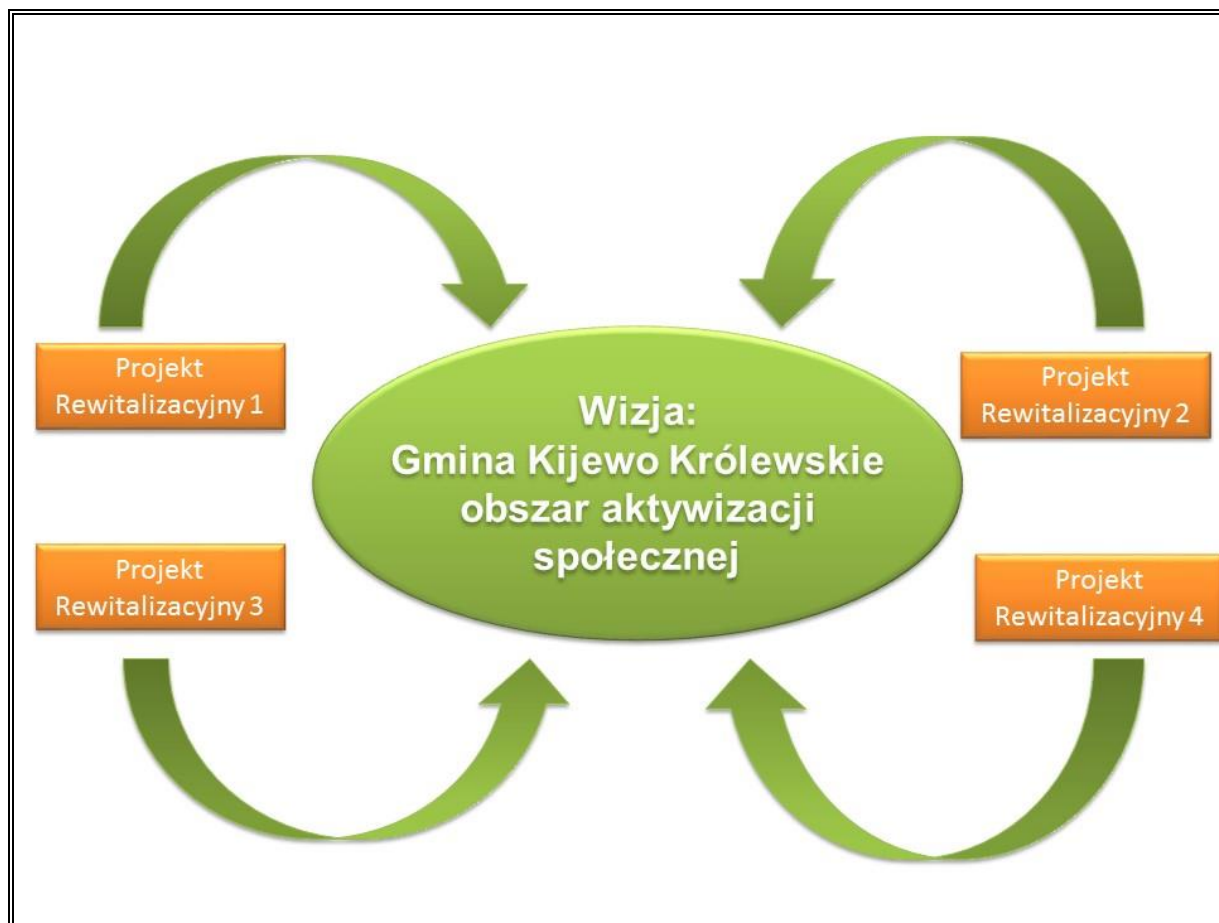
Głównym problemem, z którym musi zmierzyć się Program Rewitalizacji na terenie Gminy Kijewo Królewskie jest wzrost aktywności społecznej mieszkańców Gminy. Powyższe stwierdzenie jest wynikiem diagnoz opisanych w poprzednich rozdziałach niniejszego opracowania. Zgodnie z powyższymi zapisami główny kierunek według którego zostały wybrane działania inwestycyjne, wpłynie na zminimalizowanie, bądź też zniwelowanie wpływu negatywnych zjawisk pochodzących ze sfery społecznej. W niniejszym punkcie zostanie opisany punkt docelowy, który zostanie osiągnięty do roku 2023, poprzez realizację projektów opisanych w rozdziale 9. Zgodnie z zasadami Programu Rewitalizacji konstrukcja i wybór projektów, został zaplanowany w ten sposób, aby wpływać pozytywnie na obszar całej Gminy Kijewo Królewskie.

Przewiduje się, że efekty realizacji działań rewitalizacyjnych skutkować będą wyższym standardem życia społecznego, gospodarczego, przestrzenno-funkcjonalnego, technicznego oraz środowiskowego mieszkańców Gminy. Władze Gminy Kijewo Królewskie odpowiedzialne za realizację procesu rewitalizacji, tworząc niniejszy dokument zadbały, o komplementarność wszelkich działań, aby wpływały efektywnie na zdiagnozowany stan kryzysowych w Gminie.

Realizacja zadań miękkich przełoży się pozytywnie na proces włączania mieszkańców z terenów o największym skumulowaniu negatywnych zjawisk. Oczywiście zjawisko to nie będzie działało błyskawicznie, oddziaływanie na poszczególne podobszary sfery społecznej w relacji długofalowej, w procesie synergii zwiększy szanse na realizację założeń programu rewitalizacji.

PROGRAM REWITALIZACJI GMINY KIJEWÓ KRÓLEWSKIE NA LATA 2016-2023

Rysunek 11. Wizja Rewitalizacyjna Gminy Kijewo Królewskie



Źródło: Opracowanie własne

PROGRAM REWITALIZACJI GMINY KIJEWÓ KRÓLEWSKIE NA LATA 2016-2023

8. Cele rewitalizacji oraz odpowiadające im kierunki działań służące eliminacji lub ograniczeniu negatywnych zjawisk

Określenie celów Programu Rewitalizacji dla Gminy Kijewo Królewskie na lata 2016-2023 wywodzi się z przeprowadzonych diagnoz oraz wizji opisanych we wcześniejszych rozdziałach. Tylko w ten sposób możliwe jest wytyczenie właściwej ścieżki, zwalczania negatywnych zjawisk sfery społecznej oraz gospodarczej, środowiskowej, przestrzenno-funkcjonalnej czy też technicznej. Kierując się tą zasadą opracowano cele oraz kierunki działań, dzięki którym możliwe będzie zrealizowanie podstawowych założeń niniejszego dokumentu.

Rysunek 12. Cele Programu Rewitalizacji dla Gminy Kijewo Królewskie w latach 2016-2023



Źródło: Opracowanie własne

Powyższe cele powstały w wyniku wyodrębnienia z obszarów Gminy Kijewo Królewskie obszarów życia, w których skumulowały się negatywne zjawiska.

PROGRAM REWITALIZACJI GMINY KIJEWÓ KRÓLEWSKIE NA LATA 2016-2023

Wymienione cele dotyczą głównie stanu sfery społecznej na terenie Gminy Kijewo Królewskie.

Cel 1. Wzrost aktywności społecznej, ożywienie społeczne

Zagadnienie to obejmuje wszelkie rodzaje projektów zakładających włączenie społeczne, w związku z czym tworzą go głównie projekty miękkie. W ramach nadzorowania realizacji niniejszego celu sugeruje się użycie następujących wskaźników:

Wskaźnik	Wartość oczekiwana (2023)
Nowoutworzone miejsca pracy	2
Liczba osób zagrożonych ubóstwem lub wykluczeniem społecznym pracujących po opuszczeniu programu (łącznie z pracującymi na własny rachunek)	10
Liczba osób zagrożonych ubóstwem lub wykluczeniem społecznym, u których wzrosła aktywność społeczna	16
Liczba osób z grup defaworyzowanych objętych wsparciem	50
Osoby zagrożone ubóstwem lub wykluczeniem społecznym objęte wsparciem w programie tworzenia, wspierania i animowania aktywnej integracji o charakterze środowiskowym oraz aktywności społecznej i obywatelskiej	60
Liczba osób zagrożonych ubóstwem i wykluczeniem społecznym u których wzrosła aktywność społeczna po opuszczeniu programu tworzenia, wspierania i animowania aktywnej integracji o charakterze środowiskowym oraz aktywności społecznej i obywatelskiej	16
Liczba wspartych obiektów infrastrukturalnych zlokalizowanych na rewitalizowanych obszarach	1
Powierzchnia obszarów objętych rewitalizacją	8,1489 km ²
Liczba zrealizowanych działań podnoszących aktywność rekreacyjną obszaru	1

PROGRAM REWITALIZACJI GMINY KIJEWO KRÓLEWSKIE NA LATA 2016-2023

9. Lista planowanych inwestycji/przedsięwzięć rewitalizacyjnych

Planowane przedsięwzięcia rewitalizacyjne powinny zostać stosownie wyselekcjonowane, aby być odpowiedzią na skumulowanie się negatywnych zjawisk zdiagnozowanych w rozdziale 6. Szczegółowa diagnoza obszaru rewitalizacji. W zgodzie z Zasadami Programowania należy dokonać podziału przedsięwzięć rewitalizacyjnych na główne oraz uzupełniające. Jako przedsięwzięcia główne zakwalifikowane wszelkie działania, bez których realizacja celów programu rewitalizacji nie będzie możliwa i nie rozwiąże się zdiagnozowanych sytuacji problemowych. Pozostałe przedsięwzięcia, czyli uzupełniające rodzajów przedsięwzięć rewitalizacyjnych należy wskazać obszary tematycznie, zagadnienia istotne z punktu widzenia potrzeb obszaru rewitalizacji.

- Każdy z projektów rewitalizacyjnych powinien zostać dokładnie opisany oraz przypisany do konkretnego obszaru działania tj. sfery społecznej, sfery gospodarczej, sfery przestrzenno-funkcjonalnej, sfery technicznej oraz sfery środowiskowej.

PROGRAM REWITALIZACJI GMINY KIJEWÓ KRÓLEWSKIE NA LATA 2016-2023

Obszar rewitalizacji (nr/nazwa)	Przedsięwzięcie (nr, nazwa)	Projekt (nr, nazwa)	Typ projektu	Opis projektu					
				Podmioty realizujące projekt	Zakres realizowanych zadań	Lokalizacja (miejsce przeprowadzenia danego projektu)	Szacowana wartość projektu (zł)	Prognozowane rezultaty	Sposób oceny i zamierzenia rezultatów w odniesieniu do celów rewitalizacji
1	2	3	4	5	6	7	8	9	10
Obszar rewitalizacji	CEL REWITALIZACJI: WZROST AKTYWNOŚCI SPOŁECZNEJ, OŻYWIENIE SPOŁECZNE								
	Kierunki działań: Zapewnienie Odpowiedniej Infrastruktury Społecznej								
Kijewo Szlacheckie	1.	Rewitalizacja pałacu w Kijewie Szlacheckim	Infrastrukturalny	Gmina Kijewo Królewskie	Remont poszycia dachowego, remont elewacji, Remont pomieszczeń wewnętrznych	Kijewo Szlacheckie	1 500 000 zł	Zrewitalizowanie jednego zespołu pałacowo-dworskiego	Protokół odbioru robót
Kijewo Szlacheckie	2	Utworzenie „Kijewskiego Centrum Integracji	Społeczny	Gmina Kijewo Królewskie	Centrum będzie miało funkcję dziennego pobytu dla seniorów i młodzieży.	Kijewo Szlacheckie	500 000	Wzrost aktywności społecznej	Lista obecności uczestników spotkań

PROGRAM REWITALIZACJI GMINY KIJEWÓ KRÓLEWSKIE NA LATA 2016-2023

Kijewo Królewskie	3	Doposażenie SP ZOZ w Kijewie Królewskim poprzez zakup aparatu USG	Infrastrukturalny	SP ZOZ w Kijewie Królewskim	Zakup aparatu USG	Kijewo Królewskie ²	162 896	Zwiększony stopień zaspokajania potrzeb medycznych mieszkańców Gminy Kijewo Królewskie	Liczba pacjentów SP ZOZ korzystających z aparatury USG
Kijewo Królewskie	3.1	Projekty zwiększające świadomość zdrowotną mieszkańców Gminy Kijewo Królewskie	Społeczny	SP ZOZ w Kijewie Królewskim	Prowadzenia akcji zdrowotnych polegających na temat profilaktyki	Kijewo Królewskie	4 000 zł/rok	Zwiększona świadomość zdrowotna mieszkańców Gminy Kijewo Królewskie	Liczba osób biorących udział w akcjach

Obszar rewitalizacji (nr/nazwa)	Lp.	Typ przedsięwzięcia	Uzupełniające przedsięwzięcie rewitalizacyjne
1	2	3	4
Trzebcz Szlachecki	CEL REWITALIZACJI		
	Kierunki działań: ...		

² Zgodnie z „Zasadami programowania przedsięwzięć rewitalizacyjnych w celu ubiegania się o środki finansowe w ramach Regionalnego Programu Operacyjnego Województwa Kujawsko-Pomorskiego na lata 2014-2020” do objęcia wsparciem można jednak dopuszczać także projekty/przedsięwzięcia rewitalizacyjne zlokalizowane poza obszarem rewitalizacji, jeśli służą one realizacji celów wynikających z PR.

**PROGRAM REWITALIZACJI GMINY KIJEWÓ KRÓLEWSKIE
NA LATA 2016-2023**

	1	Rewitalizacja części zespołu pałacowego w Trzebczu Szlacheckim	1 350 000
Trzebcz Szlachecki	2	Stworzenie izby Jana Ślaskiego	120 000

PROGRAM REWITALIZACJI GMINY KIJEWÓ KRÓLEWSKIE NA LATA 2016-2023

10. Mechanizmy zapewnienia komplementarności między poszczególnymi projektami/przedsięwzięciami rewitalizacyjnymi oraz pomiędzy działaniami różnych podmiotów i funduszu na obszarze objętym RP

Komplementarność projektów została zapewniona już na etapie planowania oraz konsultowania Programu Rewitalizacji Gminy Kijewo Królewskie na lata 2016-2023. Wszystkie opisane w poprzednim rozdziale działania mają działać w sposób komplementarny, oznacza to, że ich realizacja w pełni wpływać będzie na zminimalizowanie, bądź za zniweluje negatywne oddziaływania zdiagnozowane na terenie Gminy Kijewo Królewskie.

- **Komplementarność projektowa**

Rewitalizacja przestrzeni zdegradowanej, którą jest budynek pałacu w Kijewie Szlacheckim, będzie przedsięwzięciem kapitałochłonnym, jednakże efekty z jego realizacji mają odpowiedzieć na problemy i być zgodne z realizacją wizji Gminy. Kluczowym w całym przedsięwzięciu jest utworzenie w zrewitalizowanym pałacu „Kijewskiego Centrum Integracji Międzypokoleniowej”. Centrum miałoby funkcję dziennego pobytu dla seniorów, dzieci i młodzieży. Dla podopiecznych organizowane byłby zajęcia z integracyjne, artystyczne, hobbystyczne, poradnictwo itd. Głównym założeniem Centrum jest wzajemne wykorzystywanie potencjałów dwóch grup wiekowych: doświadczenia starszych i młodej energii młodszych. W celu zapewnienia dostępu projekt przewiduje zakup samochodu (bus dla 8 osób), który to poza dowozem do świetlicy, pomagałby m.in. w transporcie osób starszych do lekarzy. Projekty realizowane w tym miejscu będą skierowane do każdej grupy wiekowej, aby zasięg projektu wpłynął na wszystkich mieszkańców Gminy. Przedsięwzięcie rewitalizacyjne obejmujące swoim zakresem doposażenie SP ZOZ w Kijewie Królewskim, jest wyjątkowo istotnym projektem z punktu widzenia sfery społecznej, jak i przestrzenno-funkcjonalnej. Zgodnie z zapisami uwzględnionymi w „Zasadach programowania przedsięwzięć rewitalizacyjnych w celu ubiegania się o środki finansowe w ramach Regionalnego Programu Operacyjnego Województwa Kujawsko-Pomorskiego na lata 2014-2020” realizacji przedsięwzięcia nie będzie przebiegała na terenie obszaru rewitalizacji. Jednakże działalność SP ZOZ swym

PROGRAM REWITALIZACJI GMINY KIJEWÓ KRÓLEWSKIE NA LATA 2016-2023

zasięgiem dotyka wszystkich mieszkańców Gminy Kijewo Królewskie. Cel ten jest również komplementarny z przedsięwzięciami opisanymi powyżej zapewniając podstawowe standardy zdrowotne przyczyniając się do zrównoważonego rozwoju i bezpieczeństwa mieszkańców Gminy Kijewo Królewskie.

- **Komplementarność przestrzenna**

Aspekt procesu rewitalizacji dotyczący tego zagadnienia został zapewniony na etapie wyznaczania obszarów rewitalizacji, terenów na których realizowane będą przedsięwzięcia rewitalizacyjne. To właśnie wtedy, przy zachowaniu zasady delimitacji wyznaczono obszary, na których podejmowane działania cechujące się efektywnością w sensie Pareto. Promieniowanie pozytywnego oddziaływania w wybranych punktach wpłynie na poprawę warunków życia mieszkańców (zwłaszcza w zakresie sfery społecznej) całego obszaru administracyjnego Gminy.

- **Komplementarność problemowa**

Wybór projektów rewitalizacyjnych został przeprowadzony z zachowaniem szczególnej ostrożności, w oparciu o diagnozę obszarów rewitalizacji Gminy Kijewo Królewskie (z uwzględnieniem sfery społecznej, środowiskowej, przestrzenno-funkcjonalnej, technicznej oraz gospodarczej). Działania, które w ramach niniejszego dokumentu zostaną zrealizowane na terenie Gminy Kijewo Królewskie, mają na celu zminimalizowanie bądź zniwelowanie istniejących problemów, z którymi borykają się mieszkańcy Gminy.

- **Komplementarność proceduralno-instytucjonalna**

Zgodność z zasadą komplementarności proceduralno-instytucjonalnej została szerzej opisana w *rozdziale 13. System zarządzania realizacją programu rewitalizacji*. Całość przebiegu procesu realizacji założeń niniejszego programu będzie nadzorowana przez specjalnie do tego powołany zespół ds. realizacji programu rewitalizacji. Zespół został stworzony, aby zapewnić pełną partycypacji związanych wszystkich ostatecznych beneficjentów Programu.

- **Komplementarność finansowa**

PROGRAM REWITALIZACJI GMINY KIJEWÓ KRÓLEWSKIE NA LATA 2016-2023

Dokładne zastosowanie zasady komplementarności finansowej została zaprezentowane w rozdziale 12. *Szacunkowe ramy finansowe w odniesieniu do głównych i uzupełniających projektów/przedsięwzięć rewitalizacyjnych.* W fazie planowania finansowania projektów rewitalizacyjnych uwzględniono możliwość skorzystania głównie z Europejskiego Funduszu Społecznego oraz Europejskiego Funduszu Rozwoju Regionalnego. Finansowanie zostało dobrane w taki sposób aby jak najefektywniej (według kryterium finansowego) zrealizować cele Programu Rewitalizacji dla Gminy Kijewo Królewskie na lata 2016-2023.

PROGRAM REWITALIZACJI GMINY KIJEWO KRÓLEWSKIE NA LATA 2016-2023

11. Mechanizmy włączenia mieszkańców, przedsiębiorców w procesie rewitalizacji

Program Rewitalizacji dla Gminy Kijewo Królewskie na lata 2016-2023 został współtworzony przez beneficjentów rewitalizacji, którymi są mieszkańcy Gminy, inwestorzy, przedsiębiorcy organizacje społeczne, koła zainteresowań. Zadania związane z partycypacją społeczną tj organizowanie spotkań, ankiet, akcji reklamowych oraz edukacyjnych szerzej opisanych poniżej. Skumulowanie działań z wykorzystaniem różnych technik i narzędzi aktywizacji oraz włączenia społecznego w działania rewitalizacyjne przełożyło się na jak najszerszy proces konsultowania programu i jego założeń z beneficjentami programu.

Interesariuszami rewitalizacji są mieszkańcy obszaru rewitalizacji, właściciele, użytkownicy wieczysti nieruchomości i podmioty zarządzające nieruchomościami znajdującymi się na tym obszarze, podmioty prowadzące lub zamierzające prowadzić na obszarze gminy działalność gospodarczą, społeczną, jednostki samorządu terytorialnego, organy władzy publicznej.

W celu rzetelnego rozpoczęcia prac nad Programem Rewitalizacji Gminy Kijewo Królewskie na lata 2016-2023 władze Gminy powołały do życia Zespół ds. Opracowania Programu Rewitalizacji, w którego kompetencje wchodziło nadzorowanie przebiegu partycypacji społecznej. Poza powołaniem zespołu, władze na stronie internetowej Gminy stworzyły podstronę, która była kompendium wiedzy dla potencjalnych beneficjentów programu na temat samej rewitalizacji oraz przebiegu prac nad niniejszym dokumentem. Podobne narzędzie informacyjne zostało udostępnione na stronie Biuletynu Informacji Publicznej Gminy Kijewo Królewskie. Aktywność edukacyjna związana z uświadamianiem społeczności lokalnej na temat przebiegu prac rewitalizacyjnych nie ograniczała się tylko do sfery wirtualnej. W gmachu Urzędu Gminy oraz głównych punktach Gminy zamieszczono plakaty informacyjne informujące o procesie rewitalizacji. Również w ramach akcji informacyjnej wykorzystano lokalne media.

Sam proces konsultacji społecznych był poddawany cyklicznym ewaluacją, w celu korygowania i zidentyfikowania działań i zakresu form promocyjnych

PROGRAM REWITALIZACJI GMINY KIJEWÓ KRÓLEWSKIE NA LATA 2016-2023

partycypacji społecznej. Na każdym z etapów prac, mieszkańcy mieli możliwość zapoznania się z niniejszym dokumentem.

W pierwszej fazie opracowania dokumentu, tj. obejmującego diagnozę oraz wyznaczenie obszaru zdegradowanego wraz z obszarem rewitalizacji zorganizowano spotkanie prezentujące wstępne wyniki badań, na którym stawili się zaproszenie mieszkańcy i przedsiębiorcy z obszaru Gminy Kijewo Królewskie. Po spotkaniu była możliwość zapoznania się z upublicznionymi na stronach UG oraz Biuletynie Informacji Publicznych z pierwszymi 5 rozdziałami Programu Rewitalizacji dla Gminy Kijewo Królewskie na lata 2016-2023. Mieszkańcy mieli możliwość wypełnienia ankiety. Wyniki badania zostały przedstawione w **załączniku 1** do Programu Rewitalizacji.

Podobnym algorytmem postępowania posłużono się w przypadku konsultowania całości Programu Rewitalizacji dla Gminy Kijewo Królewskie na lata 2016-2023. Spotkanie prezentacyjne całości dokumentu odbyło się w miejscowości Kijewo Królewskie (obszar rewitalizacji), w spotkaniu uczestniczy przedstawiciele społeczności lokalnej, przedsiębiorców i innych grup działających na terenie Gminy, wyniki spotkań konsultacyjnych całość programu rewitalizacji stanowią **załącznik 2** niniejszego dokumentu.

Po przyjęciu Programu Rewitalizacji dla Gminy Kijewo Królewskie na lata 2016-2023 pracę dotyczące partycypacji społecznej nie zostają zakończone. Najpóźniej 2 miesiące po uchwaleniu niniejszego dokumentu Wójt Gminy Kijewo Królewskie ustala zasady powołania i funkcjonowania Zespołu ds. Realizacji Programu Rewitalizacji (ZRPP), udział w zespole zapewniony jest przedstawicielom różnych grup interesariuszy. Projekt uchwały zostanie wyłożony na minimum 21 do konsultacji społecznych. Wybór kandydatów odbędzie się pod nadzorem władz Gminy, na specjalnym spotkaniu elekcyjnym, na którym zasadą większości głosów wyłoniony zostanie skład ZRPR, którego rola zostanie omówiona w rozdziale 13 niniejszego dokumentu.

PROGRAM REWITALIZACJI GMINY KIJEWÓ KRÓLEWSKIE NA LATA 2016-2023

12. Szacunkowe ramy finansowe w odniesieniu do głównych i uzupełniających projektów/ przedsięwzięć rewitalizacyjnych

W niniejszym rozdziale przedstawiono stopień wydatków związanych z realizacją zadań przewidzianych w Programie Rewitalizacji Gminy Kijewo Królewskie na lata 2016-2023. Poniżej zamieszczone tabele przedstawiają kapitałochłonność z listy głównej oraz uzupełniającej projektów rewitalizacyjnych, z uwzględnieniem źródeł finansowania i podmiotami odpowiedzialnymi za ich zrealizowanie. Zagadnienie to jest niezwykle istotne, gdyż umożliwia zabezpieczenie środków pieniężnych budżecie Gminy Kijewo Królewskie.

PROGRAM REWITALIZACJI GMINY KIJEWÓ KRÓLEWSKIE NA LATA 2016-2023

Obszar rewitalizacji (nr/nazwa)	Termin realizacji projektu	Projekt (nr, nazwa)	Typ projektu	Przedsięwzięcia (nr, nazwa)	Podmiot/y realizujący/e projektu	Szacowana wartość projektu (zł)	Poziom dofinansowania		Źródło finansowania			
							%	Zł	Środki publiczne		Środki prywatne	
1	2	3	4	5	6	7	8	9	10	11	12	13
Kijewo Szlacheckie	08.2019-10.2021	1. Rewitalizacja pałacu w Kijewie Szlacheckim	Infrastrukturalny	1. Rewitalizacja pałacu w Kijewie Szlacheckim	Gmina Kijewo Królewskie	1 500 000	85	1 275 000	225 000			
Kijewo Szlacheckie	2020-2022	2. Utworzenie „Kijewskiego Centrum Integracji Międzypokoleniowej	Społeczny	2. Utworzenie „Kijewskiego Centrum Integracji Międzypokoleniowej	Gmina Kijewo Królewskie	300 000	85	255 000	30 000			
Kijewo Królewskie	2018	Doposażanie SP ZOZ w Kijewie Królewskim poprzez zakup aparatury USG	Infrastrukturalny	Doposażenie SP ZOZ w Kijewie Królewskim poprzez zakup aparatu USG	SP ZOZ Kijewo Królewskie	162 896	50	81 448				81 448

PROGRAM REWITALIZACJI GMINY KIJEWÓ KRÓLEWSKIE NA LATA 2016-2023

Kijewo Królewski e	2019- 2023	Projekty zwiększające świadomość zdrowotną mieszkańców Gminy Kijewo Królewskie	Społeczny	Projekty zwiększające świadomość zdrowotną mieszkańców Gminy Kijewo Królewskie	SP ZOZ w Kijewie Królewski m	4 000/ro k						4 000/ro k
--------------------------	---------------	--	-----------	--	---------------------------------------	---------------	--	--	--	--	--	---------------

Obszar rewitalizacji (nr/nazwa)	Lp.	Typ przedsięwzięcia	Uzupełniające przedsięwzięcie rewitalizacyjne	Szacowana wartość przedsięwzięcia (zł)	Źródło finansowania			
					Środki publiczne			Środki prywatne
1	2	3	4	5	6	7	8	9
Trzebcz Szlachecki	2	Infrastrukturalny	Rewitalizacja części zespołu pałacowego w Trzebczu Szlacheckim	1 350 000	1 147 500			202 500
Trzebcz Szlachecki	3	Społeczny	Utworzenie izby Jana Ślaskiego	120 000	102 000			18 000

PROGRAM REWITALIZACJI GMINY KIJEWO KRÓLEWSKIE NA LATA 2016-2023

13. System zarządzania realizacją programu rewitalizacji

Rewitalizacja jest procesem złożonym, który poprzez swoje skomplikowanie wymaga szczególnych działań logistycznych związanych z nadzorowaniem realizacji zapisów Programu. W związku z tym Władze Gminy Kijewo Królewskie, tworząc program zadbały o efektywny sposób materializacji zapisów Programu Rewitalizacji, wprowadzając odpowiednie narzędzia zarządzania.

Dlatego też na początkowych etapach tworzenia Programu Rewitalizacji Gminy Kijewo Królewskie na lata 2016-2023, powołano do życia Zespół do spraw opracowania Programu Rewitalizacji (ZOPR). Koordynatorem zespołu był Wójt Gminy Kijewo Królewskie, który zarządzał, monitorował oraz korygował na bieżąco działanie zespołu.

PROGRAM REWITALIZACJI GMINY KIJEWÓ KRÓLEWSKIE NA LATA 2016-2023

Rysunek 13. Schemat zarządzania realizacją Programu Rewitalizacji Gminy Kijewo Królewskie na lata 2016-2023



Źródło: Opracowanie własne

Z chwilą uchwalenia Programu Rewitalizacji dla Gminy Kijewo Królewskie na lata 2016-2023 Zespół do spraw Opracowania Programu Rewitalizacji zostanie rozwiązany, a w jego miejsce zostanie powołany Zespół ds. Realizacja Programu Rewitalizacji dla Gminy Kijewo Królewskie. Głównym koordynatorem będzie Wójt Gminy Kijewo Królewskie, który przejmie obowiązki związane z:

- Monitoringiem stały, koncentrującym się na nadzorowaniu wszelkich działań przyczyniających się do realizacji celów niniejszego dokumentu. Działalność ta obejmować będzie również nadzorowanie bieżących prac pozostałych członków zespołu. Nadzorowanie harmonogramu czasowego oraz finansowego określonego we wcześniejszych pracach nad Programem Rewitalizacji.
- Raportowaniem, w oparciu o konieczność opracowywania sporządzania sprawozdania zawierającego informacje w zakresie wskaźników stanu

PROGRAM REWITALIZACJI GMINY KIJEWÓ KRÓLEWSKIE NA LATA 2016-2023

kryzysowego (wraz z podaniem wartości aktualnej, wartości bazowej oraz wyjaśnieniem w przypadku, gdy analizowane wskaźniki stanu kryzysowego będą wskazywały na niską efektywność prowadzonych działań rewitalizacyjnych) co najmniej raz na 2 lata.

- Koordynowaniem wszelkich prac wdrożeniowych związanych z realizacją przedsięwzięć opisanych w Programie Rewitalizacji dla Gminy Kijewo Królewskie na lata 2016-2023.
- Aktualizacja Programu Rewitalizacji w przypadku braku efektów związanych z realizacją przedsięwzięć, czy też zmieniającą się sytuacją na terenie Gminy Kijewo Królewskie.
- Organizacja konkursów mających na celu wyłonienie wykonawców przedsięwzięć infrastrukturalnych, związanych z realizacją Programu Rewitalizacji.
- Współpraca z beneficjentami Programu w celu utrzymania dialogu i zapewnienia partycypacji społecznej na etapie realizacji procesu rewitalizacji na obszarze Gminy Kijewo Królewskie.

Wsparciem dla Wójta Gminy Kijewo Królewskie będzie asystent w postaci pracownika Urzędu Gminy zajmujący stanowisko dotyczące pozyskiwania funduszy z Unii Europejskiej. Zakres jego obowiązków będzie obejmował min.:

- Poszukiwanie danych związanych z potrzebnych do Sprawozdań oraz bieżącego monitoringu potwierdzających efekty realizacji Programu Rewitalizacji;
- Udział w pracach związanych z konstruowaniem co najmniej raz na dwa lata Sprawozdań oceniających stopień realizacji założeń Programu Rewitalizacji;
- Wyłanianie podmiotów odpowiedzialnych za realizację przedsięwzięć zapisanych w niniejszym dokumencie.
- Udział w spotkaniach partycypacyjnych z beneficjentami Programu Rewitalizacji podczas jego realizacji.

PROGRAM REWITALIZACJI GMINY KIJEWÓ KRÓLEWSKIE NA LATA 2016-2023

W celu zapewnienie pełnej partycypacji społecznej już po przyjęciu programu Rewitalizacji dla Gminy Kijewo Królewskie na lata 2016-2023 w skład zespołu wejdą również mieszkańcy, przedsiębiorcy i inne podmioty działające na terenie Gminy. Wybór kandydatów pozostałych członków Zespołu ds. realizacji programu rewitalizacji zostanie poprzedzony zbieraniem kandydatur przez minimum 21 dni. Ogłoszenie dotyczące naboru zostanie zamieszczone na stronie internetowej Gminy Kijewo Królewskie oraz stronie Biuletynu Informacji Publicznej Gminy. Wybór nastąpi w z góry określonym terminie w miejscu do tego przeznaczonym, a kandydaci zostaną wybrani większością głosów na wyżej opisanym spotkaniu elekcyjnym. Poza wyżej wymienionymi działaczą będą pozostali członkowie Zespołu Realizacji Programu Rewitalizacji oraz pracownicy odpowiednich referatów Urzędu Gminy w Kijewie Królewskim. Pozostali członkowie ZRPR będą prowadzić działalność doradczą i opiniotwórczą w odniesieniu do prac głównego koordynatora.

Rysunek 14. Przedstawiciele mieszkańców w Zespole ds. Realizacji Programu Rewitalizacji Gminy Kijewo Królewskie



Źródło: Opracowanie własne

PROGRAM REWITALIZACJI GMINY KIJEWÓ KRÓLEWSKIE NA LATA 2016-2023

Proces koordynacji zarządzaniem realizacją zostanie zapewniony dzięki spotkaniom informacyjnych organizowanych przez głównego koordynatora Zespołu do spraw Realizacji Programu Rewitalizacji. W terminach dogodnych dla wszystkich podmiotów współuczestniczących w procesie realizacji założeń Programu Rewitalizacji dla Gminy Kijewo Królewskie na lata 2016-2023. Poza Sprawozdaniem tworzonymi co najmniej raz na dwa lata, podmioty podległe głównemu koordynatorowi będą przedstawiać raporty z realizacji czas w okresie.

Wszelkie ważne decyzje związane z procesem realizacji Programu Rewitalizacji tj. aktualizację będzie opiniowany przez ZRPR a decyzja zostanie podjęta gdy zostanie zaakceptowana przez:

- Wójta;
- min. 2/3 członków ZRPR;
- min. 250 przedstawicieli grup interesariuszy z obszaru rewitalizacji wyrazi na to zgodę.

PROGRAM REWITALIZACJI GMINY KIJEWÓ KRÓLEWSKIE NA LATA 2016-2023

14. System monitoringu i oceny skuteczności działań oraz system wprowadzania modyfikacji w reakcji na zmiany otoczenia PR

Zgodnie z Zasadami programowania przedsięwzięć rewitalizacyjnych w celu ubiegania się o środki finansowe w ramach Regionalnego Programu Operacyjnego Województwa Kujawsko-Pomorskiego na lata 2014-2020, monitoring jest kluczowym elementem w fazie realizacyjnej Programu Rewitalizacji. W niniejszym rozdziale zostanie omówiony sam proces kontrolujący oraz nadzorujący postępy prac związanych z realizacją Programu Rewitalizacji dla Gminy Kijewo Królewskie na lata 2016-2023.

Podmiotem odpowiedzialnym za przeprowadzenie monitoringu oraz ocenę będzie Zespół ds. Realizacji Programu Rewitalizacji, który szerzej został opisany w poprzednim rozdziale. W skład ZRPR wchodzić będą władze samorządowe Gminy Kijewo Królewskie wraz z wydelegowanymi pracownikami Gminy oraz wybranymi podczas spotkania elekcyjnego mieszkańcami, przedsiębiorcami i innymi podmiotami funkcjonującymi na terenie Gminy Kijewo Królewskie. Schemat postępowania w przypadku monitoringu został przedstawiony na poniższym rysunku.

PROGRAM REWITALIZACJI GMINY KIJEWÓ KRÓLEWSKIE NA LATA 2016-2023

Rysunek 15. Schemat monitoringu i oceny Programu Rewitalizacji
dla Gminy Kijewo Królewskie na lata 2016-2023



Źródło: Opracowanie własne

PROGRAM REWITALIZACJI GMINY KIJEWÓ KRÓLEWSKIE NA LATA 2016-2023

15. Spis tabel

Tabela 1. Wartości wskaźników degradacji sfery społecznej dla poszczególnych miejscowości Gminy Kijewo Królewskie	27
Tabela 2. Wskaźniki wielkości i rodzaju bezrobocia dla obszaru rewitalizacji Gminy Kijewo Królewskie.....	34
Tabela 3. Wskaźniki dotyczące środowiskowej pomocy społecznej na terenie obszaru rewitalizacji Gminy Kijewo Królewskie.....	36
Tabela 4. Wskaźniki dotyczące zjawiska przestępczości na Obszarze Rewitalizacji Gminy Kijewo Królewskie.....	37
Tabela 5. Wskaźnik dotyczące sfery gospodarczej na Obszarze Rewitalizacji Gminy Kijewo Królewskie.....	38
Tabela 6. Wskaźniki sfery przestrzenno-funkcjonalnej Obszaru Rewitalizacji Gminy Kijewo Szlacheckie.....	40

PROGRAM REWITALIZACJI GMINY KIJEWÓ KRÓLEWSKIE NA LATA 2016-2023

16. Spis rysunków

Rysunek 1. Charakterystyka Programu Rewitalizacji Gminy Kijewo Królewskie na lata 2016-2023	6
Rysunek 2. Cele strategiczne KSRR 2010-2020.....	9
Rysunek 3. Cele strategiczne Strategii Rozwoju Powiatu Chełmińskiego na lata 2015-2025	15
Rysunek 4. Położenie Gminy Kijewo Królewskie na tle województwa kujawsko-pomorskiego oraz powiatu chełmińskiego.....	19
Rysunek 5. Opis procesu delimitacji terenów Gminy Kijewo Królewskie.....	25
Rysunek 6. Pałac w Kijewie Szlacheckim – przestrzeń zdegradowana Gminy Kijewo Królewskie.....	29
Rysunek 7 Obszar zdegradowany Gminy Kijewo Królewskie	30
Rysunek 8. Algorytm wyznaczania obszarów rewitalizacji.....	31
Rysunek 9. Obszar rewitalizacji Gminy Kijewo Królewskie.....	32
Rysunek 10. Klasy bonitacyjne występujące na Obszarze Rewitalizacji Gminy Kijewo Królewskie.....	39
Rysunek 11. Wizja Rewitalizacyjna Gminy Kijewo Królewskie	42
Rysunek 12. Cele Programu Rewitalizacji dla Gminy Kijewo Królewskie w latach 2016-2023	43
Rysunek 13. Schemat zarządzania realizacją Programu Rewitalizacji Gminy Kijewo Królewskie na lata 2016-2023	58
Rysunek 14. Przedstawiciele mieszkańców w Zespole ds. Realizacji Programu Rewitalizacji Gminy Kijewo Królewskie	60
Rysunek 15. Schemat monitoringu i oceny Programu Rewitalizacji dla Gminy Kijewo Królewskie na lata 2016-2023	63