

Załącznik
do uchwały Nr XXII/180/2017
Rady Gminy Kijewo Królewskie
z dnia 9 listopada 2017r.

Program Rewitalizacji Gminy Kijewo Królewskie

na lata 2016-2023



Kijewo Królewskie 2016

PROGRAM REWITALIZACJI GMINY KIJEWÓ KRÓLEWSKIE NA LATA 2016-2023

1. Wprowadzenie i metodologia.....	4
2. Opis powiązań Programu Rewitalizacji z dokumentami strategicznymi i planistycznymi	7
2.1. Dokumenty szczebla wojewódzkiego	7
Strategia Rozwoju Województwa Kujawsko-Pomorskiego do roku 2020 – Plan Modernizacji 2020+	7
Plan Zagospodarowania Przestrzennego Województwa Kujawsko-Pomorskiego (PZPWK-P)	8
Strategia Polityki Społecznej Województwa Kujawsko-Pomorskiego do roku 2020 (SPSWK-P 2020).....	8
2.2. Dokumenty szczebla powiatowego	9
Strategia Rozwoju Powiatu Chełmińskiego na lata 2015-2025.....	9
Powiatowy Program Ochrony Środowiska na lata 2012-2015 z perspektywą na lata 2016-2019.....	11
Strategia Obszaru Rozwoju Społeczno-Gospodarczego Powiatu Chełmińskiego.....	11
2.3. Dokumenty szczebla regionalnego	12
Lokalna Strategia Rozwoju na lata 2016-2023, Lokalna Grupa Działania Zakole Dolnej Wisły. Dąbrowa Chełmińska – Kijewo Królewskie – Unisław – Zławieś Wielka.	12
2.4. Dokumenty szczebla gminnego.....	14
3. Uproszczona diagnoza Gminy Kijewo Królewskie	15
3.1. Lokalizacja	15
3.2. Analiza Społeczna	16
3.3. Gospodarka mieszkaniowa	17
3.4. Rynek Pracy.....	18
3.5. Pomoc Społeczna	19
3.6. Analiz przyrodniczo-turystyczne	19
3.7. Sfera przestrzenno-infrastrukturalna.....	20
Wnioski.....	21
4. Obszar zdegradowany Gminy Kijewo Królewskie	22
5. Obszar rewitalizacji Gminy Kijewo Królewskie.....	29
6. Szczegółowa diagnoza obszaru rewitalizacji	32

PROGRAM REWITALIZACJI GMINY KIJEWO KRÓLEWSKIE NA LATA 2016-2023

6.1.	Sfera społeczna	32
6.2.	Sfera gospodarcza	36
6.3.	Sfera środowiskowa	36
6.4.	Sfera przestrzenno-funkcjonalna.....	37
6.5.	Sfera techniczna	38
7.	Wizja stanu obszaru rewitalizacji po przeprowadzeniu rewitalizacji	39
8.	Cele rewitalizacji oraz odpowiadające im kierunki działań służące eliminacji lub ograniczeniu negatywnych zjawisk	43
9.	Lista planowanych inwestycji/przedsięwzięć rewitalizacyjnych	45
10.	Mechanizmy zapewnienia komplementarności między poszczególnymi projektami/przedsięwzięciami rewitalizacyjnymi oraz pomiędzy działaniami różnych podmiotów i funduszu na obszarze objętym RP	52
11.	Mechanizmy włączenia mieszkańców, przedsiębiorców w procesie rewitalizacji	56
12.	Szacunkowe ramy finansowe w odniesieniu do głównych i uzupełniających projektów/przedsięwzięć rewitalizacyjnych	60
13.	System zarządzania realizacją programu rewitalizacji	64
14.	System monitoringu i oceny skuteczności działań oraz system wprowadzania modyfikacji w reakcji na zmiany otoczenia PR	67
15.	Spis tabel	73
16.	Spis rysunków	74

PROGRAM REWITALIZACJI GMINY KIJEWÓ KRÓLEWSKIE NA LATA 2016-2023

1. Wprowadzenie i metodologia

Podstawą do skonstruowania **Programu Rewitalizacji Gminy Kijewo Królewskie na lata 2016-2013** jest dokument stworzony przez Urząd Marszałkowski Województwa Kujawsko-Pomorskiego pn. Zasady programowania przedsięwzięć rewitalizacyjnych w celu ubiegania się o środki finansowe w ramach Regionalnego Programu Operacyjnego Województwa Kujawsko-Pomorskiego na lata 2014-2020 (zwanego dalej Zasadami Programowania) oraz *Wytyczne w zakresie rewitalizacji w programach operacyjnych na lata 2014-2020* stworzone przez Ministerstwo Infrastruktury i Rozwoju..

Ideą dla której stworzono Program Rewitalizacji Gminy Kijewo Królewskie jest dokładna diagnoza obszarów problemowych, występujących na terenie Gminy. Wyniki tej diagnozy zostały dokładnie opisane w rozdziale czwartym niniejszego dokumentu. Rezultaty zamieszczonych tam analiz zostaną wykorzystane do wyłonienia obszarów zdegradowanych na obszarze Gminy. Z wyznaczonego obszaru w ramach zasad delimitacji zostanie wyznaczony obszar działań rewitalizacyjnych (obszar rewitalizacji), gdzie przeprowadzane zostaną działania mające przyczynić się do zniwelowania lub minimalizowania negatywnych zjawisk w Gminie Kijewo Królewskie.

Zgodnie z definicją określoną w wyżej wymienionych dokumentach, **rewitalizacja** rozumiana jest jako proces wyprowadzania ze stanu kryzysowego obszarów zdegradowanych, prowadzony w sposób kompleksowy, poprzez zintegrowane działania na rzecz lokalnej społeczności, przestrzeni i gospodarki, skoncentrowany terytorialnie, prowadzony przez interesariuszy rewitalizacji na podstawie programu rewitalizacji.

Program Rewitalizacji Gminy Kijewo Królewskie powinien być zgodny w swojej formie z Zasadami Programowania. Schemat budowy dokumentu powinien zawierać następujące elementy:

- Opis powiązań Programu Rewitalizacji z dokumentami strategicznymi;

PROGRAM REWITALIZACJI GMINY KIJEWO KRÓLEWSKIE NA LATA 2016-2023

- Uproszczoną diagnozę gminy z wnioskami;
- Obszar zdegradowany Gminy;
- Obszar rewitalizacji Gminy;
- Szczegółową diagnoza obszaru rewitalizacji;
- Wizję stanu obszaru rewitalizacji po przeprowadzeniu rewitalizacji
- Cele rewitalizacji oraz odpowiadające im kierunki działań służące eliminacji lub ograniczaniu negatywnych zjawisk;
- Listę planowanych projektów/przedsięwzięć rewitalizacyjnych;
- Mechanizmy zapewnienia komplementarności między poszczególnymi projektami/przedsięwzięciami rewitalizacyjnymi oraz pomiędzy działaniami różnych podmiotów i funduszy na obszarze objętym Programem Rewitalizacji;
- Mechanizmy włączenia mieszkańców, przedsiębiorców oraz innych podmiotów i grup aktywnych na terenie gminy w procesie rewitalizacji;
- Szacunkowe ramy finansowe w odniesieniu do głównych i uzupełniających projektów/przedsięwzięć rewitalizacyjnych;
- System zarządzania realizacją programu rewitalizacji;
- System monitoringu i ocena skuteczności działań oraz systemu wprowadzania modyfikacji w reakcji na zmiany w otoczeniu Programu Rewitalizacji.

Zasady programowania poza elementami koniecznymi do stworzenia dokumentu, określają również charakter całości prac nad Programem Rewitalizacji. Cechy, którymi powinien charakteryzować się sporządzony dokument, mają wpłynąć nie tylko na efektywność realizacji Programu Rewitalizacji dla Gminy Kijewo Królewskie ale również proces tworzenia dokumentu.

PROGRAM REWITALIZACJI GMINY KIJEWÓ KRÓLEWSKIE NA LATA 2016-2023

Rysunek 1. Charakterystyka Programu Rewitalizacji Gminy Kijewo Królewskie
na lata 2016-2023



Źródło: Opracowanie własne na podstawie *Zasady programowania przedsięwzięć rewitalizacyjnych w celu ubiegania się o środki finansowe w ramach Regionalnego Programu Operacyjnego Województwa Kujawsko-Pomorskiego na lata 2014-2020*

Podstawowym powodem, dla którego Program Rewitalizacji Gminy Kijewo Królewskie na lata 2016-2023 został stworzony zgodnie z Zasadami Programowania jest możliwość skorzystania z dofinansowania ze środków Unii Europejskiej. Jednakże, podstawowym wymogiem finansowania poszczególnych zadań jest zapis, mówiący o spełnieniu przez projekty minimum jednego z poniższych celów:

- Wzrost aktywności społecznej, ożywienie społeczne;
- Zmniejszenie poziomu ubóstwa i wykluczenia społecznego;
- Wzrost zatrudnienia;
- Ożywienie gospodarcze.

Wszystkie określone zadania oraz cele związane z ich realizacją, powinny zostać osiągnięte zgodnie z terminem założonym w Zasadach Programowania, czyli do roku **2023**.

PROGRAM REWITALIZACJI GMINY KIJEWÓ KRÓLEWSKIE NA LATA 2016-2023

Wszelkie analizy oraz płynące z nich wnioski znajdujące się w niniejszym dokumencie zostały przeprowadzone na podstawie wiarygodnych, dostępnych w przyszłości i mierzalnych danych. Głównymi instytucjami, z których pozyskiwano dane były: Urząd Gminy Kijewo Królewskie, Powiatowy Urząd Pracy w Chełmnie, Gminny Ośrodek Pomocy Społecznej w Kijewo Królewskim, odpowiedni posterunek policji, oraz Główny Urząd Statystyczny.

2. Opis powiązań Programu Rewitalizacji z dokumentami strategicznymi i planistycznymi

Program rewitalizacji jest tworzony w celu poprawy sytuacji mieszkańców zagrożonych wykluczeniem społecznym. Główną odpowiedzialność za dobro i stan życia mieszkańców ciąży na organach władz samorządowych. Wynikiem troski i podstawą do działań jest tworzenie analiz oraz wytyczanie ścieżki rozwoju, w postaci wizji gminy, która zostaje osiągnięta poprzez realizację określonych zadań.

Program Rewitalizacji dla Gminy Kijewo Królewskie na lata 2016-2023 jest dokumentem strategicznym, jednocześnie jest jednym z narzędzi pomocnych w realizacji strategii rozwoju gminy, należy więc zachować klarowność materializacji wizji Gminy. Konieczne jest zatem wykazanie spójności pomiędzy Programem Rewitalizacji, a pozostałymi dokumentami strategicznymi oraz planistycznymi, obowiązującymi na terenie Gminy Kijewo Królewskie. Zgodnie z powyższym, konieczne jest przeprowadzenie weryfikacji głównych celów Programu Rewitalizacji z dokumentami wojewódzkiego powiatowego oraz gminnego:

2.1. Dokumenty szczebla wojewódzkiego

Strategia Rozwoju Województwa Kujawsko-Pomorskiego do roku 2020 – Plan Modernizacji 2020+

Strategia Rozwoju Województwa Kujawsko-Pomorskiego do roku 2020 – Plan Modernizacji 2020+ została przyjęta decyzją Sejmiku Województwa Kujawsko-Pomorskiego, na mocy uchwały XLI/693/13 dnia 21 października 2013 roku. Dokument ten poprzez dogłębną i rzetelną diagnozę województwa, określa priorytety

PROGRAM REWITALIZACJI GMINY KIJEWÓ KRÓLEWSKIE NA LATA 2016-2023

rozwojowe (konkurencyjna gospodarka, modernizacja wsi i miast oraz nowoczesne społeczeństwo), w których ducha wpisują się Program Rewitalizacji Gminy Kijewo Królewskie na lata 2016-2023.

- **Priorytet II. Modernizacja przestrzeni wsi i miast**
 - **Cel strategiczny II.1. Aktywne społeczeństwo i sprawne usługi**
- **Priorytet IV. Nowoczesne społeczeństwo**
 - **Cel strategiczny IV.2. Tożsamość i dziedzictwo.**

Plan Zagospodarowania Przestrzennego Województwa Kujawsko-Pomorskiego (PZPWK-P)

Plan zagospodarowania przestrzennego województwa kujawsko-pomorskiego został przyjęty decyzją Sejmiku Województwa Kujawsko-Pomorskiego, na mocy ustawy nr XI/135/03 z dnia 26 czerwca 2003 roku. PZPWK-P spełnia rolę ogniwa pomiędzy planowaniem krajowym, a planowaniem miejscowym, co decyduje o jego negocjacyjnej funkcji mogących powstać różnicach interesów lub konfliktach pomiędzy rozwiązaniami ogólnokrajowymi, a koncepcjami rozwoju lokalnego.

1. Zwiększenie atrakcyjności regionu w wymiarze europejskim jako pochodnej jego walorów przyrodniczych i dziedzictwa kulturowego, wysokich standardów życia mieszkańców, wysoce sprawnych systemów infrastruktury technicznej, dogodnych powiązań ze światem zewnętrznym.

Program Rewitalizacji Gminy Kijewo Królewskie na lata 2016-2020 wykazuje pełną zgodność z wyżej określonym celem Planu Zagospodarowania Przestrzennego Województwa Kujawsko-Pomorskiego.

Strategia Polityki Społecznej Województwa Kujawsko-Pomorskiego do roku 2020 (SPSWK-P 2020)

Strategia Polityki Społecznej Województwa Kujawsko-Pomorskiego jest integralną częścią Strategii Rozwoju Województwa. Jest to narzędzie pomocnicze, wytyczające możliwe kierunki rozwoju społecznego województwa kujawsko-pomorskiego. Program Rewitalizacji Gminy Kijewo Królewskie na lata 2013-2023 jest spójny z następującymi celami określonymi w SPSWK-P 2020:

PROGRAM REWITALIZACJI GMINY KIJEWÓ KRÓLEWSKIE NA LATA 2016-2023

➤ **Priorytet 1. Zwiększenie obszarów włączenia społecznego**

- **Cel szczegółowy 1.1.** Wsparcie działalności społeczno-zawodowej mieszkańców regionu;
- **Cel szczegółowy 1.2.** Tworzenie i rozwój systemu wsparcia dla osób i rodzin zagrożonych wykluczeniem społecznym
- **Cel szczegółowy 1.3.** Rozwój działań skierowanych na aktywizację społeczną i zawodową osób szczególnego ryzyka, w tym niepełnosprawnych i bezdomnych.

➤ **Priorytet 3. Wzmacnianie kapitału społecznego mieszkańców regionu**

- **Cel szczegółowy 3.2.** Wzmacnianie i rozwój partycypacji społecznej

➤ **Priorytet 4. Przeciwdziałanie negatywnym skutkom przemian demograficznych**

- **Cel szczegółowy 4.1.** Zwiększenie dostępu do usług społecznych dla osób starszych

2.2. Dokumenty szczebla powiatowego

Strategia Rozwoju Powiatu Chełmińskiego na lata 2015-2025

Strategia Rozwoju Powiatu Chełmińskiego na lata 2015-2025 została przyjęta decyzją Zarządu Powiatu w Chełmnie na mocy uchwały nr 289/14 z dnia 29 września 2014 roku. Dokument ten stanowi plan, który powiat chełmiński zamierza osiągnąć realizując długofalowe przedsięwzięcia.

PROGRAM REWITALIZACJI GMINY KIJEWÓ KRÓLEWSKIE NA LATA 2016-2023

Rysunek 2. Cele strategiczne Strategii Rozwoju Powiatu Chełmińskiego na lata 2015-2025

WIZJA ROZWOJU POWIATU CHEŁMIŃSKIEGO: „POWIAT CHEŁMIŃSKI – NOWOCZESNY POWIAT ROZWIŃNIĘTY W OPARCIU O INNOWACYJNĄ GOSPODARKE I ZASADĘ ZRÓWNOWAŻONEGO ROZWOJU, ZAPEWNIAJĄCY PRZYJAZNE WARUNKI DO ŻYCIA, PRACY I AKTYWNOŚCI SPOŁECZNEJ”			
STREFA SPOŁECZNA	STREFA GOSPODARCZA	STREFA TECHNICZNA	ROZWÓJ POWIATU
Cel strategiczny 1: Zapewnione mieszkańcom Powiatu Chełmińskiego atrakcyjne warunki do życia.	Cel strategiczny 2: Konkurencyjny i rozwinięty gospodarczo Powiat Chełmiński.	Cel strategiczny 3: Nowoczesna i przyjazna środowisku infrastruktura techniczna.	Cel strategiczny 4: Sprawny i partnerski system realizacji zadań w Powiecie Chełmińskim.
Cel operacyjny 1.1. Rozbudowana infrastruktura przedszkolna. Cel operacyjny 1.2. Rozwinięta opieka nad dziećmi do lat trzech. Cel operacyjny 1.3. Rozwinięte kształcenie na poziomie szkół podstawowych, gimnazjalnych, ponadgimnazjalnych. Cel operacyjny 1.4. Dostosowane kierunki i formy kształcenia w szkołach zawodowych do potrzeb rynku pracy. Cel operacyjny 1.5. Poprawa funkcjonowania systemu opieki zdrowotnej na terenie Powiatu Chełmińskiego. Cel operacyjny 1.6. Rozwinięty system wsparcia dla rodzin i osób zagrożonych z różnych przyczyn wykluczeniem społecznym (zwłaszcza osób starszych i niepełnosprawnych).	Cel operacyjny 2.1. Przygotowane tereny pod inwestycje. Cel operacyjny 2.2. Zapewnione kompleksowe wsparcia dla obecnych i potencjalnych przedsiębiorców. Cel operacyjny 2.3. Stworzone warunków i zachęcanie mieszkańców Powiatu do zakładania własnej działalności gospodarczej. Cel operacyjny 2.4. Rozwinięte usługi i turystyka na terenie Powiatu Chełmińskiego. Cel operacyjny 2.5. Rozwinięty sektor rolno-spożywczy.	Cel operacyjny 3.1. Rozwinięta i uporządkowana infrastruktura techniczna. Cel operacyjny 3.2. Racjonalne wykorzystanie zasobów środowiska. Cel operacyjny 3.3. Gospodarka niskoemisyjna. Cel operacyjny 3.4. Sprawny system komunikacji publicznej.	Cel operacyjny 4.1. Sprawny i nowoczesny system administracji. Cel operacyjny 4.2. Rozwinięta współpraca między sektorami: publicznym, prywatnym i społecznym. Cel operacyjny 4.3. Społeczeństwo obywatelskie. Cel strategiczny 4.4. Skuteczny system promocji.

Źródło: Strategia Rozwoju Powiatu Chełmińskiego na lata 2015-2025

Program Rewitalizacji Gminy Kijewo Królewskie wykazuje pełną zgodność z celami strategicznymi powiatu chełmińskiego przedstawionymi na powyższym rysunku.

PROGRAM REWITALIZACJI GMINY KIJEWÓ KRÓLEWSKIE NA LATA 2016-2023

Powiatowy Program Ochrony Środowiska na lata 2012-2015 z perspektywą na lata 2016-2019

Powiatowy program ochrony środowiska na lata 2012-2015 z perspektywą na lata 2016-2019 został przyjęty decyzją Rady Powiatu Chełmińskiego na mocy uchwały nr X/87/12 z dnia 23 lutego 2012 roku. Dokument stanowi podstawę realizacji strategicznych działań z zakresu ochrony środowiska naturalnego i gospodarki odpadami, jest zarazem źródłem informacji o przyrodniczych uwarunkowaniach powiatu i wskazówką kierunku sporządzania gminnych programów ochrony środowiska. Dokument ten określa zadania priorytetowe, z którymi spójność wykazuje Program Rewitalizacji dla Gminy Kijewo Królewskie na lata 2016-2023.

- **Priorytet 1** – Zmniejszenie zanieczyszczenia środowiska naturalnego
- **Priorytet 2** – Gospodarka wodno-ściekowa w celu ochrony wód
- **Priorytet 3** – Rozwój obszarów zalesionych
- **Priorytet 4** – Gospodarka odpadami i zmniejszenie zagrożenia ekologicznego
- **Priorytet 5** – Edukacja ekologiczna
- **Priorytet 6** – Gospodarczy i rolniczy rozwój regionu z zachowaniem zasad trwałego rozwoju

Strategia Obszaru Rozwoju Społeczno-Gospodarczego Powiatu Chełmińskiego

Strategia obszaru społeczno-gospodarczego powiatu chełmińskiego została przyjęta decyzją Komitetu Sterującego Obszarem Rozwoju Społeczno-Gospodarczego na mocy uchwały nr 4/15 z dnia 25.11.2015 roku. Dokument ten sformułował cele rozwojowe według, których władze samorządowe gmin powiatu chełmińskiego powinny kierować się realizując swoją politykę. Cele te prezentują się następująco:

- **Cel Strategiczny I. Rozwój infrastruktury technicznej**
 - I.1. Rozbudowa i modernizacja urządzeń gospodarki wodno-ściekowej;
 - I.2. Modernizacja obiektów i instalacji publicznych w ramach gospodarki niskoemisyjnej i rozwój systemów OZE;
 - I.3. Rozwój i poprawa stanu sieci drogowej i ścieżek rowerowych

PROGRAM REWITALIZACJI GMINY KIJEWÓ KRÓLEWSKIE NA LATA 2016-2023

- **Cel Strategiczny II. Rozwój Gospodarki Generującej Nowe Miejsca Pracy**
 - II.1. Promocja i wsparcie małej przedsiębiorczości
 - II.2. Atrakcyjna oferta dla inwestorów tworzących miejsca pracy
 - II.3. Rozwój oferty usług w sektorze turystycznym;
 - II.4. Rozwój małego przetwórstwa i oferty tradycyjnych i lokalnych produktów żywnościowych.
- **Cel Strategiczny III. Wsparcie i aktywizacja osób bezrobotnych i zagrożonych wykluczeniem społecznym**
 - III.1. Wsparcie i aktywizacja osób bezrobotnych;
 - III.2. Wsparcie i aktywizacja osób zagrożonych wykluczeniem społecznym.
- **Cel Strategiczny IV. Wysoki Poziom Usług Społecznych**
 - IV.1. Poprawa poziomu edukacji na terenie ORSG w zakresie szkolnictwa podstawowego, gimnazjalnego i ponadgimnazjalnego;
 - IV.2. Poprawa atrakcyjności, jakości i efektywności szkolnictwa zawodowego;
 - IV.3. Atrakcyjna oferta kulturalna, sportowa i rekreacyjna.

2.3. Dokumenty szczebla regionalnego

Lokalna Strategia Rozwoju na lata 2016-2023,
Lokalna Grupa Działania Zakole Dolnej Wisły.
Dąbrowa Chełmińska – Kijewo Królewskie – Unisław – Zławieś Wielka.

Lokalna Grupa Działania „Zakole Dolnej Wisły” to trójsektorowe partnerstwo działające w formie stowarzyszenia specjalnego posiadającego osobowość prawną. Celem działania Lokalnej Grupy Działania jest realizacja lokalnej strategii. Członkami stowarzyszenia są zarówno osoby fizyczne jak i osoby prawne, m.in. z terenów Gminy Kijewo Królewskie. W dokumencie tym Stowarzyszenie założyło cele, które stawia sobie do zrealizowania do 2023 roku. Program Rewitalizacji Gminy Kijewo Królewskie wykazuje zgodność z celami wyznaczonymi przez LGD:

- **Cel ogólny nr 1:** Wzrost zatrudnienia, konkurencyjności i rozwoju przedsiębiorczości na obszarze LGD „Zakole Dolnej Wisły do 2023 roku.

PROGRAM REWITALIZACJI GMINY KIJEWO KRÓLEWSKIE NA LATA 2016-2023

- **Cel szczegółowy 1.2.:** Poprawa warunków gospodarczych dla funkcjonowania instytucji otoczenia biznesu na obszarze LGD „Zakole Dolnej Wisły”;
- **Cel ogólny nr 3:** Wzmocnienie kapitału społecznego obszaru LGD „Zakole Dolnej Wisły”;
 - **Cel szczegółowy 3.2:** Wzrost aktywności społeczno-gospodarczej oraz społeczno-zawodowej środowisk zagrożonych ubóstwem lub wykluczeniem społecznym na obszarze LGD „Zakole Dolnej Wisły”.

W ramach realizacji powyższych celów analizowane będą wartości następujących wskaźników wynikających z Lokalnej Strategii Rozwoju na lata 2016-2023

- Liczba osób zagrożonych ubóstwem lub wykluczeniem społecznym objętych wsparciem w programie
- Liczba osób zagrożonych ubóstwem lub wykluczeniem społecznym objętych działaniami o charakterze zawodowym
- Liczba osób zagrożonych ubóstwem lub wykluczeniem społecznym poszukujących pracy po opuszczeniu programu
- Liczba osób zagrożonych ubóstwem lub wykluczeniem społecznym pracujących po opuszczeniu programu (łącznie z pracującymi na własny rachunek)
- Liczba osób zagrożonych ubóstwem lub wykluczeniem społecznym, u których wzrosła aktywność społeczna
- Liczba osób zagrożonych ubóstwem lub wykluczeniem społecznym, które uzyskały kwalifikacje lub nabyły kompetencje po opuszczeniu programu
- Liczba osób zagrożonych ubóstwem lub wykluczeniem społecznym objętych wsparciem w programie
- Liczba osób z otoczenia osób zagrożonych ubóstwem lub wykluczeniem społecznym objętych wsparciem w programie
- Liczba osób zagrożonych ubóstwem lub wykluczeniem społecznym, u których zwiększyła się aktywność społeczna
- Liczba osób z otoczenia osób zagrożonych ubóstwem lub wykluczeniem społecznym, u których nastąpił wzrost wiedzy

PROGRAM REWITALIZACJI GMINY KIJEWÓ KRÓLEWSKIE NA LATA 2016-2023

i umiejętności w zakresie wspierania osób zagrożonych ubóstwem lub wykluczeniem społecznym

- Powierzchnia obszarów objętych rewitalizacją (km²)
- Liczba zrealizowanych działań infrastruktury podnoszących atrakcyjność rekreacyjną obszaru.

2.4. Dokumenty szczebla gminnego

Studium Uwarunkowań i Kierunków Zagospodarowania

Przestrzennego Gminy Kijewo Królewskie

Studium Uwarunkowań i Kierunków Zagospodarowania

Przestrzennego Gminy Kijewo Królewskie zostało przyjęte decyzją Rady Gminy na mocy uchwały nr XXIII/152/2013 z dnia 21 czerwca 2013 roku. Realizacja celów Programu Rewitalizacji Gminy Kijewo Królewskie w pełni wpisuje się w założenia Studium i jest z nim zgodna.

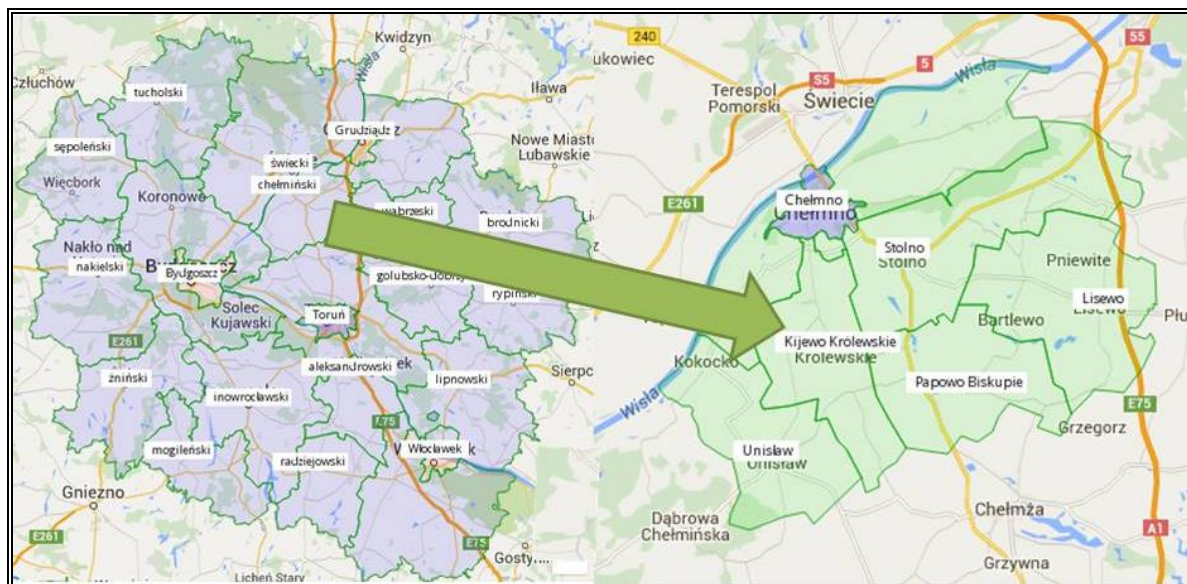
PROGRAM REWITALIZACJI GMINY KIJEWÓ KRÓLEWSKIE NA LATA 2016-2023

3. Uproszczona diagnoza Gminy Kijewo Królewskie

3.1. Lokalizacja

Gmina Kijewo Królewskie jest gminą wiejską o powierzchni 71,8 km², zlokalizowaną w centralnej części województwa kujawsko-pomorskiego w powiecie chełmińskim. Gmina graniczy z następującymi jednostkami administracyjnymi powiatu chełmińskiego: gminą Chełmno, gminą Stolno, gminą Papowo Biskupie, gminą Chełmża, gminą Unisław oraz powiatu toruńskiego: gminą Łubianka. W skład Gminy wchodzi 11 sołectw (w tym 15 miejscowości): Kijewo Królewskie, Kijewo Szlacheckie, Trzebcz Szlachecki, Trzebcz Królewski, Brzozowo, Bajerze, Bągart, Kiełp, Szymborno, Watorowo, Dorposz Szlachecki. Gmina usytuowana jest pomiędzy 4 większymi miastami regionu: Bydgoszczą, Toruniem, Chełmnem oraz Świeciem. Taka lokalizacja daje szanse rozwojowe, które są dodatkowo podkreślone dzięki głównym ciągom komunikacyjnym województwa tj. DK80, A1, E75 oraz E261.

Rysunek 3. Położenie Gminy Kijewo Królewskie na tle województwa kujawsko-pomorskiego oraz powiatu chełmińskiego



Źródło: zpp.pl

PROGRAM REWITALIZACJI GMINY KIJEWÓ KRÓLEWSKIE NA LATA 2016-2023

3.2. Analiza Społeczna

Sfera społeczna jest traktowana przez Program Rewitalizacji w sposób priorytetowy. To na nią kładziony jest największy nacisk w przypadku prowadzenia analiz oraz kreowania zadań, których głównym celem jest zwalczanie nadmiernego skumulowania problemów społecznych.

Diagnoza sfery społecznej rozpoczęta została od dokładnego przestudiowania danych dotyczących liczby ludności, z uwzględnieniem wieku ekonomicznego oraz płci, jak i również danych związanych z migracjami i przyrostem naturalnym. Podstawowe wnioski wynikające z analiz zostały przedstawione poniżej. Należy nadmienić, że dokonano analizy danych dostępnych na stronach Głównego Urzędu Statystycznego za okres 2010-2015 (bądź innych dostępnych najbardziej aktualnych danych).

- Liczba ludności Gminy Kijewo Królewskie na przestrzeni analizowanego okresu systematycznie wzrastała, zatem odnotowany wzrost liczby mieszkańców wyniósł 3,12% (2015, w stosunku do 2010 roku). Jest to jeden z głównych elementów wpływających na możliwy rozwój gminy.
- Kolejnym badanym aspektem była struktura płci na terenie Gminy Kijewo Królewskie. Dominującą grupą płcią na terenie Gminy są kobiety, których przyrost w latach 2010-2015 wykazał się większą wartością, niż w przypadku mężczyzn. Ze względu na dużą wartość wskaźnika feminizacji, która jest pochodną powyższych wniosków, należy przypuszczać, że na terenie Gminy mamy do czynienia z postępującym procesem starzenia się społeczności lokalnej (statystyczny wiek życia kobiety jest dłuższy od życia mężczyzny). Dysproporcja w rozkładzie płci przekłada się również na kreowanie różnego rodzaju form aktywnego spędzania czasu, czy też rodzajów opieki medycznej na terenie Gminy.
- Podczas analizy struktury wieku ludności obszaru Gminy według klasyfikacji wieku ekonomicznego potwierdzono powyższe przypuszczenia związane ze starzeniem się społeczeństwa na terenie Gminy. Spośród trzech analizowanych kategorii największe przyrosty w latach 2010-2015 odnotowano w przypadku ludności w wieku poprodukcyjnym. Są to osoby,

PROGRAM REWITALIZACJI GMINY KIJEWÓ KRÓLEWSKIE NA LATA 2016-2023

które ukończyły 67 rok życia (14,96%). Przyrosty te zestawione wraz ze spadkiem liczby osób w wieku przedprodukcyjnym (-6,23%), wpływają spowalniająco na możliwości rozwojowe Gminy Kijewo Królewskie.

- Wbrew początkowym przypuszczeniom na ciągły przyrost liczby mieszkańców na terenie Gminy Kijewo Królewskie, nie jest spowodowany dodatnim saldem migracji. Wręcz przeciwnie w roku 2014 saldo migracji wyniosło -12, z czego aż 28 osób postanowiło przenieść się do miasta. Zaledwie 18 osób zmieniło miejsce zamieszkania, pozostawiając aglomerację miejską na rzecz Gminy.
- Kwestie wzrastającej liczby mieszkańców wyjaśnia wskaźnik przyrostu naturalnego odnotowany na terenie Gminy. Wskaźniki dotyczące liczby zgonów oraz urodzeń w przeliczeniu na 1 000 mieszkańców Gminy, wartość przyrostu naturalnego, niemalże w całym analizowanym okresie, osiągała saldo dodatnie.

3.3. Gospodarka mieszkaniowa

Stan gospodarki mieszkaniowej, zwłaszcza na terenach gminy wiejskiej, jaką jest Kijewo Królewskie, oddaje pełną sytuację mówiącą o statusie jej mieszkańców. Przy opracowaniu tego zagadnienia związanego ze sferą przestrzenno-funkcjonalną posłużono się danymi pozyskanymi ze stron GUS, dotyczącymi liczby mieszkań oraz stopnia wyposażenie budynków mieszkalnych w dostęp do sieci kanalizacyjnej i wodociągowej, a wnioski z analiz przedstawiono poniżej.

- Na obszarze Gminy Kijewo Królewskie (w latach 2010-2015) odnotowany przyrost mieszkań wyniósł 5,07%, co przełożyło się bezpośrednio na wzrost liczby izb oraz powierzchni użytkowej mieszkań, odpowiednio 6,45% oraz 7,70%. Jest to zapewne konsekwencją przyrostu ludności na terenie Gminy.
- W związku z rozwojem mieszkalnictwa na terenie Gminy wzrosły również odsetki budynków podłączonych do sieci kanalizacyjnych oraz wodociągowych. Największy przyrost na przełomie analizowanego okresu odnotowano przypadku sieci wodociągowych, ponad 91% mieszkańców posiada dostęp. Gorzej sytuacja wygląda w przypadku dostępu do sieci kanalizacyjnych. Ponad połowa z mieszkańców Gminy Kijewo Królewskie nie jest podłączona (55,48%) do tego rodzaju sieci. Mieszkańcy zmuszeni są we

PROGRAM REWITALIZACJI GMINY KIJEWÓ KRÓLEWSKIE NA LATA 2016-2023

własnym zakresie do korzystania z przydomowych oczyszczalni. Co oddziałuje na stan środowiska naturalnego Gminy.

- Na terenie Gminy nie funkcjonuje sieć gazowa, zatem mieszkańcy do ogrzewania swoich mieszkań korzystając z tradycyjnych paliw tj. węgiel, drewno, które ze względu na swoją wysoką emisyjność wpływają na stan środowiska naturalnego.

3.4. Rynek Pracy

Sposób w jaki funkcjonuje przedsiębiorczość na terenie Gminy determinuje możliwości zarobkowe jej mieszkańców. Należy jednak mieć na uwadze, że Gmina Kijewo Królewskie ma charakter wiejski, zatem główna ciężkość gospodarki opiera się na rolnictwie. W analizie sytuacji na rynku pracy, oraz analizy sfery gospodarczej skupiono się na danych udostępnionych przez Powiatowy Urząd Pracy w Chełmnie oraz stron GUS. Oto wnioski wynikające z dogłębnego badania danych.

- Analiza rynku pracy rozpoczęła się od danych dotyczących liczby osób bezrobotnych występujących na terenie Gminy Kijewo Królewskie. Mimo braku stabilności danych związanych z bezrobociem, to na przestrzeni analizowanego okresu poziom bezrobocia na terenie Gminy zmalał niemalże o jedną trzecią. Jednakże, ciągle problem bezrobocia jest głównym zagrożeniem dla Gminy. Według danych GUS, z problemem bezrobocia borykało się 8,3% mieszkańców, jednakże w populacji kobiet wskaźnik ten wynosi 11,4%.
- Pod analizę poddano również liczbę oraz strukturę podmiotów gospodarczych z terenu Gminy. Wartość wskaźnika dotyczącego liczby podmiotów gospodarczych na 10 000 mieszkańców dla Gminy Kijewo Królewskie w porównaniu do powiatu chełmińskiego oraz województwa kujawsko-pomorskiego wypada niekorzystnie. Na 100 000 mieszkańców przypada 554 podmiotów gospodarczych Gminy, w powiecie 693, a w województwie 919. Wynika to z braku atmosfery życzliwości do powstawania głównie w sektorze małych i średnich przedsiębiorstw, nowych podmiotów, które dzięki zorganizowaniu przestrzeni inwestycyjnej, być może w postaci inkubatora przedsiębiorczości, miałyby szanse zaistnieć na lokalnym rynku.

PROGRAM REWITALIZACJI GMINY KIJEWÓ KRÓLEWSKIE NA LATA 2016-2023

3.5. Pomoc Społeczna

Pomoc społeczna jest podstawowym narzędziem, które jednostki samorządowe mogą wykorzystać, aby dać szansę rodzinom znajdujących się w chwili życiowej słabości, bądź też znajdujących się w trudnej sytuacji materialnej czy też zawodowej. Podstawowym zadaniem władz samorządowych jest znalezienie konsensusu pomiędzy zabezpieczeniem obywateli w potrzebie, a mobilizacją ich do zwiększenia aktywności życiowej w tym przede wszystkim aktywności zawodowej. Wnioski analizy pomocy społecznej, bezpośrednio dotyczą sfery społecznej, a przedstawiają się one następująco (dane dotyczące środowiskowej pomocy społecznej zostały pozyskane ze stron Głównego Urzędu Statystycznego):

- Dane dotyczące liczby osób korzystających ze środowiskowej pomocy społecznej, świadczą o niskiej stopie życia, którą wiodą mieszkańcy Gminy. Niemalże co siódmy mieszkaniec Gminy Kijewo Królewskie korzysta z pomocy oferowanej przez Gminny Ośrodek Pomocy Społecznej w Gminie Kijewo Królewskie (dane na rok 2014). Tak duża liczba osób objętych pomocą przekłada się na rozwój patologii, czego skutkiem jest duży odsetek rodzin defaworyzowanych na terenie Gminy.

3.6. Analiz przyrodniczo-turystyczne

Aspekt analizy przyrodniczej swoim zasięgiem obejmuje stan środowiska naturalnego, naturalne uwarunkowania oraz potencjał drzemący w Gminie Kijewo Królewskie. Wnioski wynikające z analizy z zakresu wyżej wymienionych kryteriów zostały wypunktowane poniżej.

- Rolniczy charakter Gminy wynika z faktu, że 92,82% obszaru stanowią grunty rolne. Pozostałą część stanowią lasy i grunty zadrzewione (2,51%) oraz 4,67% grunty pozostałe. Taki rozkład struktury wpływa bezpośrednio na wzrost ryzyka związanego z możliwością zanieczyszczenia terenu poprzez nadmierne nawożenie.
- Potencjał turystyczny zapewniony jest również poprzez liczne formy ochrony przyrody zlokalizowane na terenie Gminy. Pośród tych form ochrony środowiska przyrodniczego można wymienić Zespół Parków Krajobrazowych

PROGRAM REWITALIZACJI GMINY KIJEWÓ KRÓLEWSKIE NA LATA 2016-2023

Chełmińskiego i Nadwiślańskiego (1254 ha), Rezerwat „Płutowo” oraz „Zbocza Płutowskie”.

- Rozlokowanie przestrzeni chronionej na terenie Gminy Kijewo Królewskie pozwoliło na powstanie szlaków aktywności turystycznej.
 - Szlak rezerwatów chełmińskich (21km)
 - Szlak rowerowy z Chełmna do Torunia.
- Dodatkowe szanse rozwoju sektora turystycznego zapewnia baza zabytków zlokalizowanych na terenie Gminy. Pośród tych najciekawszych należy wymienić zespół dworski w Trzebczu, gotycki kościół w Kijewie Królewskim, fortyfikacje dawnej Twierdzy Chełmno zlokalizowane w Brzozowie, Watorowie, Kiełpiu, zespół pałacowy (pałac, park, młyn) w miejscowości Kijewo Szlacheckie oraz park dworski w Kosowiznie.

3.7. Sfera przestrzenno-infrastrukturalna

Zagadnienie sfery przestrzenno-infrastrukturalnej są niezwykle istotne, w przypadku realizacji programu rewitalizacji. Kluczowym aspektem jest występowanie przestrzeni zdegradowanej, która zgodnie z definicją jest nieużytkowanym terenem i obiektem, na którym realizowano działalności: przemysłowe, wojskowe, eksploatację kopalni, transportowe, rolnicze, infrastruktury komunalnej. Do kategorii przestrzeni zdegradowanej możliwe jest także zaliczenie terenów i obiektów, które pełniły innego rodzaju funkcje i nie są obecnie wykorzystywane w tym celu, jeżeli możliwa jest ich adaptacja na cele rozwoju społecznego lub gospodarczego, nawet jeśli nie dojdzie do zmiany funkcji pierwotnych.

Pierwszym obiektem, który został zakwalifikowany jest budynek pałacu w Kijewie Szlacheckim. Pałac z 1908 r. Jest to budowla piętrowa, założona na nieregularnym planie, z czterokondygnacyjną wieżą postawioną w jednym z narożników. Wieża wyróżnia się czterema okrągłymi wykuszami w narożnikach i piramidalnym dachem krytym dachówką, z lukarnami na wszystkie strony świata. Powyżej wznosi się oryginalna latarnia z własnym daszkiem - też w kształcie małej piramidy.

PROGRAM REWITALIZACJI GMINY KIJEWÓ KRÓLEWSKIE NA LATA 2016-2023

Drugim z obiektów jest budynek w Trzebczu Szlacheckim będący częścią zespołu pałacowego. Jest to obiekt starej kuźni, która nieużytkowana niszczeje, a jej lokalizacja stwarza potencjał do realizacji działań zmierzających do aktywizacji społecznych na terenie Gminy Kijewo Królewskie.

Wnioski

W sferze społecznej zdiagnozowano następujące problemy: **postępujące starzenie się społeczeństwa, długotrwałe bezrobocie oraz uzależnienie od pomocy społecznej**. Korelacja pomiędzy wyżej wyszczególnionymi zapisami wydają się na tyle istotna, aby realizować inwestycje zmniejszające wymienione problemy. Zagadnienie związane z brakiem zatrudnienia, może być wynikiem dyskryminacji osób starszych na rynku pracy. W efekcie bezrobocia długotrwałego, wzrasta liczba osób korzystających ze środowiskowej pomocy społecznej. Zdiagnozowane problemy z poza sfery społecznej, to występowanie przestrzeni zdegradowanej na terenie Gminy Kijewo Królewskie. Obiekty o wyjątkowym charakterze i potencjale nie są wykorzystywane. Stanowią doskonałą podstawę do realizacji projektów o charakterze społecznych związanych z problemami społecznymi zdiagnozowanymi w niniejszym rozdziale.

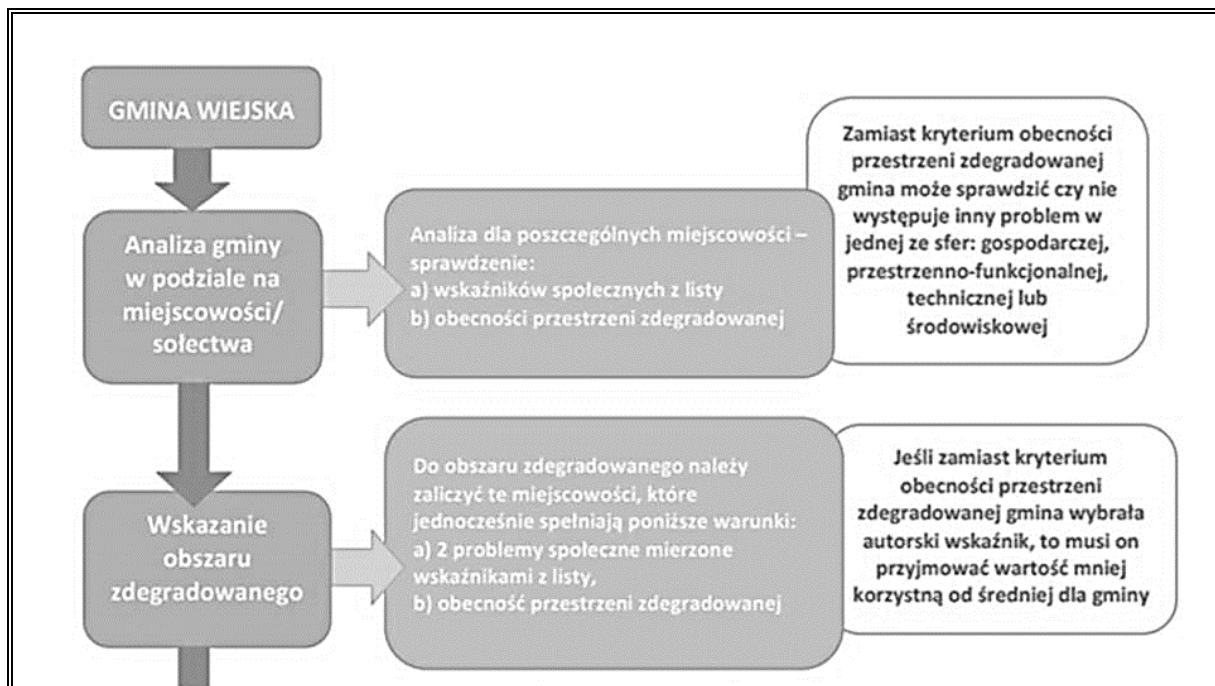
PROGRAM REWITALIZACJI GMINY KIJEWÓ KRÓLEWSKIE NA LATA 2016-2023

4. Obszar zdegradowany Gminy Kijewo Królewskie

Obszar zdegradowany został zdefiniowany jako teren nadmiernego skoncentrowania negatywnych zjawisk społecznych, wraz ze współwystępującymi negatywnymi zjawiskami w co najmniej jednej z następujących sfer: gospodarczej, środowiskowej, przestrzenno-funkcjonalnej, technicznej oraz środowiskowej. Może być podzielony na podobszary, w tym podobszary nie posiadające ze sobą wspólnych granic pod warunkiem stwierdzenia w/w koncentracji negatywnych problemów.

Proces wyznaczania obszaru zdegradowanego Gminy Kijewo Królewskie jest zgodny z procesem delimitacji określonym dla obszarów gmin wiejskich z Zasadach Programowania. Algorytm, którym kierowano się podczas wyznaczania obszaru zdegradowanego został przedstawiony poniżej.

Rysunek 4. Opis procesu delimitacji terenów Gminy Kijewo Królewskie



Źródło: Zasady programowania przedsięwzięć rewitalizacyjnych w celu ubiegania się o środki finansowe w ramach Regionalnego Programu Operacyjnego Województwa Kujawsko-Pomorskiego na lata 2014-2020

PROGRAM REWITALIZACJI GMINY KIJEWÓ KRÓLEWSKIE NA LATA 2016-2023

Zgodnie z wytycznymi dotyczącymi procesu delimitacji, dokonano podziału Gminy Kijewo Królewskie na poszczególne miejscowości. Na tym poziomie postanowiono przeprowadzić analizę sytuacji społecznej, w zgodzie ze wskaźnikami zaproponowanymi przez Urząd Marszałkowski Województwa Kujawsko-Pomorskiego. Władze samorządowe na podstawie wnikliwych analiz dobrały 3 wskaźniki do przeprowadzenia delimitacji Gminy Kijewo Królewskie. Wyniki analizy wskaźnikowej sfery społecznej zostały przedstawione w poniższej tabeli.

Do analizy wskaźnikowa przedstawionej w poniższej tabeli dla poszczególnych miejscowości Gminy Kijewo Królewskie wykorzystano następujący zestaw badanych zmiennych:

- Udział ludności w wieku poprodukcyjnym w ludności ogółem w miejscowości;
- Stosunek osób bezrobotnych pozostających bez pracy ponad 24 miesiące w ogóle bezrobotnych w miejscowości;
- Udział dzieci do lat 17 których rodzice otrzymują świadczenia rodzinne w ogólnej liczbie dzieci w tym wieku na danym obszarze.

PROGRAM REWITALIZACJI GMINY KIJEWÓ KRÓLEWSKIE NA LATA 2016-2023

Tabela 1. Wartości wskaźników degradacji sfery społecznej dla poszczególnych miejscowości Gminy Kijewo Królewskie

Wyszczególnienie	Wskaźnik udział ludności w wieku poprodukcyjnym w ludności ogółem w sołectwie															
	Bajerze	Bagart	Brzozowo	Dorposz Sz.	Kiełp	Kijewo K.	Kijewo Sz.	Kosowizna	Napole	Płutowo	Szymborno	Trzebcz K.	Trzebcz Sz.	Trzebczyk	Watorowo	Gmina
Ludność w wieku poprodukcyjnym na obszarze	60	27	100	20	40	101	46	63	20	48	37	32	94	23	62	773
Liczba mieszkańców	404	176	654	127	248	660	264	341	112	346	230	190	474	77	206	4509
Wartość wskaźnika	14,85%	15,34%	15,29%	15,75%	16,13%	15,30%	17,42%	18,48%	17,86%	13,87%	16,09%	16,84%	19,83%	29,87%	30,10%	17,14%
Stosunek osób bezrobotnych pozostających bez pracy ponad 24 miesiące w ogóle bezrobotnych na danym obszarze																
Wyszczególnienie	Bajerze	Bagart	Brzozowo	Dorposz Sz.	Kiełp	Kijewo K.	Kijewo Sz.	Kosowizna	Napole	Płutowo	Szymborno	Trzebcz K.	Trzebcz Sz.	Trzebczyk	Watorowo	Gmina
Bezrobotni powyżej 24 miesięcy	9	5	10	1	1	5	3	5	1	11	8	1	4	0	4	68
Bezrobotni ogółem	26	11	34	1	16	21	10	18	7	24	17	10	31	1	11	238
Wartość wskaźnika	34,6%	45,5%	29,4%	100,0%	6,3%	23,8%	30,0%	27,8%	14,3%	45,8%	47,1%	10,0%	12,9%	0,0%	36,4%	28,6%
Udział dzieci do lat 17, których rodzice otrzymują świadczenia rodzinne w ogólnej liczbie dzieci w tym wieku na danym obszarze																
Wyszczególnienie	Bajerze	Bagart	Brzozowo	Dorposz Sz.	Kiełp	Kijewo K.	Kijewo Sz.	Kosowizna	Napole	Płutowo	Szymborno	Trzebcz K.	Trzebcz Sz.	Trzebczyk	Watorowo	Gmina

PROGRAM REWITALIZACJI GMINY KIJEWÓ KRÓLEWSKIE NA LATA 2016-2023

Ilość dzieci do lat 17 na które pobierany jest zasiłek rodzinny	44	22	25	2	10	23	15	16	7	49	23	17	53	1	12	319
Ilość do lat 17 dzieci ogółem	108	41	137	24	42	117	49	54	16	89	54	34	100	19	17	901
Wartość wskaźnika	40,74%	53,66%	18,25%	8,33%	23,81%	19,66%	30,61%	29,63%	43,75%	55,06%	42,59%	50,00%	53,00%	5,26%	70,59%	35,41%

Źródło: Opracowanie własne

PROGRAM REWITALIZACJI GMINY KIJEWÓ KRÓLEWSKIE NA LATA 2016-2023

Z dogłębnej analizy wyników wskaźników sfery społecznej na terenie Gminy, wynika, że aż w przypadku ośmiu miejscowości wartości wskaźników przyjęły wynik mniej korzystny niż średnia dla Gminy Kijewo Królewskie. Zgodnie z algorytmem przedstawionym na rysunku 7. Wstępnie miejscowości predystynowane do objęcia obszarem zdegradowanym to miejscowości Bajerze, Bągart, Kijewo Szlacheckie, Napole, Płutowo, Szymborno, Trzebcz Szlachecki, Watorowo. W następnym etapie analiz, wyżej wymienione miejscowości zostaną przeanalizowane poprzez pryzmat występowania przestrzeni zdegradowanych.

Po przeprowadzeniu konsultacji społecznych oraz dogłębnych analiz terenów Gminy Kijewo Królewskie wyłoniono przykłady przestrzeni zdegradowanej. W miejscowości Kijewo Szlacheckie znajduje się zespół pałacowy, wraz ze zdegradowanym budynkiem. Kolejnym obszarem na którym występuje przestrzeń zdegradowana jest miejscowość Trzebcz Szlachecki. Potencjał lokalizacyjny oraz przestrzenny obiektów, wykorzystany we właściwy sposób, zgodnie z zachowaniem cech charakterystycznych dla Programu Rewitalizacji, może przełożyć się na zmniejszaniu natężenia problemów, głównie natury społecznej. Jest to wystarczający powód, aby uwzględnić obszar tej miejscowości w obszarze zdegradowanym Gminy Kijewo Królewskie. Na terenie pozostałych miejscowości, nie stwierdzono występowania przestrzeni zdegradowanej.

Po przeprowadzeniu analizy stanu kryzysowego w sferze społecznej oraz przestrzenno-funkcjonalnej do obszaru zdegradowanego Gminy Kijewo Królewskie włączono miejscowości: Kijewo Szlacheckie oraz Trzebcz Szlachecki. Budynek w Trzebczu Szlacheckim będący częścią zespołu pałacowego. Jest to obiekt starej kuźni, która nieużytkowana istnieje, a jej lokalizacja stwarza potencjał do realizacji działań zmierzających do aktywizacji społecznych na terenie Gminy Kijewo Królewskie.

PROGRAM REWITALIZACJI GMINY KIJEWÓ KRÓLEWSKIE NA LATA 2016-2023

Rysunek 5. Kuźnia w Trzebczu Szlacheckim – przestrzeń zdegradowana Gminy Kijewo Królewskie



Rysunek 6. Pałac w Kijewie Szlacheckim – przestrzeń zdegradowana Gminy Kijewo Królewskie



Źródło: <http://www.nasze.kujawsko-pomorskie.pl/>

PROGRAM REWITALIZACJI GMINY KIJEWÓ KRÓLEWSKIE NA LATA 2016-2023

Rysunek 7 Obszar zdegradowany Gminy Kijewo Królewskie



Źródło: Opracowanie własne

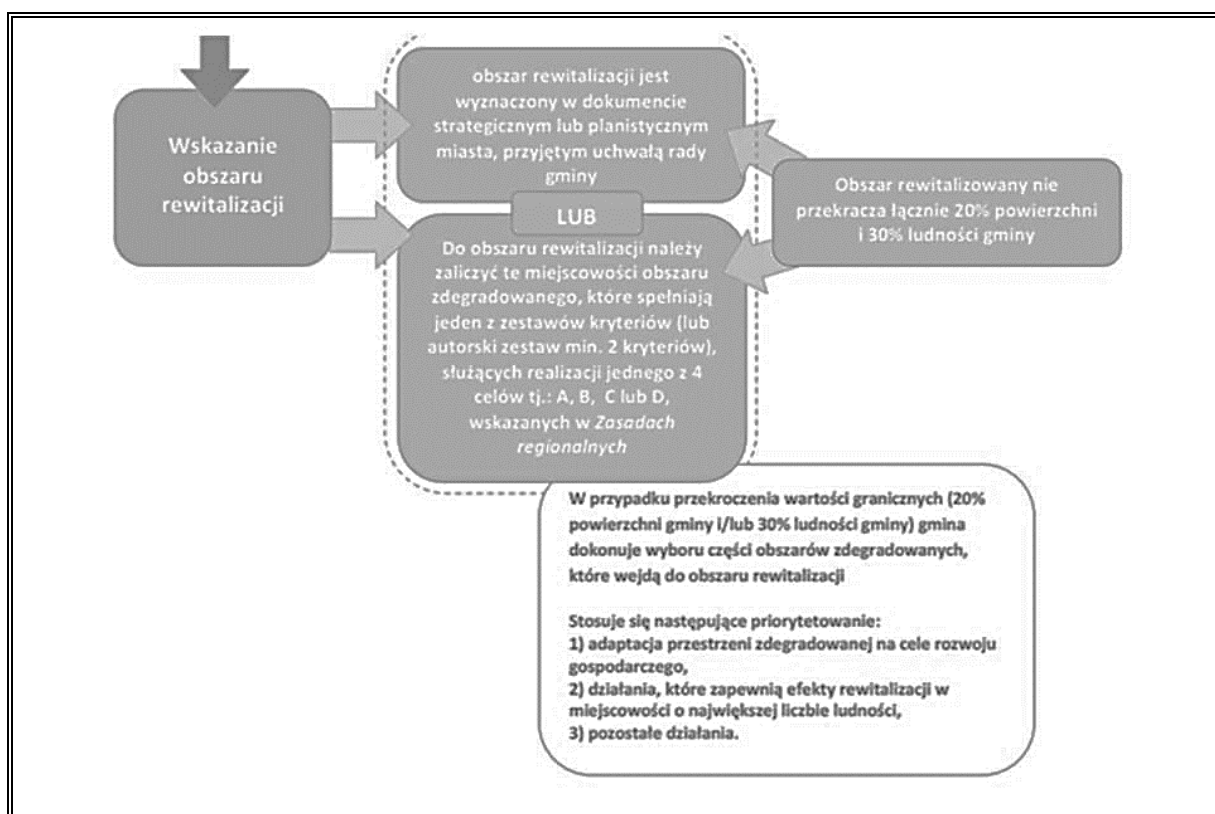
PROGRAM REWITALIZACJI GMINY KIJEWÓ KRÓLEWSKIE NA LATA 2016-2023

5. Obszar rewitalizacji Gminy Kijewo Królewskie

Zgodnie z definicją pochodzącą z dokumentów będących podstawą do stworzenia niniejszego opracowania obszarem rewitalizacji nazywamy obszar obejmujący całość lub część obszaru zdegradowanego, cechujący się szczególną koncentracją negatywnych zjawisk, głównie społecznych, na którym, z uwagi na istotne znaczenie dla rozwoju lokalnego, zamierza się prowadzić rewitalizację. Obszar rewitalizacji nie może obejmować terenów większych niż 20% powierzchni gminy oraz zamieszkałych przez więcej niż 30% mieszkańców gminy.

Proces wyborów obszarów predystynowanych do włączenia do obszaru rewitalizacji został pokazany na poniższym rysunku.

Rysunek 8. Algorytm wyznaczania obszarów rewitalizacji



Źródło: Zasady programowania przedsięwzięć rewitalizacyjnych w celu ubiegania się o środki finansowe w ramach Regionalnego Programu Operacyjnego Województwa Kujawsko-Pomorskiego na lata 2014-2020

PROGRAM REWITALIZACJI GMINY KIJEWO KRÓLEWSKIE NA LATA 2016-2023

Wybór obszaru rewitalizacji poprzedzono określeniem celu głównego Programu Rewitalizacji Gminy Kijewo Królewskie na lata 2016-2023. W związku z występowaniem na terenie zdegradowanym rzutujących na kluczowe dla rozwoju regionu problemy społeczne, polegających przede wszystkim na wysokim poziomie bezrobocia, zwłaszcza w grupie osób pozostających bez pracy w długim okresie, uzależnieniu od pomocy społecznej oraz starzeniu się mieszkańców za cel priorytetowy uznano konieczność zwiększenia partycypacji w życiu społecznym dla społeczności.

Cel główny działań rewitalizacyjnych:

Przekształcenie przestrzeni zdegradowanej na cele aktywizacji społecznej.

Zgodnie z „Zasadami programowania...” powyższy cel został wybrany w oparciu o jednoczesne spełnienie niżej wymienionych wymagań:

- a) Występuje przestrzeń zdegradowana, która może być zaadoptowana do celów rozwoju społecznego,
- b) Utworzenie infrastruktury należącej do publicznej infrastruktury aktywizacji społecznej oraz umożliwiającej realizację zadań/aktywności tego samego rodzaju, jeśli zapotrzebowanie społeczne przekracza możliwości infrastruktury już istniejącej (np. przez sektor ngo).

Zgodnie z wytycznym pochodzącymi z Zasad Programowania, do dalszego etapu delimitacji włączono tylko przestrzenie zdegradowane uwzględnione w rozdziale czwartym niniejszego opracowania.

Wyznaczona przestrzeń, na której będą realizowane projekty rewitalizacyjne musi spełniać warunki wynikające z określonego powyżej celu. W przypadku Gminy Kijewo Królewskie podstawowym warunkiem jest istnienie przestrzeni zdegradowanej. Budynek starego pałacu w miejscowości Kijewo Szlacheckie oraz spichrz i kuźnia w Trzebczu Szlachecki spełniają podstawowe wymagania definicji przestrzeni zdegradowanych. Wyżej wymienione obiektu można zaadoptować jako obiekty aktywizujące społeczności lokalne obszaru rewitalizacji. Podsumowując obszar rewitalizacji współtworzą miejscowości: Kijewo Szlacheckie oraz Trzebcz Szlachecki, zajmując powierzchnię **814,98 ha (11,35% powierzchni Gminy)**

PROGRAM REWITALIZACJI GMINY KIJEWÓ KRÓLEWSKIE NA LATA 2016-2023

zamieszkałą przez **738 osób** (co stanowi **16,4%** wszystkich mieszkańców Gminy Kijewo Królewskie).

Rysunek 9. Obszar rewitalizacji Gminy Kijewo Królewskie



Źródło: Opracowanie własne

PROGRAM REWITALIZACJI GMINY KIJEWÓ KRÓLEWSKIE NA LATA 2016-2023

6. Szczegółowa diagnoza obszaru rewitalizacji

Obszar rewitalizacji wybrany w procesie delimitacji opisanym powyżej, w niniejszym rozdziale zostanie gruntownie przeanalizowany zgodnie z podziałem na 5 sfer życia w Gminie Kijewo Królewskie: sfera społeczna, sfera gospodarcza, sfera środowiskowa, sfera przestrzenno-funkcjonalna, oraz sfera techniczna.

6.1. Sfera społeczna

Zagadnienia związane ze sferą społeczną, najwierniej odzwierciedlają sytuację mieszkańców Gminy Kijewo Królewskie. Omawiane aspekty związane są bezpośrednio z jakością życia, opiewając następujące obszary: bezrobocie, pomoc społeczną, przestępczość, poziom kształcenia. Każda z wyżej wymienionych zostanie szerzej omówiona w odniesieniu do obszaru rewitalizacji tj. miejscowość Kijewo Szlacheckie oraz Trzebcz Szlachecki.

a) Bezrobocie

Bezrobocie jest podstawowym parametrem wpływającym diagnozującym poziom życia mieszkańców. Przy tym aspekcie obszar rewitalizacji, wybrany w procesie delimitacji zostanie zbadany przy użyciu wskaźników:

- Udział bezrobotnych w ludności w wieku produkcyjnym na danym obszarze;
- Stosunek osób bezrobotnych pozostających bez pracy 12 miesięcy i dłużej względem ludności w wieku produkcyjnym na danym obszarze;
- Stosunek osób bezrobotnych pozostających bez pracy ponad 24 miesiące w ogóle bezrobotnych na danym obszarze.

Wyżej wymienione wskaźniki dokładnie przedstawiają sytuację z wielkością oraz rodzajem bezrobocia na danym obszarze rewitalizacyjnym.

Tabela 2. Wskaźniki wielkości i rodzaju bezrobocia dla obszaru rewitalizacji Gminy Kijewo Królewskie

Wyszczególnienie	Kijewo Szlacheckie	Trzebcz Szlachecki	średnia dla Gminy
Udział bezrobotnych w ludności w wieku produkcyjnym na danym obszarze	5,92	11,07	8,40

PROGRAM REWITALIZACJI GMINY KIJEWÓ KRÓLEWSKIE NA LATA 2016-2023

Wyszczególnienie	Kijewo Szlacheckie	Trzebcz Szlachecki	średnia dla Gminy
Stosunek osób bezrobotnych pozostających bez pracy 12 miesięcy i dłużej względem ludności w wieku produkcyjnym na danym obszarze	4,14	2,14	3,81
Stosunek osób bezrobotnych pozostających bez pracy ponad 24 miesiące w ogóle bezrobotnych na danym obszarze	30,00	12,90	28,57

Źródło: Opracowanie własne

Pierwszym z badanych wskaźników był ten mówiący o wielkości bezrobocia pośród mieszkańców obszaru rewitalizacji w wieku produkcyjnym. Zebrane wyniki, porównano ze średnią dla Gminy Kijewo Królewskie. W przypadku miejscowości Trzebcz Szlachecki ponad niemalże co 11 mieszkańców, będący w grupie osób w wieku produkcyjnym nie posiada pracy. W przypadku Kijewa Szlacheckiego badany wskaźnik jest o połowę niższy, tym samym również poniżej średniej dla Gminy.

Kolejny z badanych wskaźników dotyczył mieszkańców miejscowości Kijewo Szlacheckie oraz Trzebcz Szlachecki, pozbawionych pracy przez powyżej 12 miesięcy. W przeliczeniu na mieszkańców w wieku produkcyjnych. W tym przypadku niekorzystniej wypada miejscowość Kijewo Szlacheckie, gdzie ponad 4% badanej grupy nie podjęło zatrudnienia przez dłużej niż 12 miesięcy, w miejscowości Trzebcz Szlachecki jest to 2,14%.

Ostatni badany wskaźnik diagnozuje rodzaj bezrobocia, który występuje na obszarze rewitalizacji. Zależności opisują charakter występującego bezrobocia. Przy opracowywaniu tego parametru wykorzystano dane dotyczące bezrobocia długotrwałego tj. powyżej 24 miesięcy. Co trzeci bezrobotny z obszaru miejscowości Kijewo Szlacheckie, nie podjął żadnej oficjalnej formy zatrudnienia przez ponad 2 lata, w przypadku miejscowości Trzebcz Szlachecki wskaźnik ten osiągnął poziom 12,9%.

b) Korzystanie z usług pomocy społecznej

Uzależnienie od pomocy społecznej wpływa destrukcyjnie na mobilizację społeczeństwa do aktywizacji zawodowej, a tym samym do samodzielnego zaspokajania swoich potrzeb. W niniejszym punkcie opracowania Programu

PROGRAM REWITALIZACJI GMINY KIJEWÓ KRÓLEWSKIE NA LATA 2016-2023

Rewitalizacji Gminy Kijewo Królewskie na lata 2016-2023 obszar rewitalizacji zostanie przebadany zgodnie z następującymi wskaźnikami:

- Udział osób w gospodarstwach domowych korzystających ze środowiskowej pomocy społecznej w ludności ogółem;
- Udział gospodarstw domowych stałych beneficjentów środowiskowej pomocy społecznej w liczbie gospodarstw domowych ogółem;
- Udział dzieci do lat 17, których rodzice otrzymują świadczenia rodzinne w ogólnej liczbie dzieci w tym wieku.

Wyniki wskaźników przedstawiono w poniższej tabeli dla miejscowości, objętej zasięgiem obszaru rewitalizacji tj Kijewo Szlacheckie oraz Trzebcz Szlachecki, z porównaniem do wyników dla całej Gminy Kijewo Królewskie.

Tabela 3. Wskaźniki dotyczące środowiskowej pomocy społecznej na terenie obszaru rewitalizacji Gminy Kijewo Królewskie

Wyszczególnienie	Kijewo Szlachecki.	Trzebcz Szlachecki	średnia dla Gminy
Udział osób w gospodarstwach domowych korzystających ze środowiskowej pomocy społecznej w ludności ogółem na danym obszarze	9,47	20,25	13,11
Udział gospodarstw domowych - stałych beneficjentów środowiskowej pomocy społecznej w liczbie gospodarstw domowych na danym obszarze	16,07	62,96	20,27
Udział dzieci do lata 17, których rodzice otrzymują świadczenia rodzinne w ogólnej liczbie dzieci w tym wieku na danym obszarze	30,61	53,00	35,41

Źródło: Opracowanie własne

Miejscowość Trzebcz Szlachecki wykazuje nadmierny udział gospodarstw domowych korzystających z zakresu środowiskowej pomocy społecznej. Z zebranych danych wynika, że co piąte gospodarstwo domowe zlokalizowane na terenie miejscowości Trzebcz Szlachecki korzysta z pomocy Gminnego Ośrodka Pomocy Społecznej w Kijewie Szlacheckim. Większość spośród wyżej wymienionych gospodarstw domowych (bo aż 62,96%) jest stałymi beneficjentami pomocy społecznej. W takim zestawieniu zdecydowanie lepiej prezentuje się miejscowość Kijewo Szlacheckie, omówione wskaźniki przyjmują odpowiednio 9,47% (gospodarstwa beneficjenci GOPS) oraz 16,07% (stali beneficjenci GOPS). Ostatni

PROGRAM REWITALIZACJI GMINY KIJEWÓ KRÓLEWSKIE NA LATA 2016-2023

badany wskaźnik dotyczył liczby dzieci do lat 17, na których rodzice pobierali świadczenia. Z danych zaprezentowanych w powyższej tabeli wynika, że więcej rodzin (z dziećmi do 17 roku życia)

c) Przystępczość

Problemy związane ze zjawiskiem przystępczości są jednym z kluczowych aspektów wpływających na funkcjonowanie Gminy Kijewo Królewskie. Wartości wskaźników opisujących tę sferę zostały wykorzystane w procesie delimitacji omówionym w poprzednim rozdziale. W ramach dokładnej analizy zjawiska związanych z naruszeniem miru domowego oraz liczby przystępstw kryminalnych na 100 mieszkańców Gminy.

Tabela 4. Wskaźniki dotyczące zjawiska przystępczości na Obszarze Rewitalizacji Gminy Kijewo Królewskie

Wyszczególnienie	Kijewo Szlacheckie	Trzebcz Szlachecki	Średnia dla Gminy
Stosunek interwencji służ porządkowych z powodu zakłócenia miru domowego i porządku publicznego ogółu gospodarstw domowych	8,93	61,11	24,98
Wskaźnik przystępstw kryminalnych na 100 mieszkańców	3,79	4,22	6,88

Źródło: Opracowanie własne

Powyższa tabela ewidentnie wskazuje, że problemy z zakłóceniami miru domowego i porządku publicznego w gospodarstwach domowych w miejscowości Trzebcz Szlachecki. Wartość omawianego wskaźnika jest niemalże 3 razy wyższa od średniej dla Gminy. Sytuacja w Kijewie Szlacheckim prezentuje się zdecydowanie bardziej korzystnie, przez każdy wskaźnik dotyczący nieprawidłowości z praworządnością. Z reguły są to zadania incydentalne.

PROGRAM REWITALIZACJI GMINY KIJEWÓ KRÓLEWSKIE NA LATA 2016-2023

6.2. Sfera gospodarcza

Sfer gospodarcza jest głównym motorem napędowym życia w Gminie, wpływa również bezpośrednio na mieszkańców Gminy Kijewo Królewskie. Dane dotyczące liczebności funkcjonujących podmiotów gospodarczych wpływają na stopień aktywności zawodowej mieszkańców, zwłaszcza pochodzących z gmin wiejskich.

Tabela 5. Wskaźnik dotyczące sfery gospodarczej na Obszarze Rewitalizacji Gminy Kijewo Królewskie

Wskaźnik	Kijewo Szlachecki	Trzebcz Szlachecki	Średnia Gminy
Liczba podmiotów gospodarczych	9	7	134
Liczba podmiotów gospodarczych na 100 mieszk.	3,41	1,48	2,97

Źródło: Opracowanie własne

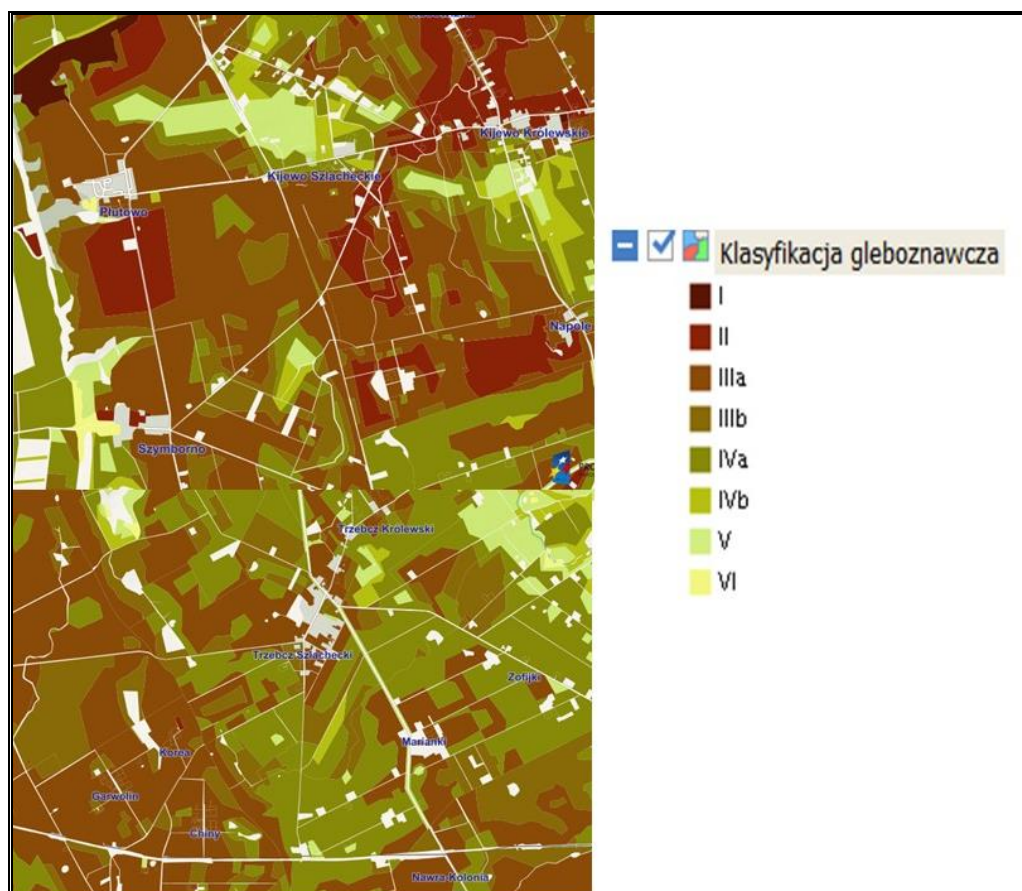
Łącznie na Obszarze Rewitalizacji na dzień 31 grudnia 2015 roku działało 16 podmiotów gospodarczych. Więcej, bo aż 9 funkcjonowało na terenie Miejscowości Kijewo Szlacheckie, jest to wynikiem centralnego położenia. Zaledwie 5,22% podmiotów działało na terenie miejscowości Trzebcz Szlacheckie. Ze względu na rolnicze uwarunkowania całej Gminy.

6.3. Sfera środowiskowa

Potencjał środowiskowy, związany z żyznością gleb na terenie Gminy Kijewo Królewskie stanowi jeden z jej głównych atutów. Poniższa mapka przedstawia rozkład bonitacji gleb na Obszarze Rewitalizacji Gminy.

PROGRAM REWITALIZACJI GMINY KIJEWÓ KRÓLEWSKIE NA LATA 2016-2023

Rysunek 10. Klasy bonitacyjne występujące na Obszarze Rewitalizacji
Gminy Kijewo Królewskie



Źródło: <http://mapy.mojregion.info>

Miejscowości wchodzące w skład Obszaru Rewitalizacji charakteryzują się bardzo wysoką klasą bonitacyjną gleb. Spośród dwóch miejscowości zdecydowanie lepszym potencjałem rolniczym charakteryzuje się Kijewo Szlacheckie. Występują tam gleby jednej z najwyższej klas bonitacyjnych (II klasa). Miejscowość Trzebcz Szlachecki posiada zróżnicowanie gleb od klasy IV do III. Stanowi to niebywały potencjał rozwojowy dla rolnictwa oraz sfery agroturystycznej.

6.4. Sfera przestrzenno-funkcjonalna

Sfera przestrzenno-funkcjonalna przedstawia główne zagospodarowanie terenu oraz wyposażenie w podstawowe aspekty infrastrukturalne pozwalające funkcjonować na obszarze rewitalizacji.

PROGRAM REWITALIZACJI GMINY KIJEWÓ KRÓLEWSKIE NA LATA 2016-2023

Tabela 6. Wskaźniki sfery przestrzenno-funkcjonalnej Obszaru Rewitalizacji
Gminy Kijewo Szlacheckie

Wyszczególnienie	Kijewo Szlacheckie	Trzebcz Szlachecki
Infrastruktura sportu, rekreacji, place zabaw w odległości 1,5km od centrum wsi	1	2
Infrastruktura aktywizująca (dom kultury, biblioteka, świetlica wiejska)	1	1

Źródło: Opracowanie własne

Infrastruktura techniczna dostępna na terenie Obszaru Rewitalizacji Gminy Kijewo Królewskie tworzy wyjątkowy potencjał aktywizującej mieszkańców. Mimo istnienia infrastruktury aktywizującej, z dokładnej diagnozy całej Gminy wynika, że aktywizacja społeczna mieszkańców jest nikła. Można zatem stwierdzić, że powszechnie istniejące świetlice wiejskie nie spełniają oczekiwań mieszkańców Gminy. Stąd wynika konieczność przeprowadzenia inwestycji, które wpłyną pozytywnie na integrację i wzrost aktywności mieszkańców.

6.5. Sfera techniczna

Na terenie każdego z obszarów Rewitalizacji tj. miejscowości Kijewo Szlacheckie oraz Trzebcz Szlachecki istnieją budynki, które można zakwalifikować jako przestrzeń zdegradowaną. Mimo swojego obecnego stanu stanowią one idealne przestrzenie o wyjątkowym potencjale, który powinien zostać wykorzystany.

PROGRAM REWITALIZACJI GMINY KIJEWÓ KRÓLEWSKIE NA LATA 2016-2023

7. Wizja stanu obszaru rewitalizacji po przeprowadzeniu rewitalizacji

Wizja stanowi obraz pożądanego stanu, jaki planuje się osiągnąć pod koniec wdrażania Programu Rewitalizacji Gminy Kijewo Królewskie na lata 2016-2023 i wskazuje zasadniczy kierunek działań rewitalizacyjnych, jaki stoi przed władzami Gminy w kooperacji z lokalną społecznością. Wizja jest opisem oczekiwanego obrazu przyszłości, jaką pragnie osiągnąć lokalna społeczność i określeniem miejsca, w którym chce żyć, pracować i rozwijać się, oraz z którym wiąże nadzieje na realizację życiowych planów i marzeń. Wizja ma zatem z założenia stanowić motywację dla jej twórców i interesariuszy do działań na rzecz jej skutecznej i właściwej realizacji. Jest ona ściśle związana z wizją Gminy i składa się z elementów komplementarnych, wzajemnie się wspomagających. Przy konstruowaniu wizji obszaru brano pod uwagę działania, które mają doprowadzić do zmniejszenia lub likwidacji problemów zdiagnozowanych podczas analizy obecnej sytuacji Gminy.

Mechanizm określenia sytuacji po realizacji założeń Programu Rewitalizacji, wymagał wyboru przedsięwzięć rewitalizacyjnych, mających swoją argumentację we wnioskach ze szczegółowej diagnozy obszarów rewitalizacji przeprowadzonej w poprzednim rozdziale.

Przedsięwzięcia powinny odpowiadać na problemy, które wpływają na sytuację kryzysową na obszarach rewitalizacji. Główne problemy dotyczące mieszkańców obszarów rewitalizacji to:

Problem starzenia się społeczeństwa

Zjawisko dysproporcji w strukturze wieku dotyka nie tylko Gminy Kijewo Królewskie, ale również obszar całego kraju. W ramach rosnącego zapotrzebowania na usługi dostosowane do osób starszych planuje się realizację inwestycji, której celem jest stworzenie Kijewskiego Centrum Integracji Środowiskowej. Rolą Kijewskiego Centrum będzie stworzenie warunków do aktywnego życia osób w wieku poprodukcyjnym. Zapewnienie przestrzeni do realizacji pasji, kontakt z młodymi ludźmi, czy też rozwijanie umiejętności niezbędnych do korzystania z nowinek

PROGRAM REWITALIZACJI GMINY KIJEWO KRÓLEWSKIE NA LATA 2016-2023

techniki. Realizacja działań wpłynie na wzrost aktywności społecznej osób defaworyzowanych, zwłaszcza w grupie w wieku poprodukcyjnym.

Długotrwałe bezrobocie

Jedną z głównych przyczyn jest stagnacja życiowa oraz kształtowanie się negatywnego wzorca w społeczeństwie. Brak chęci do aktywizacji zawodowej, marazm wśród osób bezrobotnych wpływają negatywnie na kształtowanie się poziomu gospodarczego na terenie Gminy Kijewo Królewskie. Realizacja działań związanych z pomocą, również psychologiczną osobą pozostających bez pracy ponad 24 miesiące wpłynie na zmniejszenie się liczby przedstawicieli tej grupy. Osoby objęte programem szkoleń zostaną wyposażone w narzędzia niezbędne do ponownego odnalezienia się na rynku pracy. Ponadto Program Rewitalizacji zakłada odrestaurowanie kuźni, będącej częścią zespołu pałacowego w miejscowości Trzebcz Szlachecki. W wyniku realizacji działania, powstanie Izba Pamięci Jana Śląskiego, która może wpłynąć na rozwój sektora turystycznego na terenie Gminy, a co przełoży się na wzrost aktywności zawodowej mieszkańców obszarów rewitalizacji

Uzależnienie od środowiskowej pomocy społecznej

Problem uzależnienia od środowiskowej pomocy społecznej jest wypadkową problemu opisanego powyżej. Niebezpieczeństwo związane z brakiem działań mających na celu niwelowanie zjawiska, wpłynie na powielanie wzorców coraz młodszych osób wchodzących na rynek pracy na terenie obszaru rewitalizacji Gminy Kijewo Królewskie. W ramach przeciwdziałania zwiększaniu się liczby osób uzależnionych od pomocy społecznych, w Kijewskim Centrum Integracji Środowiskowej najmłodszy mieszkańcy będą mieli okazję oraz możliwości do kontakty z osobami starszymi. Takie rozwiązanie wpłynie pozytywnie na stworzenie mechanizmów samopomocy.

Przestrzeń zdegradowana

Obiekty oraz tereny zakwalifikowane zgodnie z definicją do przestrzeni zdegradowanej posłużą do realizacji projektów miękkich opisanych powyżej, skutkujących minimalizacją/niwelowaniem problemów głównie sfery społecznej. W kuźni w miejscowości Trzebcz Szlachecki powstanie obiekt turystyczno-

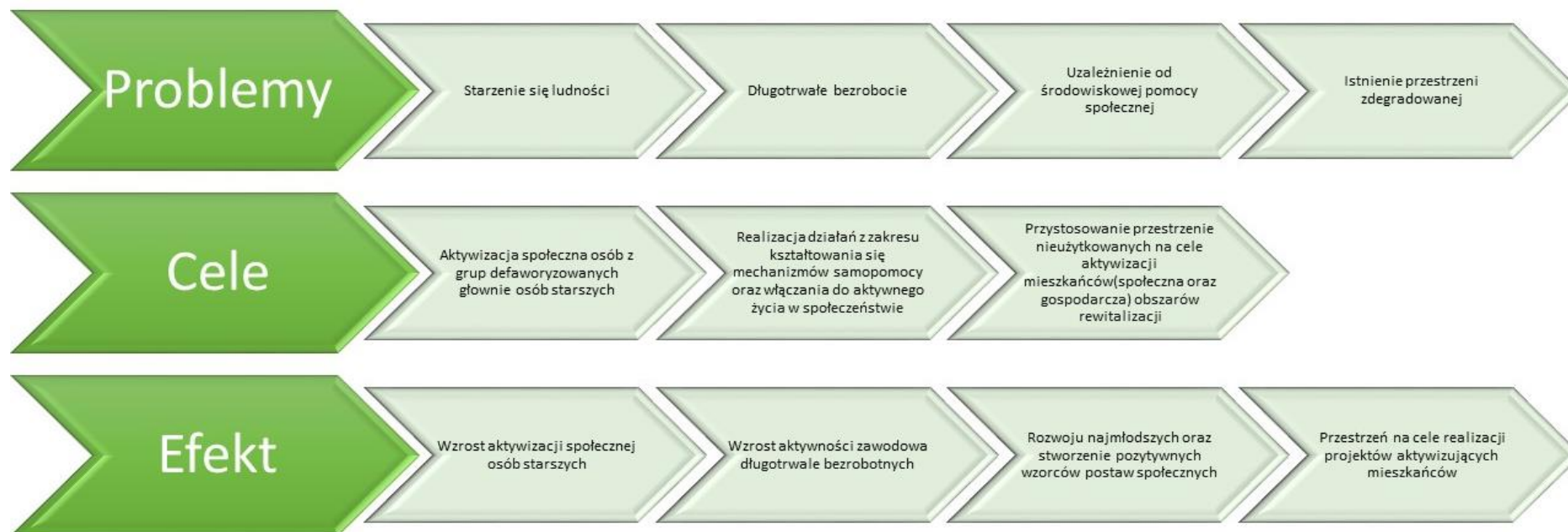
PROGRAM REWITALIZACJI GMINY KIJEWÓ KRÓLEWSKIE NA LATA 2016-2023

edukacyjny, Izba Pamięci Jana Ślaskiego. Natomiast w budynku pałacu w Kijewie Szlacheckim powstanie Kijewskie Centrum Integracji Środowiskowej. Wyżej wymienione inwestycje infrastrukturalne będą konieczne do realizacji projektów niwelujących opisane problemy społeczne.

Poniższy schemat prezentuje powstawanie wizji Gminy Kijewo Królewskie, gdzie zgodnie z założeniami, realizacja działań jest odpowiedzią na zjawiska kryzysowe zdiagnozowane na obszarze rewitalizacji. Każdy z problemów, ma odzwierciedlenie w projektach, które został szerzej opisane w rozdziale 9 oraz 12.

PROGRAM REWITALIZACJI GMINY KIJEWÓ KRÓLEWSKIE NA LATA 2016-2023

Rysunek 11. Wizja Rewitalizacyjna Gminy Kijewo Królewskie



Źródło: Opracowanie własne

PROGRAM REWITALIZACJI GMINY KIJEWÓ KRÓLEWSKIE NA LATA 2016-2023

8. Cele rewitalizacji oraz odpowiadające im kierunki działań służące eliminacji lub ograniczeniu negatywnych zjawisk

Określenie celów Programu Rewitalizacji dla Gminy Kijewo Królewskie na lata 2016-2023 wywodzi się z przeprowadzonych diagnoz oraz wizji opisanych we wcześniejszych rozdziałach. Tylko w ten sposób możliwe jest wytyczenie właściwej ścieżki, zwalczania negatywnych zjawisk sfery społecznej oraz gospodarczej, środowiskowej, przestrzenno-funkcjonalnej czy też technicznej. Kierując się tą zasadą opracowano cele oraz kierunki działań, dzięki którym możliwe będzie zrealizowanie podstawowych założeń niniejszego dokumentu.

Rysunek 12. Cele Programu Rewitalizacji dla Gminy Kijewo Królewskie w latach 2016-2023



Źródło: Opracowanie własne

Powyższe cele powstały w wyniku wyodrębnienia z obszarów Gminy Kijewo Królewskie obszarów życia, w których skumulowały się negatywne zjawiska.

PROGRAM REWITALIZACJI GMINY KIJEWÓ KRÓLEWSKIE NA LATA 2016-2023

Wymienione cele dotyczą głównie stanu sfery społecznej na terenie Gminy Kijewo Królewskie.

Cel 1. Wzrost aktywności społecznej, ożywienie społeczne

Zagadnienie to obejmuje wszelkie rodzaje projektów zakładających włączenie społeczne, w związku z czym tworzą go głównie projekty miękkie. W ramach nadzorowania realizacji niniejszego celu sugeruje się użycie następujących wskaźników:

Wskaźnik	Wartość bazowa	Wartość oczekiwana (2023)
Stosunek osób bezrobotnych pozostających bez pracy ponad 24 miesiące w ogóle bezrobotnych na danym obszarze	28,6%	22,4%
Udział dzieci do lat 17, których rodzice otrzymują świadczenia rodzinne w ogólnej liczbie dzieci w tym wieku na danym obszarze	35,41%	28,00%
Udział ludności w wieku poprodukcyjnym w ludności ogółem w miejscowości	17,14%	18,9%
Występowanie powierzchni zdegradowanej	Tak	Nie
Wskaźniku LSR		
Liczba osób zagrożonych ubóstwem lub wykluczeniem społecznym objętych wsparciem w programie	0	11
Liczba osób zagrożonych ubóstwem lub wykluczeniem społecznym objętych działaniami o charakterze zawodowym	0	7
Liczba osób zagrożonych ubóstwem lub wykluczeniem społecznym poszukujących pracy po opuszczeniu programu	0	2
Liczba osób zagrożonych ubóstwem lub wykluczeniem społecznym pracujących po opuszczeniu programu (łącznie z pracującymi na własny rachunek)	0	2
Liczba osób zagrożonych ubóstwem lub wykluczeniem społecznym, u których wzrosła aktywność społeczna	0	6
Liczba osób zagrożonych ubóstwem lub wykluczeniem społecznym, które uzyskały	0	5

PROGRAM REWITALIZACJI GMINY KIJEWÓ KRÓLEWSKIE NA LATA 2016-2023

kwalifikacje lub nabyły kompetencje po opuszczeniu programu		
Liczba osób zagrożonych ubóstwem lub wykluczeniem społecznym objętych wsparciem w programie	0	40
Liczba osób z otoczenia osób zagrożonych ubóstwem lub wykluczeniem społecznym objętych wsparciem w programie	0	4
Liczba osób zagrożonych ubóstwem lub wykluczeniem społecznym, u których zwiększyła się aktywność społeczna	0	30
Liczba osób z otoczenia osób zagrożonych ubóstwem lub wykluczeniem społecznym, u których nastąpił wzrost wiedzy i umiejętności w zakresie wspierania osób zagrożonych ubóstwem lub wykluczeniem społecznym	0	3
Powierzchnia obszarów objętych rewitalizacją (km ²)	0	8,1498
Liczba zrealizowanych działań infrastruktury podnoszących atrakcyjność rekreacyjną obszaru	0	1

9. Lista planowanych inwestycji/przedsięwzięć rewitalizacyjnych

Planowane przedsięwzięcia rewitalizacyjne powinny zostać stosownie wyselekcjonowane, aby być odpowiedzią na skumulowanie się negatywnych zjawisk zdiagnozowanych w rozdziale 6. Szczegółowa diagnoza obszaru rewitalizacji. W zgodzie z Zasadami Programowania należy dokonać podziału przedsięwzięć rewitalizacyjnych na główne oraz uzupełniające. Jako przedsięwzięcia główne zakwalifikowane wszelkie działania, bez których realizacja celów programu rewitalizacji nie będzie możliwa i nie rozwiąże się zdiagnozowanych sytuacji problemowych. Pozostałe przedsięwzięcia, czyli uzupełniające rodzajów przedsięwzięć rewitalizacyjnych należy wskazać obszary tematycznie, zagadnienia istotne z punktu widzenia potrzeb obszaru rewitalizacji.

Każdy z projektów rewitalizacyjnych powinien zostać dokładnie opisany oraz przypisany do konkretnego obszaru działania tj. sfery społecznej, sfery gospodarczej, sfery przestrzenno-funkcjonalnej, sfery technicznej oraz sfery środowiskowej.

PROGRAM REWITALIZACJI GMINY KIJEWÓ KRÓLEWSKIE NA LATA 2016-2023

Obszar rewitalizacji	Przedsięwzięcie	Opis projektu							
		Projekt	Typ projektu	Podmioty realizujące projekt	Zakres realizowanych zadań	Lokalizacja (miejsce przeprowadzania danego projektu)	Szacowana wartość projektu	Prognozowane rezultaty	Sposób oceny i zmierzenia rezultatów w odniesieniu do celów rewitalizacji
1	2	3	4	5	6	7	8	9	10
Obszar rewitalizacji: SOŁĘCZTWO	Cel rewitalizacji:								
Trzebcz Szlachecki, Kijewo Szlacheckie	1.Kijewskie Centrum Integracji Społecznej		społeczny	Gmina Kijewo Królewskie	Projekt obejmuje swoim zakresem utworzenie: Świetlicy dziennego pobytu ; Wyjazdy do teatru, opery, kina; Działania edukacyjne; Galeria prac podopiecznych w pałacu i na stronie internetowej; Uroczyste obchody Świąt;	Trzebcz Szlachecki; Trzebcz Królewski	400 000,00	Liczba osób zagrożonych ubóstwem lub wykluczeniem społecznym objętych wsparciem w programie 11 Liczba osób zagrożonych ubóstwem lub wykluczeniem społecznym objętych działaniami o charakterze zawodowym 7 Liczba osób zagrożonych ubóstwem lub wykluczeniem społecznym poszukujących pracy	Ankiety monitorujące/ dane własne

PROGRAM REWITALIZACJI GMINY KIJEWÓ KRÓLEWSKIE NA LATA 2016-2023

					<p>Utworzenie mechanizmów „Usług wzajemnych”;</p> <p>Szkolenia,</p> <p>Terapie,</p> <p>Organizacja festynów integracji</p> <p>Międzypokoleniowej;</p> <p>Stworzenie funkcji „Przyszywanej Babci”;</p>			<p>po opuszczeniu programu 2</p> <p>Liczba osób zagrożonych bóstwem lub wykluczeniem społecznym pracujących po opuszczeniu programu (łącznie z pracującymi na własny rachunek) 2</p> <p>Liczba osób zagrożonych ubóstwem lub wykluczeniem społecznym, u których wzrosła aktywność społeczna 6</p> <p>Liczba osób zagrożonych ubóstwem lub wykluczeniem społecznym, które uzyskały kwalifikacje lub nabyły kompetencje po opuszczeniu programu 5</p> <p>Liczba osób zagrożonych ubóstwem lub wykluczeniem społecznym objętych wsparciem w programie 40</p> <p>Liczba osób z otoczenia osób zagrożonych</p>	
--	--	--	--	--	---	--	--	---	--

PROGRAM REWITALIZACJI GMINY KIJEWO KRÓLEWSKIE NA LATA 2016-2023

								<p>ubóstwem lub wykluczeniem społecznym objętych wsparciem w programie 4</p> <p>Liczba osób zagrożonych ubóstwem lub wykluczeniem społecznym, u których zwiększyła się aktywność społeczna 30</p> <p>Liczba osób z otoczenia osób zagrożonych ubóstwem lub wykluczeniem społecznym, u których nastąpił wzrost wiedzy i umiejętności w zakresie wspierania osób zagrożonych ubóstwem lub wykluczeniem społecznym 36</p> <p>(RPO 11.1)Liczba osób zagrożonych ubóstwem i wykluczeniem społecznym, u których wzrosła aktywność społeczna: 20</p> <p>Efektywność zatrudnieniowa: 7</p> <p>Wskaźnik produktu: (RPO)Liczba osób</p>	
--	--	--	--	--	--	--	--	---	--

**PROGRAM REWITALIZACJI GMINY KIJEWÓ KRÓLEWSKIE
NA LATA 2016-2023**

								zagrożonych ubóstwem lub wykluczeniem społecznym objętych wsparciem: 20 Liczba osób zagrożonych ubóstwem lub wykluczeniem społecznym pracujących po opuszczeniu programu (łącznie z pracującymi na własny rachunek): 2	
Kijewo Szlacheckie	2. Rewitalizacja pałacu w Kijewie Szlacheckim		Infrastrukturalny	Gmina Kijewo Królewskie	Zakup nieruchomości, remont dachu i elewacji; Remont pomieszczeń wewnętrznych	Kijewo Szlacheckie	2 010 000,00	Wskaźnikami LSR Liczba wspartych obiektów infrastruktury zlokalizowanych na rewitalizowanych obszarach 1 Powierzchnia obszarów objętych rewitalizacją 8,1498 Liczba zrealizowanych działań infrastruktury podnoszących atrakcyjność rekreacyjną obszaru 1 Wskaźniki produktu: 1. (RPO 7.1) Liczba wspartych obiektów infrastruktury zlokalizowanych na obszarze objętym	Protokół zdawczo-odbiorczy

PROGRAM REWITALIZACJI GMINY KIJEWÓ KRÓLEWSKIE NA LATA 2016-2023

								rewitalizacją – 1 Wskaźniki rezultatu (dla obszaru rewitalizacji): 1. (RPO 7.1) Liczba osób korzystających ze zrewitalizowanych obiektów – 89 2. (LSR) Liczba osób korzystających z obiektów infrastruktury rekreacyjnej – 60 3. Liczba osób z grup defaworyzowanych objętych wsparciem: 60 4. Liczba dzieci zagrożonych ubóstwem lub wykluczeniem społecznym biorących udział w programie:28	
Kijewo Królewskie	3.Stworzenie izby pamięci		Spółeczny	Gmina Kijewo Królewskie	Stworzenie miejsca pamięci będącego atrakcją turystyczną regionu oraz symbolem wzmacniającym aktywizację społeczną mieszkańców	Trzebcz Szlachecki	120 000,00	Liczba osób korzystających z oferty: 30 Wzrost aktywności lokalnej pośród korzystających z oferty: 10	Dane własne/ankieta monitorująca

PROGRAM REWITALIZACJI GMINY KIJEWÓ KRÓLEWSKIE NA LATA 2016-2023

Trzebcz Szlachecki	4.rewitalizacja części zespołu pałacowego w Trzebczu Szlacheckim		Infrastrukturalny	Gmina Kijewo Królewskie	Modernizacja budynku starej kuźni w mieczowości Trzebcz Szlachecki i przystosowanie jej na cele aktywizacji Społecznej	Trzebcz Szlachecki	1 350 000,00	Liczba nowych lub zaadaptowanych budynków przeznaczonych na cele usług świadczonych na poziomie lokalnych społeczności: 1 Liczba osób korzystających z nowych lub zaadaptowanych budynków przeznaczonych na cele usług świadczonych na poziomie lokalnych społeczności: 85	Protokół zdawczo-odbiorczy
--------------------	--	--	-------------------	-------------------------	--	--------------------	--------------	---	----------------------------

PROGRAM REWITALIZACJI GMINY KIJEWÓ KRÓLEWSKIE NA LATA 2016-2023

10. Mechanizmy zapewnienia komplementarności między poszczególnymi projektami/przedsięwzięciami rewitalizacyjnymi oraz pomiędzy działaniami różnych podmiotów i funduszu na obszarze objętym RP

Komplementarność projektów została zapewniona już na etapie planowania oraz konsultowania Programu Rewitalizacji Gminy Kijewo Królewskie na lata 2016-2023. Wszystkie opisane w poprzednim rozdziale działania mają działać w sposób komplementarny, oznacza to, że ich realizacja w pełni wpływać będzie na zminimalizowanie, bądź za niweluje negatywne oddziaływania zdiagnozowane na terenie Gminy Kijewo Królewskie.

• Komplementarność projektowa

Realizacja projektów miękkich zmniejszających lub niwelujących problemy społeczne zdiagnozowane na etapie procesu delimitacji będzie polegała przede wszystkim na aktywizacji społecznej oraz zawodowej mieszkańców Gminy Kijewo Królewskie. Pierwszym, o największej skali oddziaływania, jest projekt utworzenia Kijewskiego Centrum Integracji Społecznej. W ramach realizacji projektu planuje się stworzenie możliwości integracji między pokoleniowej. Zdiagnozowany problem starzenia się społeczeństwa, wymaga dostosowanie oferty spędzania wolnego czasu dla osób w wieku poprodukcyjnym. Rolą Centrum Integracji będzie stworzenie warunków do realizacji świadczeń z następujących kategorii działań:

- Stworzenia świetlicy dziennego pobytu – celem działania jest zapewnienie przestrzeni, umożliwiającej atrakcyjne spędzanie przede wszystkim dla osób starszych. Świetlica ma również za zadanie stworzenie warunków powrotu do aktywnego uczestnictwa w życiu Gminy osób ze środowisk defaworyzowanych, głównie z rodzin uzależnionych od środowiskowej pomocy społecznej;
- Aktywizacji osób wykluczonych – podstawową zasadą funkcjonowania Centrum jest stworzenie przestrzeni do integracji międzypokoleniowej, a przede wszystkim społecznej. Mechanizmy samopomocy utworzone w ramach działania Centrum przyczynią się do minimalizowania problemów społecznych zdiagnozowanych na etapie delimitacji;

PROGRAM REWITALIZACJI GMINY KIJEWO KRÓLEWSKIE NA LATA 2016-2023

- Organizacja zajęć aktywizująco-rozwijających – dzieci z rodzin defaworyzowanych (uzależnionych od środowiskowej pomocy społecznej), osoby długotrwale bezrobotne oraz ludność w wieku poprodukcyjnym będzie miała możliwość korzystania z warsztatów i zajęć rozwijających ich zainteresowania, ułatwiających odnalezienie się na rynku prac oraz pośród nowinek technologicznych dla najstarszych użytkowników Centrum.

Kijewskie Centrum Integracji Społecznej po zakończeniu realizacji działań rewitalizacyjnych będzie dalej pełnił funkcje rozwoju społecznego, przewiduje się również realizację działań dla sąsiadujących Gmin.

Realizacja tak dużego projektu miękkiego wymaga inwestycji w stworzenie przestrzeni do realizacji wyżej opisanych założeń. W tym celu przeprowadzone zostaną prace na zdiagnozowanej przestrzeni wyznaczonej na etapie delimitacji. Budynek w Kijewie Szlacheckim, ze względu na swoje położenie oraz powierzchnię jest idealnym miejscem dla siedziby Kijewskiego Centrum Integracji Społecznej.

Ostatnim projektem jest stworzenie izby pamięci Jana Ślaskiego w Trzebczu Szlacheckim. Projekt jest komplementarny ze stworzeniem Kijewskiego Centrum Integracji Społecznej. Celem projektu jest zwiększenie mechanizmów wzajemnej integracji na obszarze rewitalizacji. Stworzenie izby pamięci, atrakcji turystycznej regionu przyczyniającej się do zwiększenia miejsc pracy, wybrano przestrzeń zdegradowaną miejscowości Trzebcz Szlachecki.

- **Komplementarność przestrzenna**

Aspekt procesu rewitalizacji dotyczący tego zagadnienia został zapewniony na etapie wyznaczania obszarów rewitalizacji, terenów na których realizowane będą przedsięwzięcia rewitalizacyjne. To właśnie wtedy, przy zachowaniu zasady delimitacji wyznaczono obszary, na których podejmowane działania cechujące się efektywnością w sensie Pareto. Promieniowanie pozytywnego oddziaływania w wybranych punktach wpłynie na poprawę warunków życia mieszkańców (zwłaszcza w zakresie sfery społecznej) całego obszaru administracyjnego Gminy.

PROGRAM REWITALIZACJI GMINY KIJEWÓ KRÓLEWSKIE NA LATA 2016-2023

- **Komplementarność problemowa**

Wybór projektów rewitalizacyjnych został przeprowadzony z zachowaniem szczególnej ostrożności, w oparciu o diagnozę obszarów rewitalizacji Gminy Kijewo Królewskie (z uwzględnieniem sfery społecznej, środowiskowej, przestrzenno-funkcjonalnej, technicznej oraz gospodarczej). Działania, które w ramach niniejszego dokumentu zostaną zrealizowane na terenie Gminy Kijewo Królewskie, mają na celu zminimalizowanie bądź zniwelowanie istniejących problemów, z którymi borykają się mieszkańcy Gminy.

- **Komplementarność proceduralno-instytucjonalna**

Zgodność z zasadą komplementarności proceduralno-instytucjonalnej została szerzej opisana w *rozdziale 13. System zarządzania realizacją programu rewitalizacji*. Całość przebiegu procesu realizacji założeń niniejszego programu będzie nadzorowana przez specjalnie do tego powołany zespół ds. realizacji programu rewitalizacji. Zespół został stworzony, aby zapewnić pełną partycypacji związanych wszystkich ostatecznych beneficjentów Programu.

- **Komplementarność finansowa**

Dokładne zastosowanie zasady komplementarności finansowej została zaprezentowane w *rozdziale 12. Szacunkowe ramy finansowe w odniesieniu do głównych i uzupełniających projektów/przedsięwzięć rewitalizacyjnych*. W fazie planowania finansowania projektów rewitalizacyjnych uwzględniono możliwość skorzystania głównie z Europejskiego Funduszu Społecznego oraz Europejskiego Funduszu Rozwoju Regionalnego. Finansowanie zostało dobrane w taki sposób aby jak najefektywniej (według kryterium finansowego) zrealizować cele Programu Rewitalizacji dla Gminy Kijewo Królewskie na lata 2016-2023.

- **Komplementarność międzyokresowa**

Gmina Kijewo Królewskie, ze względu na swoje uwarunkowania jest gminą wiejską, w perspektywie 2007-2013 działania rewitalizacyjne w ramach Regionalnego Programu Operacyjnego Województwa Kujawsko-Pomorskiego prowadzone były tylko dla gmin miejskich/miast powyżej pięciu tysięcy mieszkańców. Zatem zgodnie z Zasadami Programowania Przedsięwzięć Rewitalizacyjnych nie zachodzi komplementarność międzyokresowa. Jednakże projekt opisane w rozdziale

PROGRAM REWITALIZACJI GMINY KIJEWÓ KRÓLEWSKIE NA LATA 2016-2023

dziwiątym nie będą uzupełniać projekty realizowane w ramach polityki spójności 2007-2013 na obszarze Gminy Kijewo Królewskie, jednakże projekt realizowany w perspektywie 2004-2006 został opisany poniżej.

Tytuł projektu	Komplementarność	Źródło
Remont świetlicy wiejskiej i ogrodzenie boiska sportowego w miejscowości Trzebcz Szlachecki	Realizacja działań infrastrukturalnych, zwiększających możliwość aktywizacji społecznej oraz minimalizujących liczebność grup defaworyzowanych. Projekt został zrealizowany w latach 2010-2011	Europejski Fundusz Orientacji i Gwarancji Rolnej 2004-2006

PROGRAM REWITALIZACJI GMINY KIJEWÓ KRÓLEWSKIE NA LATA 2016-2023

11. Mechanizmy włączenia mieszkańców, przedsiębiorców w procesie rewitalizacji

Program Rewitalizacji dla Gminy Kijewo Królewskie na lata 2016-2023 został współtworzony przez beneficjentów rewitalizacji, którymi są mieszkańcy Gminy, inwestorzy, przedsiębiorcy organizacje społeczne, koła zainteresowań. Zadania związane z partycypacją społeczną tj organizowanie spotkań, ankiet, akcji reklamowych oraz edukacyjnych szerzej opisanych poniżej. Skumulowanie działań z wykorzystaniem różnych technik i narzędzi aktywizacji oraz włączenia społecznego w działania rewitalizacyjne przełożyło się na jak najszerszy proces konsultowania programu i jego założeń z beneficjentami programu.

Interesariuszami rewitalizacji są mieszkańcy obszaru rewitalizacji, właściciele, użytkownicy wieczysti nieruchomości i podmioty zarządzające nieruchomościami znajdującymi się na tym obszarze, podmioty prowadzące lub zamierzające prowadzić na obszarze gminy działalność gospodarczą, społeczną, jednostki samorządu terytorialnego, organy władzy publicznej.

W celu rzetelnego rozpoczęcia prac nad Programem Rewitalizacji Gminy Kijewo Królewskie na lata 2016-2023 władze Gminy powołały do życia Zespół ds. Opracowania Programu Rewitalizacji, w którego kompetencje wchodziło nadzorowanie przebiegu partycypacji społecznej. Poza powołaniem zespołu, władze na stronie internetowej Gminy stworzyły podstronę, która była kompendium wiedzy dla potencjalnych beneficjentów programu na temat samej rewitalizacji oraz przebiegu prac nad niniejszym dokumentem. Podobne narzędzie informacyjne zostało udostępnione na stronie Biuletynu Informacji Publicznej Gminy Kijewo Królewskie. Aktywność edukacyjna związana z uświadamianiem społeczności lokalnej na temat przebiegu prac rewitalizacyjnych nie ograniczała się tylko do sfery wirtualnej. W gmachu Urzędu Gminy oraz głównych punktach Gminy zamieszczono plakaty informacyjne informujące o procesie rewitalizacji. Również w ramach akcji informacyjnej wykorzystano lokalne media.

Sam proces konsultacji społecznych był poddawany cyklicznym ewaluacją, w celu korygowania i zidentyfikowania działań i zakresu form promocyjnych

PROGRAM REWITALIZACJI GMINY KIJEWÓ KRÓLEWSKIE NA LATA 2016-2023

partycypacji społecznej. Na każdym z etapów prac, mieszkańcy mieli możliwość zapoznania się z niniejszym dokumentem.

W pierwszej fazie opracowania dokumentu, tj. obejmującego diagnozę oraz wyznaczenie obszaru zdegradowanego wraz z obszarem rewitalizacji zorganizowano spotkanie prezentujące wstępne wyniki badań, na którym stawili się zaproszenie mieszkańcy i przedsiębiorcy z obszaru Gminy Kijewo Królewskie. Po spotkaniu była możliwość zapoznania się z upublicznionymi na stronach UG oraz Biuletynie Informacji Publicznych z pierwszymi 5 rozdziałami Programu Rewitalizacji dla Gminy Kijewo Królewskie na lata 2016-2023. Mieszkańcy mieli możliwość wypełnienia ankiety. Wyniki badania zostały przedstawione w **załączniku 1** do Programu Rewitalizacji.

Podobnym algorytmem postępowania posłużono się w przypadku konsultowania całości Programu Rewitalizacji dla Gminy Kijewo Królewskie na lata 2016-2023. Spotkanie prezentacyjne całości dokumentu odbyło się w miejscowości Kijewo Królewskie (obszar rewitalizacji), w spotkaniu uczestniczy przedstawiciele społeczności lokalnej, przedsiębiorców i innych grup działających na terenie Gminy, wyniki spotkań konsultacyjnych całość programu rewitalizacji stanowią **załącznik 2** niniejszego dokumentu.

Po przyjęciu Programu Rewitalizacji dla Gminy Kijewo Królewskie na lata 2016-2023 pracę dotyczące partycypacji społecznej nie zostają zakończone. Najpóźniej 2 miesiące po uchwaleniu niniejszego dokumentu Wójt Gminy Kijewo Królewskie ustala zasady powołania i funkcjonowania Zespołu ds. Realizacji Programu Rewitalizacji (ZRPP), udział w zespole zapewniony jest przedstawicielom różnych grup interesariuszy. Projekt uchwały zostanie wyłożony na minimum 21 do konsultacji społecznych. Wybór kandydatów odbędzie się pod nadzorem władz Gminy, na specjalnym spotkaniu elekcyjnym, na którym zasadą większości głosów wyłoniony zostanie skład ZRPR, którego rola zostanie omówiona w rozdziale 13 niniejszego dokumentu.

Tabela zamieszczona poniżej opisuje dokładnie przebieg procesu partycypacji społecznej w procesie tworzenia Programu Rewitalizacji dla Gminy Kijewo Królewskie na lata 2016-2023. W trakcie trwania prac nad sformułowaniem dokumentu, od lipca, aż do listopada, mieszkańcy aktywnie uczestniczyli

PROGRAM REWITALIZACJI GMINY KIJEWO KRÓLEWSKIE NA LATA 2016-2023

i współdecydowali o ostatecznym wyglądzie i zakresie niniejszego dokumentu. Na każdym etapie tworzenia: tworzeniu analizy SWOT Gminy Kijewo Królewskie, delimitacji, wybieraniu projektów rewitalizacji, społeczność lokalna miała zapewniony dostęp do czynnych prac nad tworzeniem dokumentu. Spotkania były kierowane do szerokiego grona odbiorców:

- Mieszkańcy obszaru zdegradowanego, obszaru rewitalizacji, oraz właściciele użytkownicy wieczyści nieruchomości i podmioty zarządzające nieruchomościami znajdującymi się na tym obszarze;
- Pozostali mieszkańcy;
- Podmioty prowadzące lub zamierzające prowadzić na obszarze Gminy działalność gospodarczą;
- Podmioty prowadzące lub zamierzające prowadzić na obszarze Gminy działalność społeczną, w tym organizacje pozarządowe i grupy nieformalne;
- Jednostki samorządu terytorialnego i ich jednostki organizacyjne.

Tabela 7. Sposoby włączenia w proces rewitalizacji

Formy konsultacji	Czas trwania	Przebieg konsultacji
Konsultacje społeczne (ankietyzacja mieszkańców) Spotkanie z mieszkańcami	03.08.2016 – 24.08.2016	<p>Na stronach internetowych Urzędu Gminy oraz Biuletynu Informacji Publicznej zamieszczono prezentacje opisującą proces tworzenia Programu Rewitalizacji wraz z informacjami kluczowymi dla procesu rewitalizacji. uwzględnione kwestie dotyczyły formy i zakresu Programu rewitalizacji, główne punkty przedstawiono poniżej:</p> <ul style="list-style-type: none"> • Podstawa prawna powstania Programu Rewitalizacji; • Główne definicje w Programie Rewitalizacji: program rewitalizacji, stan kryzysowy, obszar zdegradowany, obszar rewitalizacji. • Sposób wybierania projektów zintegrowanych do Programu Rewitalizacji. <p>Z ankiet zebranych po zakończeniu konsultacji społecznych wynikała konieczność ponownej analizy wskaźnikowej oraz wybór obszaru rewitalizacji. Zgłoszono problemy wynikające ze skumulowania się negatywnych sytuacji w miejscowości Trzebcz Szlachecki.</p>
Konsultacje społeczne (ankietyzacja mieszkańców) + spotkanie	16.11.2016 – 07.11.2016	<p>Drugi etap konsultacji obejmował zagadnienia związaną z projektami, obszarem rewitalizacji oraz systemem monitoringu i oceny skuteczności realizacji Programu rewitalizacji. Na tym etapie konsultacji mogli wypowiedzieć się na temat przyszłego składu Zespołu ds. Realizacji Programu Rewitalizacji.</p>

PROGRAM REWITALIZACJI GMINY KIJEWÓ KRÓLEWSKIE NA LATA 2016-2023

konsultacyjne		
Konsultacje społeczne (ankietyzacja mieszkańców) + spotkanie konsultacyjne	11.11.2016 – 02.12.2016	Na tym etapie konsultacji mieszkańcy mogli zapoznać się ze stworzoną dokumentacją i wnieść uwagi do jej zapisów. Na stronie internetowej Gminy Kijewo Królewskie oraz Biuletynie Informacji Publicznej zamieszczono materiały przedstawiające główne założenia programu rewitalizacji wraz z kwestionariuszem, który stanowi załącznik do niniejszego dokumentu.

Źródło: Opracowanie własne

PROGRAM REWITALIZACJI GMINY KIJEWÓ KRÓLEWSKIE NA LATA 2016-2023

12. Szacunkowe ramy finansowe w odniesieniu do głównych i uzupełniających projektów/ przedsięwzięć rewitalizacyjnych

W niniejszym rozdziale przedstawiono stopień wydatków związanych z realizacją zadań przewidzianych w Programie Rewitalizacji Gminy Kijewo Królewskie na lata 2016-2023. Poniżej zamieszczone tabele przedstawiają kapitałochłonność z listy głównej oraz uzupełniającej projektów rewitalizacyjnych, z uwzględnieniem źródeł finansowania i podmiotami odpowiedzialnymi za ich zrealizowanie. Zagadnienie to jest niezwykle istotne, gdyż umożliwia zabezpieczenie środków pieniężnych budżecie Gminy Kijewo Królewskie.

PROGRAM REWITALIZACJI GMINY KIJEWÓ KRÓLEWSKIE NA LATA 2016-2023

Obszar rewitalizacji	Termin realizacji projektu	Projekt	Typ projektu	Przedsięwzięcie	Podmiot/y realizujące projekt	Szacowana wartość projektu (zł)	Poziom dofinansowania		Źródło finansowania				Działanie SZOOP RPO	Poddziałanie SZOOP RPO	Zintegrowanie
							%	Zł	Środki publiczne			Środki prywatne			
									EFFR	EFS	Inne				
1	2	3	4	5	6	7	8	9	10	11	12	13	14	15	16
Trzebcz Szlachecki, Kijewo Szlacheckie	2020-2022	1.1.Kijewskie Centrum Integracji Społecznej	Społeczny	Projekt obejmuje swoim zakresem utworzenie: Świetlicy dziennego pobytu ; Wyjazdy do teatru, opery, kina; Działania edukacyjne; Galeria prac podopiecznych w pałacu i na stronie internetowej; Uroczyste obchody Świąt; Utworzenie mechanizmów „Usług	Gmina Kijewo Królewskie	400 000,00	85	340 000,00		340 000,00				11.1	

PROGRAM REWITALIZACJI GMINY KIJEWÓ KRÓLEWSKIE NA LATA 2016-2023

				wzajemnych”; Szkolenia, Terapie, Organizacja festynów integracji Międzypokoleniowej; Stworzenie funkcji „Przyszywanej Babci”;												
Kijewo Szlacheckie	2019- 2021	2. Rewitalizacja pałacu w Kijewie Szlacheckim	Infrastrukturalny	Zakup nieruchomości, remont dachu i elewacji; Remont pomieszczeń wewnętrznych	Gmina Kijewo Królewskie	2 100 000,00	85	943 500,00	943 500,00		900 000,00				7.1	1
Kijewo Królewskie	2019- 2020	3. Stworzenie izby pamięci	Społeczny	Stworzenie miejsca pamięci będącego atrakcją turystyczną regionu oraz symbolem wzmacniającym aktywizację społeczną mieszkańców	Gmina Kijewo Królewskie	150 000,00	85	127 500,00		127 500,00						

PROGRAM REWITALIZACJI GMINY KIJEWÓ KRÓLEWSKIE NA LATA 2016-2023

Trzebcz Szlachecki	2018-2022	4. Rewitalizacja części zespołu pałacowego w Trzebczu Szlacheckim	Infrastrukturalny	Modernizacja budynku starej kuźni w mieczowości Trzebcz Szlachecki i przystosowanie jej na cele aktywizacji Społecznej	Gmina Kijewo Królewskie	450 000,00	85	382 500,00		382 500,00				6.1.2	
--------------------	-----------	---	-------------------	--	-------------------------	------------	----	------------	--	------------	--	--	--	-------	--

PROGRAM REWITALIZACJI GMINY KIJEWÓ KRÓLEWSKIE NA LATA 2016-2023

13. System zarządzania realizacją programu rewitalizacji

W celu rzetelnego opracowywania, a następnie sprawnej realizacji Programu Rewitalizacji,

a także mając na uwadze złożoność powyższych procesów, wymagających skoordynowanych działań logistycznych, władze gminy Kijewo Królewskie przygotowały stosowne narzędzia zarządzania i kontroli nad PR.

W tym celu na początkowych etapach tworzenia Programu Rewitalizacji Gminy Kijewo Królewskie na lata 2016-2023, powołano do życia Zespół ds. Opracowania Programu Rewitalizacji (ZOPR). Koordynatorem zespołu był Wójt Gminy Kijewo Królewskie, który zarządzał, monitorował oraz korygował na bieżąco działanie zespołu.

Z chwilą uchwalenia Programu Rewitalizacji Gminy Kijewo Królewskie na lata 2016-2023 Zespół ds. Opracowywania Programu Rewitalizacji zostanie rozwiązany, a w jego miejsce zostanie powołany Zespół ds. Realizacji Programu Rewitalizacji. Głównym koordynatorem powstałego zespołu będzie Wójt Gminy Kijewo Królewskie, który przejmie obowiązki związane z:

- monitoringiem stałym, koncentrującym się na nadzorowaniu wszelkich działań przyczyniających się do realizacji celów niniejszego dokumentu. Działalność ta obejmować będzie również nadzorowanie bieżących prac pozostałych członków zespołu. Nadzorowanie harmonogramu czasowego oraz finansowego określonego we wcześniejszych pracach nad Programem Rewitalizacji;
- raportowaniem, w oparciu o konieczność opracowywania sporządzania sprawozdania zawierającego informacje w zakresie wskaźników stanu kryzysowego (wraz z podaniem wartości aktualnej, wartości bazowej oraz wyjaśnieniem w przypadku, gdy analizowane wskaźniki stanu kryzysowego będą wskazywały na niską efektywność prowadzonych działań rewitalizacyjnych) co najmniej raz na 2 lata;
- koordynowaniem wszelkich prac wdrożeniowych związanych z realizacją przedsięwzięć opisanych w Programie Rewitalizacji;

PROGRAM REWITALIZACJI GMINY KIJEWÓ KRÓLEWSKIE NA LATA 2016-2023

- aktualizacją Programu Rewitalizacji w przypadku braku efektów związanych z realizacją przedsięwzięć, czy też zmieniającą się sytuacją na terenie gminy Kijewo Królewskie;
- organizacją przetargów mających na celu wyłonienie wykonawców przedsięwzięć infrastrukturalnych, związanych z realizacją PR;
- współpracą z beneficjentami Programu w celu utrzymania dialogu i zapewnienia partycypacji społecznej na etapie realizacji procesu rewitalizacji na obszarze gminy Kijewo Królewskie.

Wsparciem dla Wójta Gminy będzie asystent w postaci pracownika Urzędu Gminy zajmujący stanowisko dotyczące pozyskiwania funduszy z Unii Europejskiej. Zakres jego obowiązków będzie obejmował min.:

- poszukiwanie danych niezbędnych do sporządzenia Sprawozdań oraz bieżącego monitoringu potwierdzających efekty realizacji Programu Rewitalizacji;
- udział w pracach związanych z konstruowaniem co najmniej raz na dwa lata sprawozdań oceniających stopień realizacji założeń Programu Rewitalizacji;
- wyłanianie podmiotów odpowiedzialnych za realizację przedsięwzięć zapisanych w niniejszym dokumencie;
- udział w spotkaniach partycypacyjnych z beneficjentami PR podczas jego realizacji.

Zasady wyznaczania składu oraz zasady działania Zespołu ds. Realizacji Programu Rewitalizacji, zapewniające wyłanianie przez interesariuszy ich przedstawicieli, zostaną określone w drodze zarządzenia przez Wójta Gminy Kijewo Królewskie, najpóźniej w ciągu 2 miesięcy od uchwalenia PR. Przygotowanie wspomnianego zarządzenia poprzedzone zostało konsultacjami społecznymi, podczas których przeprowadzono badania ankietowe wśród mieszkańców dot. głównych zasad powoływania członków ZRPR, w tym propozycji grup społecznych, które miałyby być reprezentowane w ZRPR. Po wydaniu zarządzenia, poszczególni członkowie ZRPR zostaną powołani przez Wójta Gminy. W skład Zespołu ds. Realizacji Programu Rewitalizacji mogą zostać powołani m.in.:

- Wójt - jako główny koordynator,

PROGRAM REWITALIZACJI GMINY KIJEWÓ KRÓLEWSKIE NA LATA 2016-2023

- Asystent koordynatora,
- Pracownicy Urzędu Gminy,
- reprezentanci organizacji społecznych,
- reprezentanci mieszkańców,
- reprezentanci lokalnych przedsiębiorców.

Wybór kandydatów pozostałych członków Zespołu ds. Realizacji Programu Rewitalizacji zostanie poprzedzony zbieraniem kandydatur przez minimum 21 dni. Ogłoszenie dotyczące naboru zostanie zamieszczone na stronie internetowej gminy Kijewo Królewskie oraz na stronie Biuletynu Informacji Publicznej gminy. Wybór nastąpi w z góry określonym terminie, w miejscu do tego przeznaczonym, a kandydaci zostaną wybrani większością głosów na wyżej opisanym spotkaniu elekcyjnym.

Proces koordynacji zarządzaniem realizacją zostanie zapewniony dzięki spotkaniom informacyjnym organizowanym przez głównego koordynatora Zespołu ds. Realizacji Programu Rewitalizacji, w terminach dogodnych dla wszystkich podmiotów współuczestniczących w procesie realizacji założeń Programu Rewitalizacji Gminy Kijewo Królewskie na lata 2016-2023. Poza sprawozdaniami tworzonymi co najmniej raz na dwa lata, podmioty podległe głównemu koordynatorowi będą przedstawiać raporty z realizacji okresowej.

- Ponadto w celu zapewnienia współdecydowania oraz aktywnego uczestnictwa, jak największej liczby ludności w działaniach rewitalizacyjnych, przez cały okres wdrażania Programu Rewitalizacji gminy Kijewo Królewskie, prowadzone będą działania związane z promocją i informowaniem społeczeństwa o stanie zaawansowania realizacji poszczególnych projektów rewitalizacyjnych zawartych w programie. Chcąc zagwarantować każdemu zainteresowanemu dostępu do aktualnych informacji i możliwość zgłaszania uwag przewidywane są następujące formy informowania i promocji: strona internetowa Urzędu Gminy w Kijewo Królewskie, prasa lokalna, sprawozdania na zebraniach wiejskich, a także spotkania członków ZRPR z lokalną społecznością oraz potencjalnymi beneficjentami działań rewitalizacyjnych.

PROGRAM REWITALIZACJI GMINY KIJEWÓ KRÓLEWSKIE NA LATA 2016-2023

14. System monitoringu i oceny skuteczności działań oraz system wprowadzania modyfikacji w reakcji na zmiany otoczenia PR

Dla sprawnego przeprowadzenia rewitalizacji, jako procesu złożonego, wymagającego precyzyjnej koordynacji poszczególnych działań logistycznych, niezbędne jest także opracowanie dobrze funkcjonującego systemu jego ewaluacji. Zgodnie z Zasadami programowania przedsięwzięć rewitalizacyjnych, w celu ubiegania się o środki finansowe w ramach Regionalnego Programu Operacyjnego Województwa Kujawsko-Pomorskiego na lata 2014-2020, monitoring jest kluczowym elementem w fazie realizacyjnej Programu Rewitalizacji. W niniejszym rozdziale zostanie omówiony proces kontrolujący oraz nadzorujący postępy prac, związanych z realizacją PR Gminy Kijewo Królewskie.

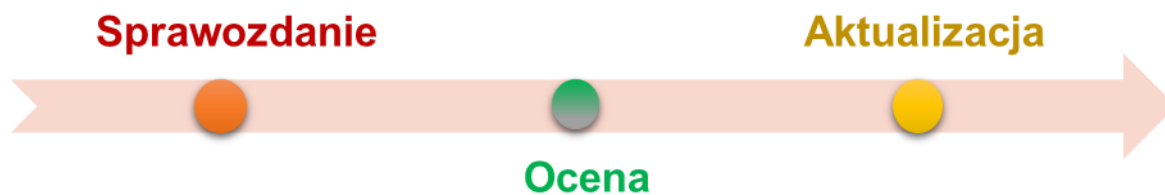
Podmiotem odpowiedzialnym za przeprowadzenie monitoringu oraz ocenę realizacji PR będzie Zespół ds. Realizacji Programu Rewitalizacji (ZRPR), zapewniający kontrolę obywatelską nad PR, omówiony szerzej w rozdziale 13 niniejszego opracowania. W skład ZRPR wejdą przedstawiciele władz samorządowych gminy Kijewo Królewskie wraz z wydelegowanym pracownikami Urzędu Gminy oraz wybrani podczas spotkania elekcyjnego przedstawiciele mieszkańców, przedsiębiorców, organizacji społecznych i innymi podmiotów funkcjonujących na terenie gminy. Schemat działań dotyczących monitorowania realizacji Programu Rewitalizacji przedstawiono na schemacie zamieszczonym poniżej.

Diagram 8 Schemat działań dotyczących monitorowania realizacji Programu Rewitalizacji

Zespół ds. Realizacji programu rewitalizacji

Lata 2016 - 2023

PROGRAM REWITALIZACJI GMINY KIJEWÓ KRÓLEWSKIE NA LATA 2016-2023



Źródło: Opracowanie własne

ZRPR będzie stanowił forum współpracy i dialogu lokalnej społeczności z władzami samorządowymi w zakresie ewaluacji Programu Rewitalizacji w trakcie całego okresu jego realizacji (sprawozdanie – ocena – aktualizacja), a także pełnił funkcję opiniodawczo-doradczą Wójta.

Zasady wyznaczania składu oraz zasady działania Zespołu ds. Realizacji Programu Rewitalizacji zostaną określone przez Wójta Gminy Kijewo Królewskie w drodze zarządzenia najpóźniej w ciągu 2 miesięcy od uchwalenia PR, w oparciu m.in. o wyniki przeprowadzonych konsultacji społecznych.

Sposób wyłaniania członków ZPR - zgłoszeni kandydaci, spełniający ustalone wymogi, wybierani będą większością głosów na zapowiedzianym spotkaniu elekcyjnym (współdecydowanie).

Realizacja/wdrażanie PR i jego bieżące monitorowanie/ewaluacja będzie się odbywać minimum raz na 2 lata przy udziale interesariuszy z wszystkich grup (w tym osób/podmiotów, korzystających ze wsparcia/projektów w ramach PR), w sposób:

1. pośredni - poprzez opracowanie i opiniowanie przez ZRPR raportów z monitoringu/ewaluacji wdrażania PR i udział ZRPR w wypracowywaniu optymalnych przedsięwzięć naprawczych/usprawniających wdrażanie PR,
2. bezpośredni - poprzez:
 - aktywny udział w realizacji projektów w ramach PR,
 - udział w badaniach dotyczących wdrażania PR (badania ciągłe i badania okresowe).

Głównym celem monitoringu jest dbałość o efektywność przebiegu całości procesu z uwzględnieniem realizacji założonych celów. Dlatego proces monitoringu przebiegać będzie wieloetapowo, w podziale na kilka głównych kategorii. Na poniższym rysunku zaprezentowano dwie formy monitoringu, które zostaną wykorzystane w całym okresie realizacji Programu Rewitalizacji.

PROGRAM REWITALIZACJI GMINY KIJEWÓ KRÓLEWSKIE NA LATA 2016-2023

Rysunek 13. Formy monitoringu Programu Rewitalizacji Gminy Kijewo Królewskie na lata 2016-2023

Monitoring		
Monitoring Finansowy – bieżąca i stała weryfikacja poprawności i sprawności wydatkowania środków m.in. z funduszy UE	Monitoring Rzeczowy – Analizowanie wytworzonych w ramach projektów rewitalizacyjnych produktów oraz rezultatów za pomocą standardowego systemu wskaźników przypisanych do konkretnych zadań	Monitoring celów rewitalizacji - analizowanie wskaźników kluczowych wykorzystanych w procesie delimitacji, będących odzwierciedleniem sytuacji kryzysowych na obszarze rewitalizacji

Źródło: Opracowanie własne

PROGRAM REWITALIZACJI GMINY KIJEWÓ KRÓLEWSKIE NA LATA 2016-2023

Podmiot odpowiedzialny za monitoring

Do prac związanych z monitoringiem, zarówno finansowym, jaki i rzeczowym powołano Zespół do Spraw Realizacji Programu Rewitalizacji. Główną rolą tego zespołu, będzie tworzenie sprawozdań oraz dokonywanie cyklicznej oceny postępów realizacji i osiągnięcia wskaźników przez kolejne realizowane projekty.

Częstotliwość pomiarów

Zgodnie z zapisami *Zasad programowania przedsięwzięć rewitalizacyjnych w celu ubiegania się o środki finansowe Regionalnego Programu Operacyjnego Województwa Kujawsko-Pomorskiego na lata 2014-2020*, Gmina Kijewo Królewskie będzie dostarczała do Instytucji Zarządzającej Regionalny RPO sprawozdania w zakresie efektywności podejmowanych działań rewitalizacyjnych w oparciu o aktualne dane dotyczące kryteriów stanu kryzysowego, na podstawie których wyodrębniono obszar rewitalizacji minimum raz na dwa lata. Poza tym Gmina będzie przedstawiać, kwartalnie sprawozdania z osiągniętych wskaźników produktu i rezultatu określonych działań/poddziałań RPO WK-P w okresach kwartalnych.

Sposób pozyskiwania danych

Dane wchodzące w skład sprawozdań tworzonych w ramach monitoringu rzeczowego oraz finansowego będą zbierane analogicznie do danych wykorzystanych w procesie delimitacji obszaru rewitalizacji. Dane monitoringu finansowego wchodzącego w skład sprawozdań co dwa lata, będą bazować na podstawie kosztorysów powykonawczych. Część obejmująca monitoring rzeczowy będzie opierać się na danych ze stron Głównego Urzędu Statystycznego, Powiatowego Urzędu Pracy, Gminnego Ośrodka Pomocy Społecznej w Kijewo Królewskie oraz Urzędu Gminy Kijewo Królewskie.

Sprawozdawczość

Podstawą monitoringu będą sprawozdania tworzone przez Zespół ds. Realizacji Programu Rewitalizacji Gminy Kijewo Królewskie. Będą one bazować na analizie realizacji założeń finansowych określonych dokładnie w rozdziale 12. *Szacunkowe ramy finansowe*, oraz realizacji założeń rzeczowych polegających na badaniu mierników sytuacji kryzysowych wykorzystanych w procesie delimitacji i wskaźnikach

PROGRAM REWITALIZACJI GMINY KIJEWÓ KRÓLEWSKIE NA LATA 2016-2023

opisanych w rozdziale 8. *Cele rewitalizacji oraz odpowiadające im kierunki działań służące eliminacji lub ograniczeniu negatywnych zjawisk.*

Zmiany/aktualizacja Programu Rewitalizacji

Zmiana założeń Programu Rewitalizacji lub aktualizacja dokumentu, jest narzędziem wspomagającym twórców Programu, oraz jego beneficjentów w celu zrealizowania założeń dokumentu. Wszelkie zmiany/aktualizacje będą następowały po ocenie sprawozdań przygotowywanych co dwa lata. Decyzja dotycząca aktualizacji programu zostanie podjęta przez członków Zespołu ds. Realizacji Programu Realizacji, gdy:

- taką decyzję podejmie Wójt Gminy Kijewo Królewskie – główny koordynator;
- decyzja zostanie podjęta przez 2/3 członków Zespołu ds. Realizacji Programu Rewitalizacji;
- min. 250 przedstawicieli obszaru rewitalizacji wyjdzie z inicjatywą dotyczącą aktualizacji Programu Rewitalizacji.

Tabela 8. Wskaźniki realizacji programu rewitalizacji

Wskaźnik	Wartość bazowa	Wartość oczekiwana (2023)
Stosunek osób bezrobotnych pozostających bez pracy ponad 24 miesiące w ogóle bezrobotnych na danym obszarze	28,6%	22,4%
Udział dzieci do lat 17, których rodzice otrzymują świadczenia rodzinne w ogólnej liczbie dzieci w tym wieku na danym obszarze	35,41%	28,00%
Udział ludności w wieku poprodukcyjnym w ludności ogółem w miejscowości	17,14%	18,9%
Występowanie powierzchni zdegradowanej	Tak	Nie
Wskaźniku LSR		
Liczba osób zagrożonych ubóstwem lub wykluczeniem społecznym objętych	0	11

PROGRAM REWITALIZACJI GMINY KIJEWO KRÓLEWSKIE NA LATA 2016-2023

wsparcie w programie		
Liczba osób zagrożonych ubóstwem lub wykluczeniem społecznym objętych działaniami o charakterze zawodowym	0	7
Liczba osób zagrożonych ubóstwem lub wykluczeniem społecznym poszukujących pracy po opuszczeniu programu	0	2
Liczba osób zagrożonych ubóstwem lub wykluczeniem społecznym pracujących po opuszczeniu programu (łącznie z pracującymi na własny rachunek)	0	2
Liczba osób zagrożonych ubóstwem lub wykluczeniem społecznym, u których wzrosła aktywność społeczna	0	6
Liczba osób zagrożonych ubóstwem lub wykluczeniem społecznym, które uzyskały kwalifikacje lub nabyły kompetencje po opuszczeniu programu	0	5
Liczba osób zagrożonych ubóstwem lub wykluczeniem społecznym objętych wsparciem w programie	0	40
Liczba osób z otoczenia osób zagrożonych ubóstwem lub wykluczeniem społecznym objętych wsparciem w programie	0	4
Liczba osób zagrożonych ubóstwem lub wykluczeniem społecznym, u których zwiększyła się aktywność społeczna	0	30
Liczba osób z otoczenia osób zagrożonych ubóstwem lub wykluczeniem społecznym, u których nastąpił wzrost wiedzy i umiejętności w zakresie wspierania osób zagrożonych ubóstwem lub wykluczeniem społecznym	0	3
Powierzchnia obszarów objętych rewitalizacją (km²)	0	8,1498
Liczba zrealizowanych działań infrastruktury podnoszących atrakcyjność rekreacyjną obszaru	0	1

Źródło: Opracowanie własne

PROGRAM REWITALIZACJI GMINY KIJEWÓ KRÓLEWSKIE NA LATA 2016-2023

15. Spis tabel

Tabela 1. Wartości wskaźników degradacji sfery społecznej dla poszczególnych miejscowości Gminy Kijewo Królewskie	Błąd! Nie zdefiniowano zakładki.
Tabela 2. Wskaźniki wielkości i rodzaju bezrobocia dla obszaru rewitalizacji Gminy Kijewo Królewskie.....	32
Tabela 3. Wskaźniki dotyczące środowiskowej pomocy społecznej na terenie obszaru rewitalizacji Gminy Kijewo Królewskie.....	34
Tabela 4. Wskaźniki dotyczące zjawiska przestępczości na Obszarze Rewitalizacji Gminy Kijewo Królewskie.....	35
Tabela 5. Wskaźnik dotyczące sfery gospodarczej na Obszarze Rewitalizacji Gminy Kijewo Królewskie.....	36
Tabela 6. Wskaźniki sfery przestrzenno-funkcjonalnej Obszaru Rewitalizacji Gminy Kijewo Szlacheckie.....	38

PROGRAM REWITALIZACJI GMINY KIJEWÓ KRÓLEWSKIE NA LATA 2016-2023

16. Spis rysunków

Rysunek 1. Charakterystyka Programu Rewitalizacji Gminy Kijewo Królewskie na lata 2016-2023	6
Rysunek 3. Cele strategiczne Strategii Rozwoju Powiatu Chełmińskiego na lata 2015-2025	10
Rysunek 4. Położenie Gminy Kijewo Królewskie na tle województwa kujawsko-pomorskiego oraz powiatu chełmińskiego	15
Rysunek 1. Opis procesu delimitacji terenów Gminy Kijewo Królewskie.....	22
Rysunek 2. Kuźnia w Trzebczu Szlacheckim – przestrzeń zdegradowana Gminy Kijewo Królewskie ...	27
Rysunek 3. Pałac w Kijewie Szlacheckim – przestrzeń zdegradowana Gminy Kijewo Królewskie.....	27
Rysunek 4. Obszar zdegradowany Gminy Kijewo Królewskie	28
Rysunek 5. Algorytm wyznaczania obszarów rewitalizacji.....	29
Rysunek 6. Obszar rewitalizacji Gminy Kijewo Królewskie.....	31
Rysunek 10. Klasy bonitacyjne występujące na Obszarze Rewitalizacji Gminy Kijewo Królewskie.....	37
Rysunek 11. Wizja Rewitalizacyjna Gminy Kijewo Królewskie	42
Rysunek 12. Cele Programu Rewitalizacji dla Gminy Kijewo Królewskie w latach 2016-2023	43
Rysunek 13. Formy monitoringu Programu Rewitalizacji Gminy Kijewo Królewskie na lata 2016-2023.....	69